

# MAX

## 取扱説明書 (お客様用)

お問い合わせは、マックス株式会社へ

故障、修理

### 0120-011-408

マックス 修理受付窓口  
(マックスエンジニアリングサービス株式会社内)  
賃貸住宅にお住いの場合は管理会社様へご連絡ください。



使い方

### 0120-228-428

マックス 住環境機器お客様相談窓口

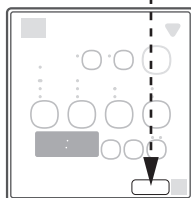
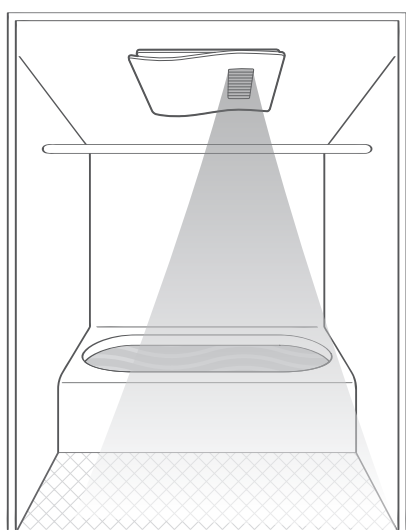


24時間換気機能付

## 浴室暖房・換気・乾燥機

品番 **MR-111H-CX**

本書は、浴室換気扇の取扱説明書です。  
製品の品番は、リモコンの右下にも表示されています。



プラズマクラスター-25000\*

プラズマクラスターロゴおよび  
プラズマクラスター、Plasmacluster は  
シャープ株式会社の登録商標です。

\*プラズマクラスターイオン発生デバイス搭載の浴室暖房・換気・乾燥機を1600×1600mmサイズの浴室に設置し、最大風量運転時に浴室の隅を含む、11点で測定した空中に吹き出される1cm<sup>3</sup>当たりのイオン個数の平均値の目安です。

こんなことが  
できます **3~4**  
ページ

使いかたレシピ **5~6**  
ページ

知っておいて  
いただきたいこと **8**  
ページ

安全上の  
ご注意 **9~10**  
ページ

各設定を変更  
または確認する **28**  
ページ

お手入れの  
しかた **30~31**  
ページ

故障かな？  
と思われたら **32~33**  
ページ

仕様・電気代の目安 **35**  
ページ

このたびは浴室暖房・換気・乾燥機をお買い上げいただき、まことにありがとうございます。ご使用前に、この取扱説明書を必ずよく読み、十分に理解したうえで正しくご使用ください。9、10ページの「安全上のご注意」を必ずお読みください。

- この取扱説明書は、お使いになる方がいつでも見られる場所に、必ず保管しておいてください。
- 保証書は、記載してあるお買い上げ日・販売事業者名・保証内容などをよく確認し、大切に保管しておいてください。
- この取扱説明書を紛失された場合や、ご不明な点があれば、お買い求めの販売事業者または、当社にお問い合わせください。

取付業者の皆様へ この取扱説明書は必ずお客様にお渡しください。

JB38334 (00/01)

# 特長



プラズマクラスター25000\*

## 高濃度プラズマクラスター 25000 を搭載 生活に役立つ活用方法のご紹介！



マックス公式 YouTube  
プラズマクラスターに関する情報はこちら→



### プラズマクラスター 25000 運転モード その1 クリーン換気

入浴後に「クリーン換気」を使用すればお掃除の  
手間も軽減し、キレイな浴室を保ちます。

#### 浮遊カビ菌除菌効果

頑固な黒カビ菌を除菌できます。

- ・試験機関：(一財)石川県予防医学協会
- ・報告書発行番号：第S2001692-001号
- ・試験方法：浴室にネブライザー(噴霧装置)でカビ菌を浮遊させ、洗い場中央にエアースンプラー(空気中の微生物捕集装置)を設置して捕集後、培養して菌数を測定。プラズマクラスター25000搭載機種を用いてクリーン運転(プラズマクラスターイオン循環)を行い、時間ごとの菌数を比較。
- ・試験結果：自然放置に対して37分で99%の除菌効果を確認。  
※効果はご使用環境やご使用方法により異なります。

使うボタンは  
これ！

○標準  
☀️クリーン

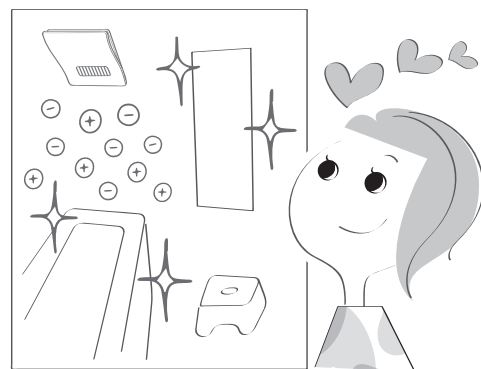
換気



#### ピンクぬめり抑制効果

増殖スピードが早いピンクぬめりを  
抑制できます。

- ・試験機関：(一財)日本食品分析センター
- ・報告書発行番号：第20059216001-0101号
- ・試験方法：浴室排水溝の位置に酵母(ピンクぬめり)を付着させた試験片を配置し、プラズマクラスター25000搭載機種を用いてクリーン運転(プラズマクラスターイオン循環)1時間を毎日繰り返し、機器なしと菌数を比較。
- ・試験結果：自然放置に対し4日目に99%以上の抑制効果を確認。  
※効果はご使用環境やご使用方法により異なります。



プラズマクラスターロゴおよびプラズマクラスター、Plasmacluster はシャープ株式会社の登録商標です。

「YouTube」は Google LLC の登録商標です。

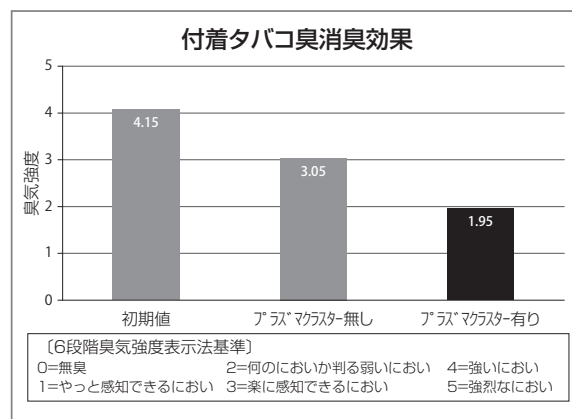
\*プラズマクラスターイオン発生デバイス搭載の浴室暖房・換気・乾燥機を1600×1600mmサイズの浴室に設置し、最大風量運転時に浴室の隅を含む、11点で測定した空中に吹き出される1cm<sup>3</sup>当たりのイオン個数の平均値の目安です。

## 「衣類クリーン」でお洋服をリフレッシュ!!!

### 付着タバコ臭消臭効果

プラズマクラスターイオンにより、付着タバコ臭を気にならないレベルまで消臭します。

- ・試験機関：シャープ(株)
- ・試験方法：タバコ臭を付着させた試験片で消臭効果を6段階臭気強度表示法にて評価。
- ・試験結果：プラズマクラスター25000搭載機種において、約60分後に気にならないレベルまで消臭。  
※においの種類・強さ・対象物の素材などによって消臭効果は異なります。



### 静電気除去効果

プラズマクラスターイオンにより、衣類の静電気を抑えます

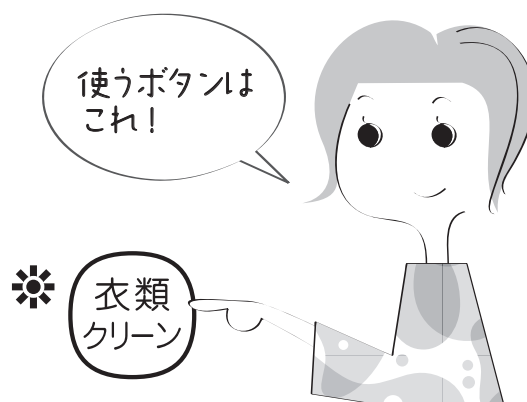
- ・試験機関：シャープ(株)
- ・試験方法：プラズマクラスター25000搭載機種を用いて5kVに帯電させた試験板を、0.5kVまで除電するのに要する時間を測定。
- ・試験結果：約5秒後に0.5kVまで除電。  
※効果はご使用環境やご使用方法により異なります。



### 花粉付着抑制効果

衣類にプラズマクラスターイオンを放出させることで、静電気を抑えて、花粉などの粒子を寄せ付けにくくします。

- ・試験機関：(一財)北里環境科学センター
- ・報告書発行番号：北生発2020\_0389号
- ・試験方法：2枚の試験布を4kVに帯電させ、1枚をプラズマクラスター25000搭載機種を用いてクリーン運転を1分間行い除電させる。試験布を配置したボックス内にスギ花粉を噴霧させ、試験布の花粉の付着数を比較。
- ・試験結果：除電なしに対し花粉の付着を68%抑制。  
※効果はご使用環境やご使用方法により異なります。



●試験機関:シャープ(株) ●試験方法:タバコ臭を付着させた試験片で消臭効果を6段階臭気強度表示法にて評価。 ●試験結果:プラズマクラスター25000搭載機種において、約60分後に気にならないレベルまで消臭。 ※においの種類・強さ・対象物の素材などにより消臭効果は異なります。

\*安定してプラズマクラスターイオンを放出するために、プラズマクラスターランプの点滅によりイオン発生デバイスの点検または交換の時期をお知らせいたします。

# こんなことができます

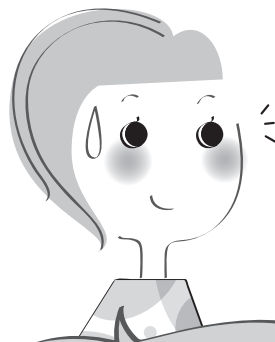
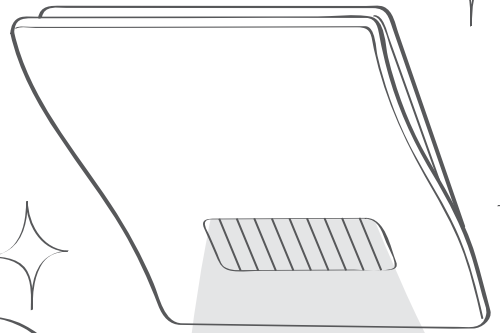


寒い日もあったが  
ポカポカ 快適!

浴室をあたためる

## 暖房

▶ P.16



暑い日も送風~  
爽やか 快適!

蒸し暑さを和らげる

## 涼風

▶ P.24

衣類を乾かす

## 乾燥

▶ P.19~23

雨の日も安心  
ふわっと快適!





# 生活を **快適** にする暖房換気乾燥機

換気以外の

## 4大機能

衣類を整える

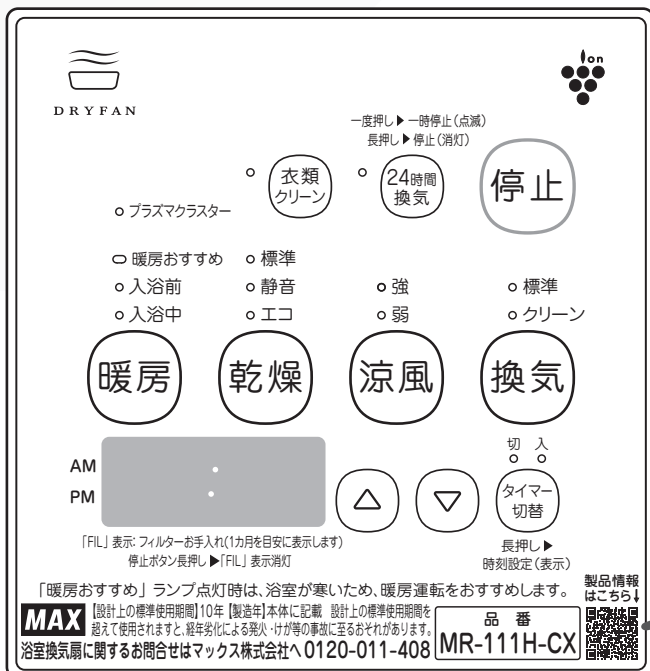
### 衣類クリーン

▶ P.18



お洋服をリフレッシュして  
**快適!**

見やすいボタンで  
操作もラクラク  
**快適!**



二次元コードから  
ドライファンサイトも  
見られる!



# 使いかたレシピ

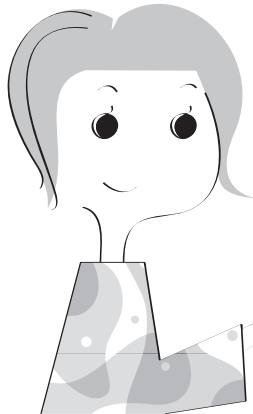
浴室暖房・換気・乾燥機を上手に使おう

こちらから動画をご覧ください。➡



## レシピ1

お風呂に入る前に  
入浴前暖房で  
暖めて…



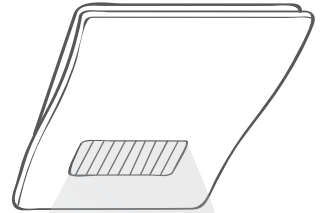
ポカポカあったか

☀️入浴前  
○入浴中

暖房

もっと知りたい!  
P.16へ

お風呂に入る時は  
やさしい風の  
入浴中暖房に  
切り替える。



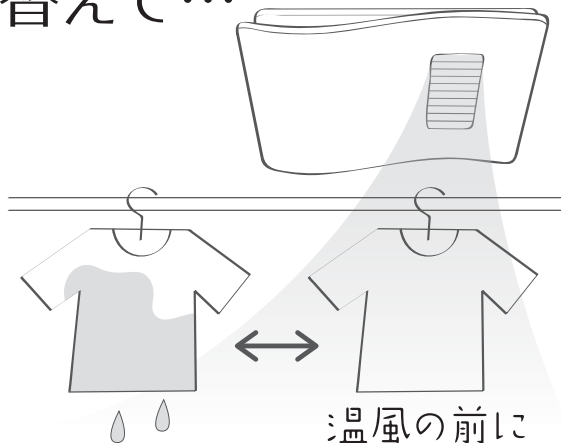
○入浴前  
☀️入浴中

暖房

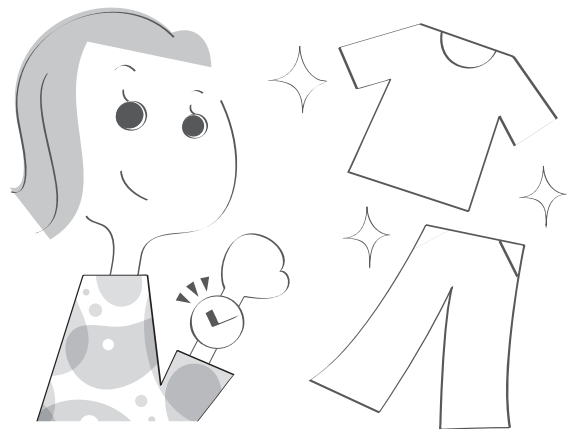


## レシピ2

衣類の乾燥中に  
衣類の場所を入れ  
替えて…



早く乾かす!  
上手に乾かす!!



もっと知りたい!  
P.19～23へ

### レシピ3

もっと知りたい!  
P.21へ

夜のお洗濯に…  
静音乾燥。

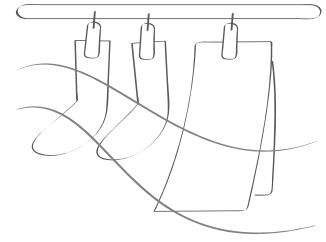


寝ている間に、  
仕上がる!

### レシピ4

もっと知りたい!  
P.22へ

少ない量なら…  
エコ乾燥。

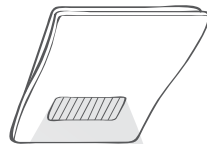


ゆっくり乾かし、  
しっかり省エネ!

### レシピ5

もっと知りたい!  
P.24へ

夏場の入浴…  
暑いときは、涼風。



爽やか



爽快

入浴が快適に!

### レシピ6

もっと知りたい!  
P.16、24へ

浴室のお掃除…  
寒い時、暖房。暑い時、涼風。



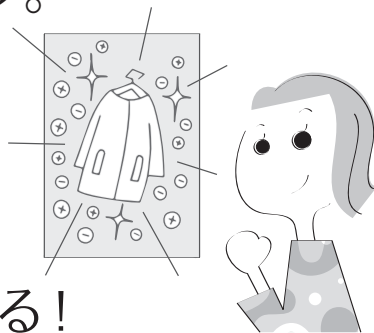
快適空間

お掃除が快適に!

### レシピ7

もっと知りたい!  
P.18へ

洗にくい衣類に…  
衣類クリーン。

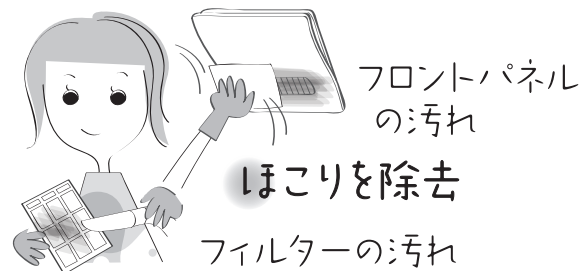
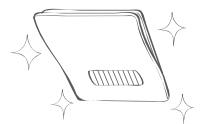


衣類を整える!

### プラスレシピ

もっと知りたい!  
P.30、31へ

長くお使いいただく  
ために…  
定期的にお手入れを!



フロントパネル  
の汚れ

ほこりを除去

フィルター  
の汚れ

# もくじ



プラスマクラスターロゴ  
およびプラスマクラスター、  
Plasmacluster は  
シャープ株式会社の  
登録商標です。

特長	1,2
こんなことができます	3,4
使いかたレシピ	5,6
知っておいていただきたいこと	8
確認していただきたいこと	8
安全上のご注意 (必ずお守りください)	9,10
各部の説明	11,12
各運転の空気の流れ	13
電源を入れたとき (停電から復帰したとき)	14
24時間換気を使う (24時間換気の設定と解除)	15
浴室を暖める (暖房)	16
暖房おすすめランプについて	17
衣類を整える (衣類クリーン)	18
衣類を乾かす (乾燥)	19~22
上手な衣類乾燥のしかた	23
浴室の蒸し暑さをやわらげる (涼風)	24
浴室を換気する (換気)	25,26
入タイマーについて (予約運転)	27
各設定を変更、または確認する	28
プラスマクラスターランプについて	29
フィルターお手入れ表示 (FIL表示) について	30
お手入れのしかた	30,31
消耗品	31
故障かな?と思われたら	32,33
リセット操作	34
アフターサービスについて	34
仕様・電気代の目安	35
長期使用製品安全表示制度に基づく製品表示について	36
保証書	裏表紙

故障診断・お手入れ・使い方など  
お困りごとをサポートします。

選択やフリーワード検索で操作も簡単!

チャットでの  
お問い合わせは  
こちら!



# 知っておいていただきたいこと

## 結露水について

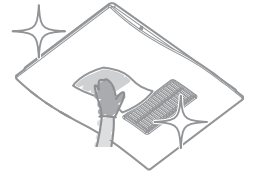
冬場など寒い時期の入浴中に換気をする時、本体内部に結露が発生し本体から水滴が落ちる場合があります。故障ではありません。

入浴中の換気運転や24時間換気を一時停止してください。また、入浴前に乾燥または暖房運転を行い、浴室内部と本体内部を事前に暖めておくこともおすすめします。

それでも頻繁に結露水が落下する場合は、本体内部に結露水が溜まっている可能性があります。2時間以上乾燥運転を行い、内部を乾燥させてください。

入浴剤（特に粉末状のもの）などを使用した場合、本体が吸引して、入浴剤の成分がパネルやフィルターに付着し、色の付いた結露水が落下することがあります。故障ではありません。

入浴剤がパネルに付着した場合はぬれた布でよくふき取り、フィルターに付着した場合は軽く洗ってください。また、入浴剤を入れるときは、運転を停止（24時間換気運転は一時停止）させてください。



## ほこりの落下について

定期的にフィルターのお手入れをしていただいている場合でも、フィルターで捕捉しきれない小さなほこりが内部に堆積して、落下することがありますが故障ではありません。

本体内部の清掃をご検討の場合は、

**マックス 修理受付窓口 0120-011-408** までご連絡ください。

※本体内部の清掃は有償となります。ご自身で分解を伴う本体内部の清掃は、感電や部品等の損傷による事故や、作業中の転倒等のけがのおそれがありますので行わないでください。フロントパネルを外しても本体内部清掃はできません。

※賃貸住宅にお住いの場合は、管理会社様へご連絡ください。

## 暖房効果について

浴室の種類、浴室の大きさ、材質、形状、浴室窓の有無、浴室の湿気、室温、季節により暖房効果は異なります。

寒い時期は暖まりにくくなります。故障ではありません。

浴室が冷えきっているときは、入浴される約30分～1時間前から暖房することをおすすめします。

### 浴室乾燥について

浴室内部に溜まった水滴や、結露により発生した水滴は一部乾きにくい場合もあります。故障ではありません。

### きしみ音について

フロントパネルが温度変化で膨張し、天井などどこすれて発生する音です。故障ではありません。

### 運転について

乾燥、暖房運転終了後、ファンが約10秒間まわり、停止します。ヒーター一部冷却のための運転ですので、故障ではありません。

### ヒーター入切音について

乾燥・暖房運転時には、浴室の温度により自動的にヒーターを入切します。「カチッ」と動作音がしますが故障ではありません。

### 調整運転について

浴室暖房・換気・乾燥機専用ブレーカーを入れたとき、最初の運転ボタン操作で約90秒間の調整運転を行います。ファンが高速で回りますが異常ではありません。

### エコ乾燥モードについて

送風と短時間の温風により、ゆっくりと衣類を乾燥させるモードです。温風は設定した時間の最後30分間のみ吹出し、それまでは温風が出ませんが異常ではありません。

### 浴室のお手入れについて

燻煙式の防カビ剤を使用する場合は、本機の内部に影響を及ぼさないようにすべての運転を停止して、フロントパネルをポリ袋等で覆ってから使用してください。

### 浴室乾燥機の排気口周辺の外壁の汚れについて

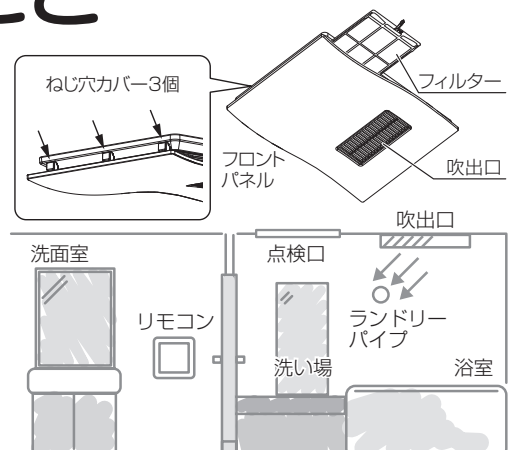
換気口から排出された空気と屋外の温度差で外壁に汚れが付着する場合があります。外壁の清掃等についてはハウスメーカー、工務店にご相談ください。

# 確認していただきたいこと

製品が正しく取付けられているかを確認します。以下項目について確認してください。

- 点検口は設けられていますか。
- 吹出口からの風の吹出し方向が洗い場側に向いていますか。
- リモコンが浴室の外に取付けられていますか。
- フロントパネルにねじ穴カバー3個が取付けられていますか。
- フィルターは洗い場側から出し入れできますか。

上記項目について不具合がひとつでもあった場合は、お買い上げの販売事業者またはお取付けの専門業者へご相談ください。











# 安全上のご注意 (必ずお守りください)

- ご使用前に、この事項を必ずお読みのうえ、正しくご使用ください。
- この項に示した注意事項は安全に関する重大な内容を記載していますので、必ずお守りください。
- ここでの「人」とは、使用者のみでなく、ご家族、来客者および購入者から機器を譲渡された人も含みます。

▼ 誤った取扱いをした場合に生じる危険とその程度を次の区分で説明しています。

▼ お守り頂く内容を図記号で説明しています。

 <b>警告</b>	人が死亡または重傷を負う可能性がある内容を示しています。
 <b>注意</b>	人が軽傷を負う可能性、及び物的損害が発生する可能性がある内容を示しています。

 「禁止」	 「必ず行うこと」
 「分解禁止」	 「アース線をD種接地工事に基づいて必ず接続すること」
 「接触禁止」	

## 警告

 使用禁止	<ul style="list-style-type: none"> <li>■内釜式風呂を設置した浴室では使用しない 排気ガスが浴室内に逆流し、一酸化炭素中毒をおこすおそれがあります。</li> <li>■運転中に機器から異常音や異臭、その他、運転が通常と違うことを感じたら、直ちに運転を停止し、分電盤の浴室暖房・換気・乾燥機専用ブレーカーを切る</li> </ul> <p>※マックス 修理受付窓口 <b>0120-011-408</b> までご連絡ください。</p> <p>賃貸住宅にお住いの場合は管理会社様へご連絡ください。 異常のまま運転を続けると火災や感電のおそれがあります。</p> <ul style="list-style-type: none"> <li>■交流100V以外では使用しない 火災・感電・故障のおそれがあります。</li> <li>■ガス漏れに気付いたときは、リモコン・スイッチの操作をしない 爆発や引火のおそれがあります。窓がある場合は窓を開けて空気を入れ換えてください。</li> </ul>	
 禁止	<ul style="list-style-type: none"> <li>■設置工事・移動再設置・分解・修理・改造は、自分で行わない 発煙、発火、感電、けがなどのおそれがあります。</li> <li>■ドライクリーニング油、ベンジンやシンナー、ガソリン、アロマオイルなどの付着した衣類は、洗濯後でも絶対に乾燥させない 油の酸化熱による自然発火や、引火するおそれがあります。</li> <li>■本体各部やリモコンに直接水やお湯・洗剤等をかけない 火災・感電、故障や高温水の滴下によりやけどのおそれがあります。</li> <li>■フロントパネルに市販の換気扇用フィルターを取付けない 火災・故障のおそれがあります。</li> <li>■衣類乾燥時に可燃物（ポケットなどにライターやマッチ）を入れたままにしない 火災のおそれがあります。</li> <li>■フロントパネルは取外さない 火災・感電・けがのおそれがあります。</li> </ul>	
 接触禁止	<ul style="list-style-type: none"> <li>■乾燥・暖房運転中や停止直後はフロントパネルやランドリーパイプなどの金属部には触れない やけどのおそれがあります。</li> </ul>	
 分解・修理禁止	<ul style="list-style-type: none"> <li>■改造は行わない。また、修理技術者※以外の人、は、分解したり修理は行わない 火災・感電・けがのおそれがあります。（※マックス メンテナンス登録員証を所持する技術者）</li> </ul> <p>修理は マックス 修理受付窓口 <b>0120-011-408</b> までご連絡ください。</p>	
 必ず守る	<ul style="list-style-type: none"> <li>■長時間にわたり直接温風や送風を身体にあてない 顔や頭に温風を長時間あてるとのぼせたり、脱水症状や低温やけど、体調悪化や健康障害のおそれがあります。とくに次のような方が使用する場合は、入浴中は機器を停止するか、まわりの人が注意してください。</li> <li>●疲労の激しい方 ●温風が体にあたることを好まない方</li> <li>●サウナが体質的に合わない方 ●皮膚感覚の弱い方</li> <li>●皮膚の弱い方 ●乳幼児・お年寄り・病人など、自分の意志で体を動かせない方</li> </ul> <ul style="list-style-type: none"> <li>■乾燥・暖房運転時には、浴室にあるスプレー缶を浴室の外へ出す 熱でスプレー缶が破裂するおそれがあります。</li> </ul>	
 ブレーカーを切る	<ul style="list-style-type: none"> <li>■お手入れは分電盤の浴室暖房換気乾燥機の専用ブレーカーを切ってから行う（ぬれた手で入／切しない） 感電のおそれがあります。</li> </ul>	
 アース接続	<ul style="list-style-type: none"> <li>■アースは、D種接地工事に基づいて確実に取付けられているか、漏電遮断器が設置されているか確認する 故障や漏電のときに感電するおそれがあります。</li> </ul> <p>※アースや漏電遮断器を取付ける電気工事は販売事業者にご相談ください。</p>	



# ⚠️ 注意



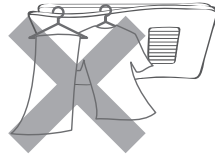
使用禁止

- **お手入れの際は、アルコール、ベンジン、シンナー、みがき粉、化学雑巾、金属タワシ、アルカリ性洗剤、酸性洗剤、塩素系洗剤等は使用しない**  
フロントパネル、本体及びリモコンの故障、変色や変形、落下、表示シールの文字が消えるおそれがあります。
- **一般家庭用以外の目的に使用しない**  
この製品は、浴室の換気・乾燥・暖房用です。業務用として使用しないでください。寿命が著しく短くなります。また、食品・動植物・精密機器・美術品等の乾燥に使用しないでください。製品の品質が低下するおそれがあります。
- **フィルターをはずしたまま運転をしない** 火災、故障のおそれがあります。
- **動植物に温風・送風を直接あてない** 動植物に悪影響をおよぼすおそれがあります。

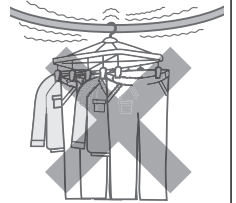


禁止

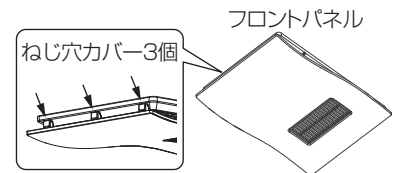
- **フロントパネルには、洗濯物などを直接かけない**  
感電・けが・故障のおそれがあります。
- **リモコンに水をかけない**  
感電、故障のおそれがあります。  
普段のお手入れは乾拭きをしてください。  
汚れが気になる場合は、水を固く絞った布でやさしく拭き取ってください。



- **ランドリーパイプにぶら下がったり、異常に重いものを干さない**  
けが、故障のおそれがあります。



- **小さなお子さまに浴室暖房・換気・乾燥機を使用させない** 思わぬ事故のおそれがあります。
- **温泉の浴室やプールなどでは使用しない。また、温泉水、温泉成分を含んだ入浴剤を使用しない**  
フロントパネルの故障、変色、腐食のおそれがあります。
- **フィルターを直射日光に当てたり、火に近づけて乾かさない**  
損傷、変色や変形するおそれがあります。
- **ねじ穴カバーは取外さない** 落下、故障のおそれがあります。
- **吹出口や吸込口をふさがない** けが、やけどのおそれがあります。
- **お手入れの際にフロントパネルは外さない** 故障のおそれがあります。  
内部清掃は **マックス 修理受付窓口 0120-011-408** までご連絡ください。  
賃貸住宅にお住いの場合は管理会社様へご連絡ください。



必ず守る

- **フィルターのお手入れは定期的に行う**  
フィルターが目詰まりすると、運転効率の低下や故障のおそれがあります。
- **お手入れの際に、洗剤を使用する場合、中性洗剤を使用し、直接吹きつけない。**  
また、洗剤が残らないように確実に拭き取る  
フロントパネル及びリモコンの故障、変色や変形、落下、表示シールの文字が消えるおそれがあります。
- **入浴後は換気運転を行う**  
水滴がついたまま長時間運転しないと故障のおそれがあります。
- **お手入れは本体が確実に停止してから行う。すべらないよう足元に注意し、手は手袋などで保護して行う（すべりやすいスリッパなどをはいた状態での作業や、不安定な台での作業、浴槽の縁や風呂のふたの上での作業は、危険なので行わない）**  
けがをするおそれがあります。
- **熱により変形・損傷しやすいものは浴室の外に出す**  
暖房運転時は、浴室内が高温になるおそれがあります。
- **乾燥・暖房運転中は、金属製の物は熱くなるため、温風が直接あたる場所に置かない**  
やけどのおそれがあります。



ブレーカーを切る

- **長時間使用しない場合は、分電盤の浴室暖房・換気・乾燥機の専用ブレーカーを切る** 火災、漏電のおそれがあります。
- **雷が発生しているときは、すぐに使用を中止し分電盤の浴室暖房・換気・乾燥機の専用ブレーカーを切る**  
故障のおそれがあります。※雷が遠ざかったことを確認してから分電盤のブレーカーを入れてください。



取付注意

- **お手入れの際、フィルターの取付けは、確実に行う**  
落下によりけがをするおそれがあります。



取付確認

- **本体とフロントパネルが浴室の天井に堅固に取付けられていることを確認する**  
落下によりけがをするおそれがあります。
- **リモコンが浴室の外に取付けられていることを確認する** 感電、故障のおそれがあります。
- **天井取付部などが傷んでいないか、定期的に確認する**  
取付部などが傷んでいると、火災、感電や機器の落下によるけがのおそれがあります。
- **フロントパネルのねじ穴カバーが確実に取付けられていることを確認する**  
取付けられていない場合、落下や故障のおそれがあります。

# 各部の説明



プラズマクラスターロゴ  
およびプラズマクラスター、  
Plasmacluster は  
シャープ株式会社の  
登録商標です。

## 本体

本体は浴室の天井に取付けられています。  
また、細かい部分のデザインはイラストと異なる場合があります。

### フィルター

吸込口から吸込まれた空気に含まれる  
ほこりを取り除きます。フィルターの  
お手入れは定期的に必ず行ってください。

### 吸込口

浴室内の空気を吸込みます。

設計上の  
標準使用期間の表示

製造年・設計標準使用期間が  
記載されています。

### 吹出口

吸込口から入った空気を吹出します。

フロントパネル

## リモコン

リモコンは洗面室等の壁に取付けられています。また、細かい部分のデザインはイラストと異なる場合があります。

### プラズマクラスターランプ (青色)

プラズマクラスターイオン発生中に  
点灯します。P18～22、P25、26参照

### 暖房おすすめランプ (橙色)

浴室内の温度が低いとき点灯します。  
P17参照

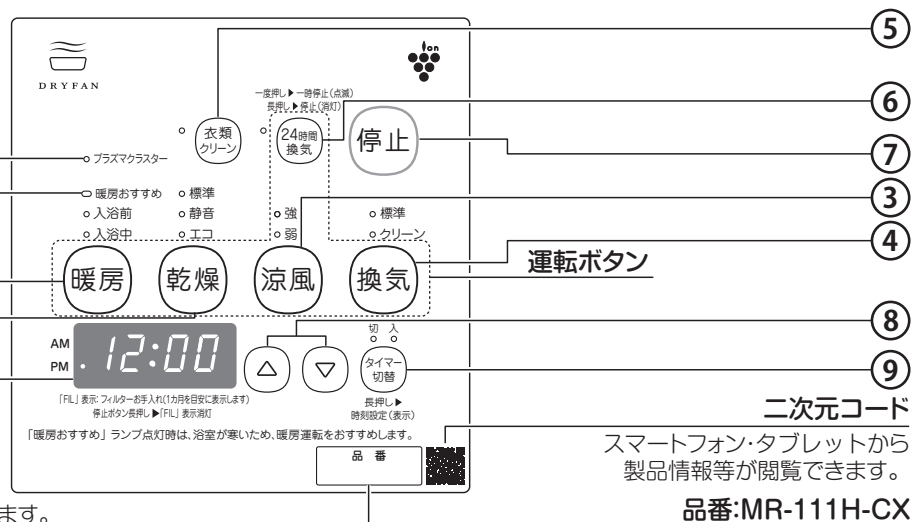
①

②

### 時刻・タイマー表示部 (白色)










現在時刻、入タイマー、切タイマーを表示し  
ます。「:」は印刷されているので光りません。

※色の記載のないランプはすべて緑色になります。



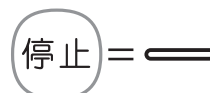
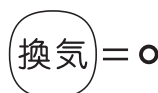
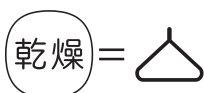
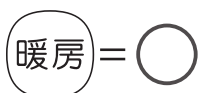
本説明書のランプ点灯表示は 、点滅表示は  となります。

リモコンを操作するときは、目的に合わせて正確にボタンを押し、ランプの点灯（緑色）を確認してください。

番号	ボタン	はたらき	参照頁	番号	ボタン	はたらき	参照頁
①	<ul style="list-style-type: none"> <li>入浴前</li> <li>入浴中</li> </ul> 	<b>浴室を暖める</b> 押す毎に 「入浴前」⇔「入浴中」モード が切り替わります。	P16	⑥	点滅：一時停止 長押し▶停止 	<b>24時間換気する</b> 押す毎に ランプが点灯（運転）⇔点滅（一時 停止）します。 長押し：ランプが消灯（停止）します。	P15
②	<ul style="list-style-type: none"> <li>標準</li> <li>静音</li> <li>エコ</li> </ul> 	<b>衣類を乾かす</b> 押す毎に 「標準」⇒「静音」⇒「エコ」 モードが切り替わります。	P19 P20 P21 P22	⑦		各運転（24時間換気以外）を 停止	—
③	<ul style="list-style-type: none"> <li>強</li> <li>弱</li> </ul> 	<b>浴室の蒸し暑さを やわらげる</b> 押す毎に 「強」⇔「弱」モードが切り替わ ります。	P24	⑧		現在時刻、入時刻、切残時間 を設定するときを使用しま す。	—
④	<ul style="list-style-type: none"> <li>標準</li> <li>クリーン</li> </ul> 	<b>浴室を換気する</b> 押す毎に 「標準」⇔「クリーン」モードが 切り替わります。	P25 P26	⑨	 切り入 切り替 タイマー 長押し▶ 時刻設定（表示）	<b>各運転（暖房、乾燥、涼風、換 気）の切タイマー（運転時間）と 入タイマー（予約運転）の切替</b> 押す毎に 「切」（切タイマー）⇔「入」（入タイ マー）モードが切替わります。	P27
⑤	<ul style="list-style-type: none"> <li>衣類 クリーン</li> </ul> 	<b>衣類の状態を整える</b> 押すことでランプが 点灯（運転）します。	P18				

### みんなに優しい立体マーク

「暖房」「乾燥」「涼風」「換気」「停止」ボタンには、それぞれを表す立体マークが加工されています。文字を読まなくても立体マークを触ることで機能がわかります。



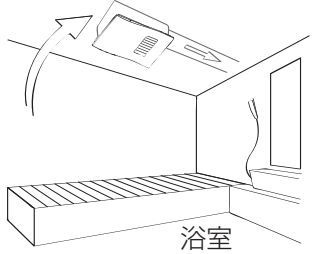
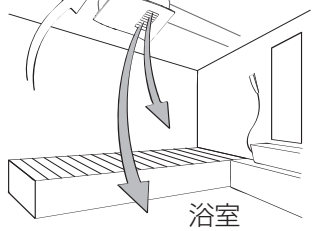
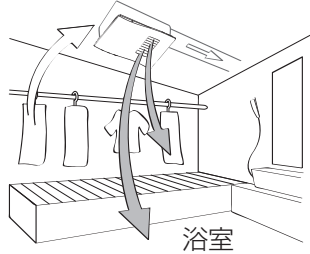
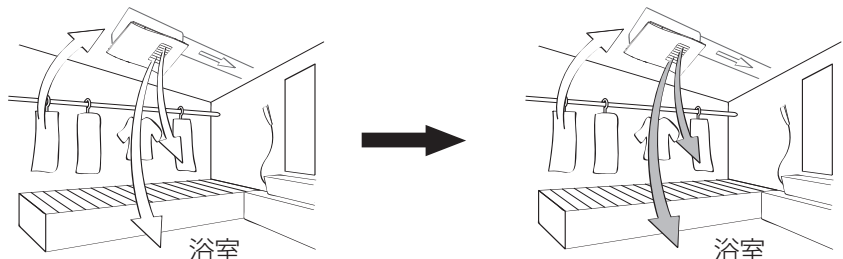
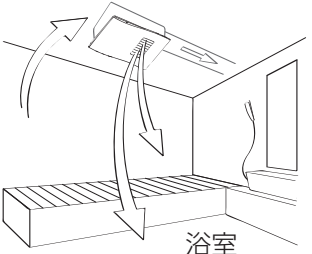
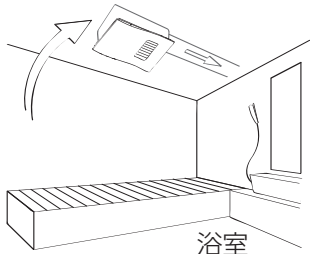
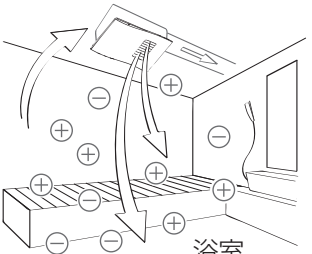
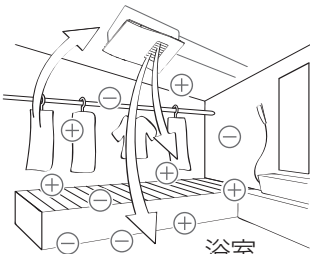
# 各運転の空気の流れ



プラスマクラスターロゴ  
およびプラスマクラスター、  
Plasmacluster は  
シャープ株式会社の  
登録商標です。

矢印は風の流れを示します。⇨ は風(室温) ⇨ は温風

※プラスマクラスターイオンは空中の浮遊菌などに対して効果があります。壁などに固着したカビに対しての効果はありません。

<h2>24時間換気 P15</h2> <p>室内の汚れた空気を24時間排出し、室内を快適に保ちます。</p>  <p>浴室</p>	<h2>暖房(入浴前・入浴中) P16</h2> <p>浴室が寒いとき、浴室を暖めて快適に入浴できます。</p>  <p>浴室</p>
<h2>乾燥(標準・静音) P19,20,21</h2> <p>洗濯物を温風と送風で乾燥させます。天気が悪いときなど洗濯物を外に干せないとき、浴室内に洗濯物を吊るして使用します。</p>  <p>浴室</p>	
<h2>乾燥(エコ) P19,22</h2> <p>洗濯物を送風と短時間の温風によりゆっくりと乾燥させます。天気が悪いときなど洗濯物を外に干せないとき、浴室内に洗濯物を吊るして使用します。</p>  <p>浴室</p>	
<h2>涼風(強・弱) P24</h2> <p>浴室が暑いとき、扇風機として使用します。</p>  <p>浴室</p>	<h2>換気(標準) P25,26</h2> <p>浴室を換気します。</p>  <p>浴室</p>
<h2>換気(クリーン) P25,26</h2> <p>浴室を乾かします。浴室を換気した後、プラスマクラスターイオンの含まれた風を送ります。</p>  <p>浴室</p>	<h2>衣類クリーン P18</h2> <p>プラスマクラスターイオンの含まれた風を送ります。</p>  <p>浴室</p>

※他の運転から切替えるとき、ランプはすぐに切替わりますが、機器内部の風路切替動作に数秒から数十秒の時間を必要とします。  
(切替える運転モードの組み合わせによって切替え動作の所要時間は異なります)

※本体の取付方向は左右逆の場合があります。

※ご使用時は浴室のドアと窓は閉めてお使いください。

# 電源を入れたとき (停電から復帰したとき)

① 分電盤内の浴室暖房・換気・乾燥機用のブレーカーを入れると、乾燥標準ランプが点滅し、時刻・タイマー表示部に **12:00** が点滅表示されます。(停電復帰時、リセット操作時同様)

② **△** **▽** を押し、現在時刻に合わせます。  
1分単位で変化します。押し続けると、連続して変化します。  
10秒以上押し続けると1時間単位で変化します。

③ **タイマー切替** を押しします。  
時計がスタートします。時刻の設定が完了しました。

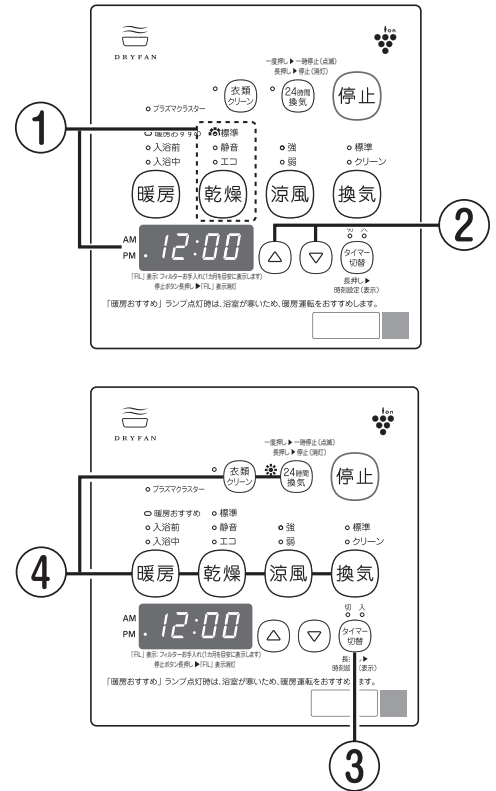
④ **暖房** **乾燥** **涼風** **換気** **24時間換気** **衣類クリーン** のいずれかの運転を開始すると24時間換気ランプが点灯し、換気風量の調整運転が始まります。約90秒後、自動で24時間換気運転が始まります。

※調整運転中は吹出口から風が出ます。

※その他のランプ表示をして動作しない場合は、P32～33の「故障かな?と思われるら」を参照してください。

※調整運転は、「電源を入れたとき」、「停電復帰後」、「リセット操作をしたとき」の最初の運転時のみ行います。

※調整運転中は、各種設定操作はできません。調整運転終了後に設定操作をしてください。



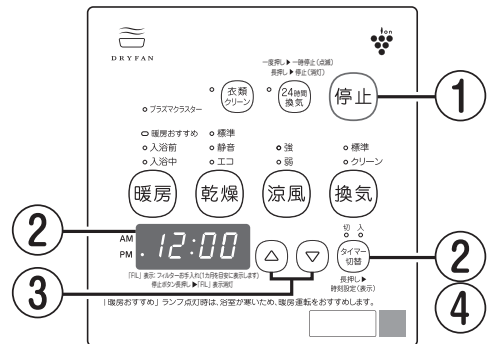
## 現在時刻を合わせる

① **停止** ボタンを押してください。

② **タイマー切替** を3秒以上押し続けると時刻・タイマー表示部の時間が点滅します。この状態になると、時刻合わせができます。

③ **△** **▽** を押し、現在時刻に合わせます。  
1分単位で変化します。押し続けると、連続して変化します。  
10秒以上押し続けると1時間単位で変化します。

④ **タイマー切替** を押しします。  
時計がスタートします。時刻の修正が完了しました。



**メモ** ◇あやまってタイマー切替ボタンを3秒以上押ししてしまったときや時刻を修正しないでもとの表示にもどしたいときは、そのまま90秒放置、またはタイマー切替ボタンを押してください。

◇切タイマー、入タイマーが表示されている時に、現在時刻を確認したいときは、タイマー切替ボタンを長押しすると10秒間表示されます。10秒以内にもう一度タイマー切替ボタンを長押しすると切タイマー、入タイマー表示に戻ります。

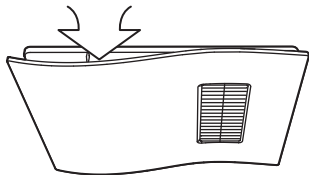


# 24時間換気を使う (24時間換気の設定と解除)

「24時間換気」は止めることができますが、住宅の全般換気(計画換気)の為に必要ですのでできるだけ停止させないでください。ただし、住宅によっては本機の24時間換気機能を建築基準法が定める全般換気(計画換気)として使用しない場合もあります。

## 24時間換気

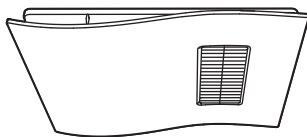
24時間換気運転中



24時間換気ランプが点灯します。



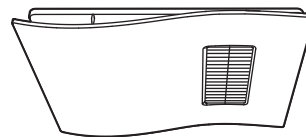
24時間換気一時停止中



24時間換気ランプが点滅します。



24時間換気停止中



24時間換気ランプが消灯します。



リモコン表示

※「暖房」「乾燥」「涼風」「換気」「衣類クリーン」運転をしているときは、24時間換気ボタンは操作できません。停止ボタンを押し、運転を停止させてから行ってください。


※24時間換気中は、必ず浴室窓は閉めてご使用ください。



◆浴室にいる際に、風が体にあたり寒いと感じたときは「一時停止」をご利用ください。


◆冬場など寒い時期の入浴中に換気すると、暖房機本体内部に結露が発生し、本体から水滴が落ちる場合があります。入浴中は換気運転や24時間換気運転を一時停止にしてください。

## 24時間換気の運転(設定)

 ボタンを押し、24時間換気ランプを点灯させてください。

吸込口から浴室内の空気が吸込まれ屋外へ排出されます。

## 24時間換気の一時的停止

 ボタンを押し、24時間換気ランプを点滅させてください。

換気が1時間停止します。1時間が経過すると自動的に24時間換気運転に戻ります。

## 24時間換気の停止(解除)

 ボタンを3秒以上押し、24時間換気ランプを消灯させてください。

メモ

◇暖房運転中と衣類クリーン運転中、24時間換気は一時的停止(点滅表示)となります。

◇24時間換気は連続運転ですので運転時間の設定はできません。

◇リセット後やプレーカーを入れた後の初期状態のとき、各運転ボタンを押すと、自動的に「24時間換気」モードが設定されます。各運転が終了すると「24時間換気」運転を開始します。

◇他の運転から切替えるとき、ランプはすぐに切替わりますが、機器内部の風路切替動作に数秒から数十秒の時間を必要とします。(切替える運転モードの組み合わせによって切替え動作の所要時間は異なります)

◇24時間換気を設定し「暖房」「乾燥」「涼風」「換気」機能を使う場合は、24時間換気ボタンを操作する必要はありません。運転が終了すると自動的に24時間換気に戻ります。

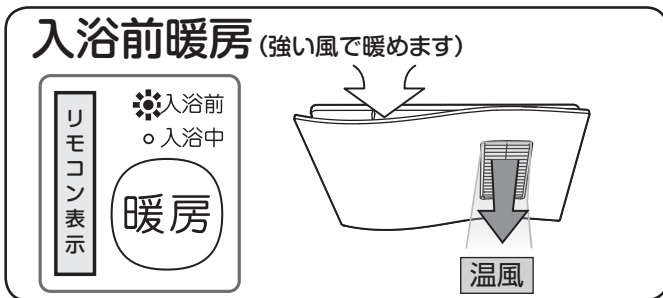
◇シックハウス症候群の軽減を目的に、建築基準法の改正で、平成15年7月1日より居室を有する全ての建築物に、24時間機械換気設備の設置が義務付けられています。



# 浴室を暖める（暖房）



浴室に温風を送ります。



**アドバイス**

- ◆冬場など特に浴室が冷えきっているときは、入浴される約30分～1時間前に入浴前暖房で浴室を暖めてください。
- ◆風が寒く感じる場合は停止してください。
- ◆お客様のお好みにより、入浴前 / 入浴中暖房を選んでください。
- ◆暖房おすすめランプが点灯している場合は、入浴前に暖房運転をおすすめします。(暖房運転を開始すると暖房おすすめランプは消灯します)

## ① 暖房を運転する

**暖房** ボタンを押し、暖房ランプを点灯させてください。

洗い場側に吹出口から温風が吹出します。

※濡れた体に直接温風が当たると寒く感じる場合があります。寒く感じる場合は、停止してください。

※24時間換気運転の操作は不要です。自動で一時停止します。運転終了後に自動で運転前の24時間換気運転に復帰します。

## ② 運転モードを選ぶ

**暖房** ボタンを押す毎に、 ⇄ と切り替わります。

## ③ 運転時間 (切タイマー) を設定する

**△** **▽** ボタンで運転時間 (切タイマー) を設定してください。10分単位で変化します。押し続けると連続で変化します。設定した運転時間が経過すると、暖房運転が終了します。予約運転 (入タイマー) については、P27を参照してください。

※暖房運転時間の初期設定は1時間となっています。

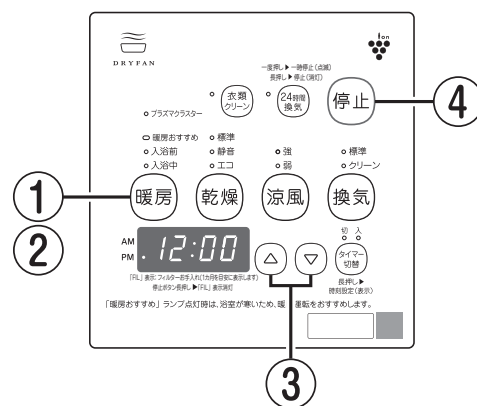
24時間換気が設定されている場合は、運転時間の設定は1時間までしか行えません。

※2回目以降は、前回設定した運転時間が記憶されています。ただし、24時間換気解除の状態ですら「暖房」の運転時間を1時間以上に設定した場合でも、その後24時間換気を行うと「暖房」の運転時間は1時間と表示されます。

## ④ 暖房を停止する (途中で止めるとき)

**停止** ボタンを押し、暖房ランプを消灯させてください。

停止後、24時間換気ランプが点灯している場合は、24時間換気運転に切り替わります。



**メモ** ◇24時間換気を設定している場合は、暖房機能を使うために24時間換気ボタンを操作する必要はありません。運転が終了すると自動的に24時間換気に戻ります。

◇温風は、運転開始後、徐々に温度が上昇します。浴室が寒い場合、温風の温度が上昇するのに少し時間がかかる場合があります。

◇他の運転から切替えるとき、ランプはすぐに切替わりますが、機器内部の風路切替動作に数秒から数十秒の時間を必要とします。(切替える運転モードの組み合わせによって切替動作の所要時間は異なります)

◇浴室内の温度や浴室が暖まるまでの時間は、浴室の種類、浴室の大きさ、材質、形状、浴室窓の有無、浴室内の湿気、室温、季節などによって変化します。状況によっては浴室内温度が十分に上昇しにくい場合や、浴室が暖まるまでの時間が長くなる場合があります。

◇天井からの温風吹き出し方式のため、足下が寒く感じる場合があります。

◇運転中は、浴室内の温度が上がりすぎるのを防止するため、途中でヒーターを切り、風 (室温) を吹出す場合があります。温風⇄風 (室温) を吹出す動作を繰り返します。

◇暖房おすすめランプは24時間換気運転中に浴室内が寒いときに点灯します。(P17)

## ⚠ 注意

暖房運転中や停止直後はフロントパネルやランドリーパイプなどの金属部には触れないやけどのおそれがあります。

### 入浴中暖房運転の浴室温度設定について

本機は入浴中暖房運転のみ浴室の温度設定を2種類から選択できます。初期は高温度 (約45℃) に設定されています。設定を変更したい場合は、P28 **各設定を変更、または確認する** を参照し、「入浴中暖房運転の浴室温度設定」を行なってください。入浴前暖房運転の温度設定はできません。

# 暖房おすすめランプについて

浴室内の温度が低いときに、暖房おすすめランプが点灯します。  
暖房おすすめランプは、入浴前に浴室を暖めることを提案するランプです。  
24時間換気運転中のみ検知して点灯します。

点灯する目安の温度は約18℃以下です。

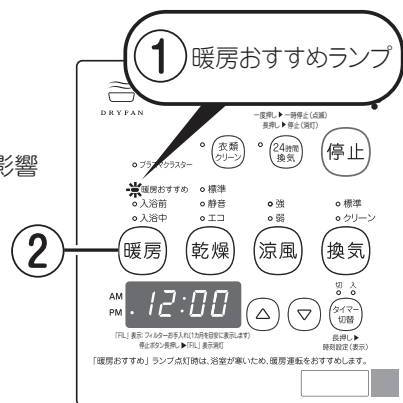
※WHO（世界保健機関）が「住まいと健康に関するガイドライン」で、寒さによる健康影響から居住者を守るための室内温度として18℃以上を推奨しています。

## ① 暖房おすすめランプが点灯している

浴室内の温度が低い（約18℃以下）ため、暖房運転をおすすめします。

## ② 暖房 ボタンを押し、暖房運転を行ってください。

暖房おすすめランプが消灯します。



◆浴室が冷えきっているときは、入浴される約30分～1時間前に入浴前暖房で浴室を温めてください。

## 暖房おすすめランプの設定

暖房おすすめランプ機能は、工場出荷時（設置時）はONになっていますが、設定を変更することができます。

### ① 停止 ボタンを押します。

### ② ▼ ボタンを5秒以上押します。

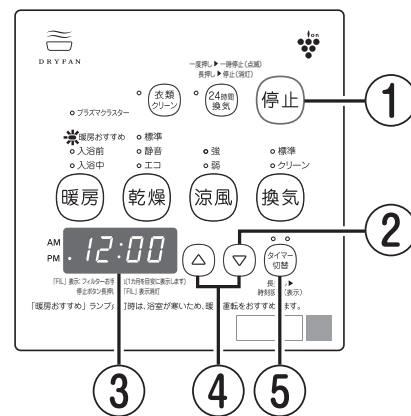
### ③ 時刻・タイマー表示部に **d: 18** が点滅表示されます。

設定可能状態となります。

表示	内容(機能)
<b>d: 18</b>	暖房おすすめランプ機能を使用する(約18℃)
<b>0: FF</b>	暖房おすすめランプ機能を使用しない(ランプ常時消灯)

### ④ ▲ ▼ ボタンで機能を設定してください。

### ⑤ タイマー切替 ボタンで設定した機能が確定されます。



**メモ** ◇暖房おすすめランプは、暖房運転で浴室を暖めることを提案するもので、浴室内の温度をお知らせするランプではありません。

◇暖房おすすめランプは、他の運転ボタンを操作しても消えます。(24時間換気運転中以外は検知しません)

# 衣類を整える (衣類クリーン)

衣類  
クリーン



プラスマクラスターロゴ  
およびプラスマクラスター、  
Plasmacluster は  
シャープ株式会社の  
登録商標です。

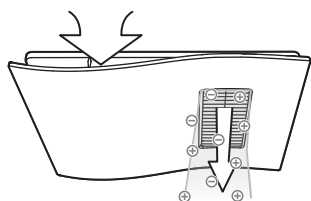
プラスマクラスターイオンを最長1時間浴室内に循環させます。

(運転時間は10分単位で設定できます)

- ◆プラスマクラスターイオンにより、付着タバコ臭を気にならないレベルまで消臭します。
  - ◆外出前の衣類にプラスマクラスターイオンを放出させることで、静電気を抑えて、花粉などの粒子を寄せ付けにくくします。
  - ◆「標準乾燥」「静音乾燥」「エコ乾燥」「クリーン乾燥」の各運転終了後にも自動的に運転をします。
- ※効果はご使用環境やご使用方法により異なります。

## 衣類クリーン運転の本体動作とリモコンの表示

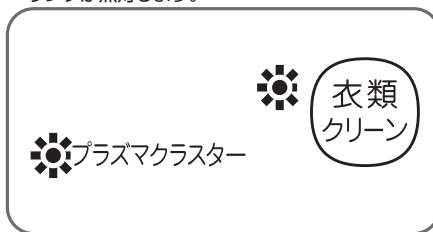
衣類クリーンモード運転  
1時間 (設定変更可能)



送風(プラスマクラスターイオン)

リモ  
コン  
表示

衣類クリーンランプとプラスマクラスター  
ランプが点灯します。



運転時間の初期設定は1時間となっています。

2回目以降は、前回設定した運転時間が記憶されています。

停止後、24時間換気ランプが点灯している場合は、24時間換気運転に切り替わります。

### ① 衣類クリーンを運転する

**衣類クリーン** ボタンを押し、衣類クリーンランプを点灯させてください。

吹出口から風(室温)が吹出します。

※衣類クリーン運転時間の初期設定は1時間となっています。2回目以降は、  
前回設定した運転時間が表示されます。

※24時間換気運転の操作は不要です。自動で一時停止し、衣類クリーン終了後、  
自動で運転前の24時間換気運転に復帰します。

### ② 運転時間(切タイマー)を設定する

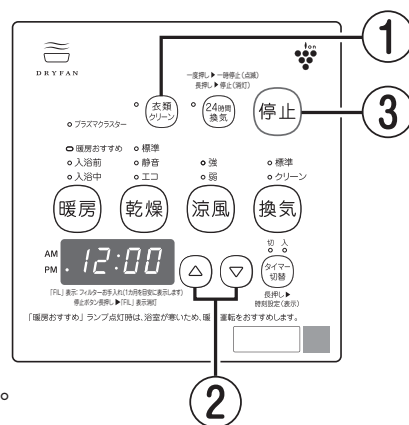
**△** **▽** ボタンで運転時間(切タイマー)を設定してください。10分単位で変化します。

10分から1時間までを設定できます。設定した運転時間が経過すると、衣類クリーン運転が終了します。

### ③ 衣類クリーンを停止する(途中で止めるとき)

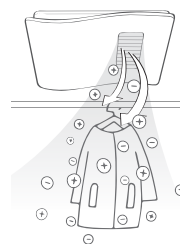
**停止** ボタンを押し、衣類クリーンランプを消灯させてください。

停止後、24時間換気ランプが点灯している場合は24時間換気運転に切替わります。



アドバイス

- ◆より効果を得るためには、送風(プラスマクラスターイオン)に衣類が直接当たるように干してください。
- ◆乾いた状態の衣類にご使用ください。
- ◆付着タバコ臭の消臭には1時間の運転を推奨します。



**メモ** ◇運転モードを切替えるとき、ランプはすぐに切替わりますが、運転が動作するまでに数秒~数十秒かかる場合があります。  
(切替える運転モードによって、動作するまでの時間は異なります)

# 衣類を乾かす(乾燥) 乾燥



プラスマクラスターロゴ  
およびプラスマクラスター、  
Plasmacluster は  
シャープ株式会社の  
登録商標です。

洗濯物を3つのモードで乾燥させます。

各乾燥モード終了後に「衣類クリーン」運転を自動で行いプラスマクラスターイオンを自動で放出します。

<h3>標準乾燥モード</h3> <p>通常は「標準乾燥」運転で衣類乾燥を行います。</p> <div style="text-align: right; border: 1px solid black; padding: 2px; width: fit-content; margin: 0 auto;">P20</div> <div style="border: 1px solid black; padding: 5px; margin-top: 10px; text-align: center;"> <span style="writing-mode: vertical-rl; font-size: small;">リモコン表示</span> <div style="display: flex; justify-content: space-around; align-items: center;"> <span>標準</span> <span>静音</span> <span>エコ</span> </div> <div style="font-size: 2em; font-weight: bold; margin-top: 5px;">乾燥</div> </div>	<h3>静音乾燥モード</h3> <p>騒音を抑えたモードです。「標準乾燥」と比較して乾燥時間は長くなります。</p> <div style="text-align: right; border: 1px solid black; padding: 2px; width: fit-content; margin: 0 auto;">P21</div> <div style="border: 1px solid black; padding: 5px; margin-top: 10px; text-align: center;"> <span style="writing-mode: vertical-rl; font-size: small;">リモコン表示</span> <div style="display: flex; justify-content: space-around; align-items: center;"> <span>標準</span> <span>静音</span> <span>エコ</span> </div> <div style="font-size: 2em; font-weight: bold; margin-top: 5px;">乾燥</div> </div>	<h3>エコ乾燥モード</h3> <p>電気代を節約して乾かしたいときは、「エコ乾燥」運転をおすすめします。</p> <div style="text-align: right; border: 1px solid black; padding: 2px; width: fit-content; margin: 0 auto;">P22</div> <div style="border: 1px solid black; padding: 5px; margin-top: 10px; text-align: center;"> <span style="writing-mode: vertical-rl; font-size: small;">リモコン表示</span> <div style="display: flex; justify-content: space-around; align-items: center;"> <span>標準</span> <span>静音</span> <span>エコ</span> </div> <div style="font-size: 2em; font-weight: bold; margin-top: 5px;">乾燥</div> </div>
------------------------------------------------------------------------------------------------------------------------------------------------------------------------------------------------------------------------------------------------------------------------------------------------------------------------------------------------------------------------------------------------------------------------------------------------------------------------------------------------------------------------------------------------------------------	-------------------------------------------------------------------------------------------------------------------------------------------------------------------------------------------------------------------------------------------------------------------------------------------------------------------------------------------------------------------------------------------------------------------------------------------------------------------------------------------------------------------------------------------------------------------------------	------------------------------------------------------------------------------------------------------------------------------------------------------------------------------------------------------------------------------------------------------------------------------------------------------------------------------------------------------------------------------------------------------------------------------------------------------------------------------------------------------------------------------------------------------------------------------

## ① 乾燥を運転する

乾燥 ボタンを押し、乾燥ランプを点灯させてください。

洗い場側に吹出口から風(温風と室温)が吹出します。

※乾燥運転中でも24時間換気運転は継続されます。  
(24時間換気ランプは点灯しています)

## ② 運転モードを選ぶ

乾燥 ボタンを押す毎に、  
標準  
静音  
エコ ⇒ 標準  
静音  
エコ ⇒ 標準  
静音  
エコ  
と切り替わります。

## ③ 運転時間(切タイマー)を設定する

△ ▽ ボタンで運転時間を設定してください。

10分単位で変化します。押し続けると連続で変化します。

設定した運転時間が経過すると、乾燥運転が終了します。

乾燥運転中は、プラスマクラスターランプが点滅します。その後プラスマクラスターランプと衣類クリーンランプが点灯し、衣類クリーン運転に移行します。

プラスマクラスターイオンを放出しながら、吹出口から風(室温)が吹出します。最長1時間後運転が終了します。

予約運転(入タイマー)については、P27を参照してください。

※運転時間の初期設定は、標準乾燥モード、静音乾燥モードは3時間、エコ乾燥モードは、6時間となっています。

※2回目以降は、前回設定した運転時間が表示されます。

※衣類クリーンモードの時間は切タイマーには含まれておりません。

※エコ乾燥モードは1時間未満の設定はできません。

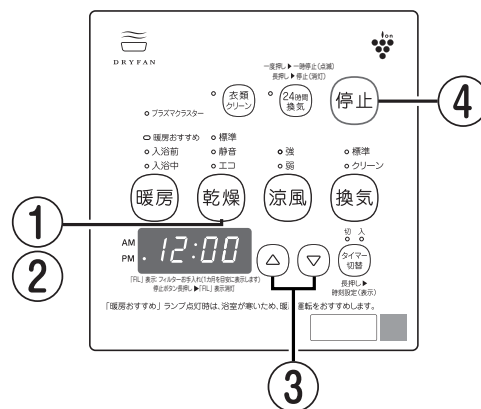
## ④ 乾燥を停止する(途中で止めるとき)

停止 ボタンを押し、乾燥ランプを消灯させてください。

**メモ** ◇暖房運転で衣類の乾燥はしないでください。浴室内に湿気が残り、衣類が乾燥しづらくなります。

◇温度設定はできません。

◇乾燥終了後は早めに洗濯物を取り込むことをおすすめします。長い時間そのままにしておくと浴室内に残る湿気を吸収し、洗濯物が湿ってくる場合があります。





# 標準乾燥

洗濯物を乾燥させる通常のモードです。

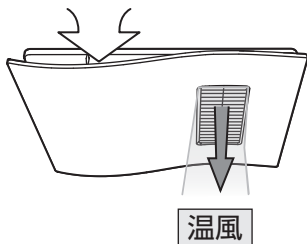
標準乾燥運転終了後に「衣類クリーン」運転を自動で行い、プラズマクラスターイオンを放出します。



プラズマクラスターロゴおよびプラズマクラスター、Plasmacluster はシャープ株式会社の登録商標です。

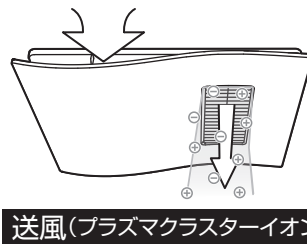
## 標準乾燥運転3時間運転設定時の本体動作とリモコンの表示

標準乾燥モード運転  
切タイマー時間 3時間 (設定変更可能)



※3時間設定のときの合計運転時間は4時間となります。

衣類クリーンモード運転  
切タイマー時間 1時間 (設定変更可能)



リモコン表示

標準乾燥ランプが点灯します。  
プラズマクラスターランプが点滅します。



運転時間の初期設定は3時間となっています。  
2回目以降は、前回設定した運転時間が表示されます。

衣類クリーンモードの時間 (プラズマクラスターイオンを浴室内に循環する時間) は切タイマーには含まれておりません。

衣類クリーンランプが点灯します。  
プラズマクラスターランプが点灯します。



衣類クリーンモードの運転時間は P18 衣類クリーン運転で設定した運転時間となります。

24 時間換気運転の操作は不要です。自動で一時停止し、衣類クリーン運転終了後、自動で復帰します。

※標準乾燥運転中も 24 時間換気運転は継続されます。(24 時間換気ランプは点灯しています)

メモ

- ◇衣類のラベル (取扱い表示) に従ってご使用ください。
- ◇浴室が暑い場合、温風が出ないときがありますが、故障ではありません。
- ◇温風は、運転開始後、徐々に温度が上昇します。浴室が寒い場合、温風の温度が上昇するのに少し時間がかかる場合があります。
- ◇取り込むときに洗濯物が少し湿っていたときには、30分標準乾燥運転させますと、ヒーターからの温風でふっくらと仕上がります。
- ◇乾燥時間は、浴室の種類、浴室の大きさ、材質、形状、浴室窓の有無、浴室の湿気、室温、季節、洗濯物の種類、脱水状態、洗濯物を吊るす位置などによって変化します。状況によっては十分乾燥しない場合があります。設定した乾燥時間で乾燥が不十分な場合は、さらに必要時間を設定し、乾燥運転をしてください。
- ◇他の運転から切替えるとき、ランプはすぐに切替わりますが、機器内部の風路切替動作に数秒から数十秒の時間を必要とします。(切替える運転モードの組み合わせによって切替え動作の所要時間は異なります)

**注意**

- 乾燥運転中や停止直後はフロントパネルやランドリーパイプなどの金属部には触れないやけどのおそれがあります。
- 樹脂ハンガーまたは洗濯竿を使用する際は注意する変形するおそれがあります。

# 静音乾燥

静音乾燥は標準乾燥に比べ、乾燥時間は長かかりますが、夜間など静かに洗濯物を乾燥させたいときに使用するモードです。

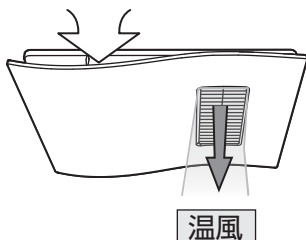
静音乾燥運転終了後に自動で「衣類クリーン」運転を行い、プラズマクラスターイオンを放出します。



プラズマクラスターロゴ  
およびプラズマクラスター、  
Plasmacluster は  
シャープ株式会社の  
登録商標です。

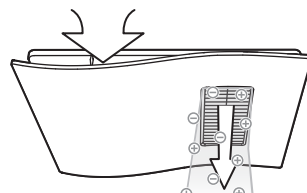
## 静音乾燥運転3時間運転設定時の本体動作とリモコンの表示

静音乾燥モード運転  
切タイマー時間 3時間 (設定変更可能)



※3時間設定のときの合計運転時間は  
4時間となります。

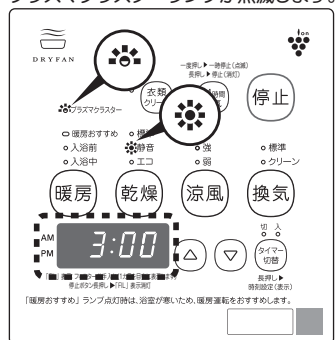
衣類クリーンモード運転  
切タイマー時間 1時間 (設定変更可能)



送風(プラズマクラスターイオン)

リモコン表示

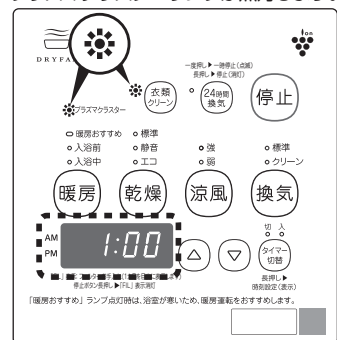
静音乾燥ランプが点灯します。  
プラズマクラスターランプが点滅します。



運転時間の初期設定は3時間  
となっています。  
2回目以降は、前回設定し  
た運転時間が記憶されてい  
ます。

衣類クリーンモードの時間  
(プラズマクラスターイオン  
を浴室内に循環する時間)  
は切タイマーには含まれて  
おりません。

衣類クリーンランプが点灯します。  
プラズマクラスターランプが点灯します。



衣類クリーンモードの  
運転時間は P18 衣類  
クリーン運転で設定し  
た運転時間となります。

24 時間換気運転の操  
作は不要です。自動で  
一時停止し、衣類クリ  
ーン運転終了後、自動で  
復帰します。

※静音乾燥運転中も 24 時間換気運転は継続されます。(24 時間換気ランプは点灯しています)

メモ ◇衣類のラベル(取扱い表示)に従ってご使用ください。

◇「標準乾燥」に比較して乾燥時間は長かかります。

◇夏季など浴室が暑いときには、温風が出ないときがあります。衣類の温度を上げない制御をしていますので、故障ではありません。乾燥時間が長くなる場合があります。

◇乾燥時間は、浴室の種類、浴室の大きさ、材質、形状、浴室窓の有無、浴室の湿気、室温、季節、洗濯物の種類、脱水状態などによって変化します。状況によっては十分乾燥しない場合があります。  
設定した乾燥時間で乾燥が不十分な場合は、さらに必要時間を設定し、乾燥運転をしてください。

◇他の運転から切替えるとき、ランプはすぐに切替わりますが、機器内部の風路切替動作に数秒から数十秒の時間を必要とします。(切替える運転モードの組み合わせによって切替え動作の所要時間は異なります)

## 注意

■乾燥運転中や停止直後はフロントパネルやランドリーパイプなどの金属部には触れない  
やけどのおそれがあります。

■樹脂ハンガーまたは洗濯竿を使用する際は注意する  
変形するおそれがあります。



# エコ乾燥

洗濯物を風（室温）でゆっくり乾燥させます。仕上げの短時間のみ温風が吹き出す省エネ乾燥モードです。電気代を節約して乾かしたいときのモードです。

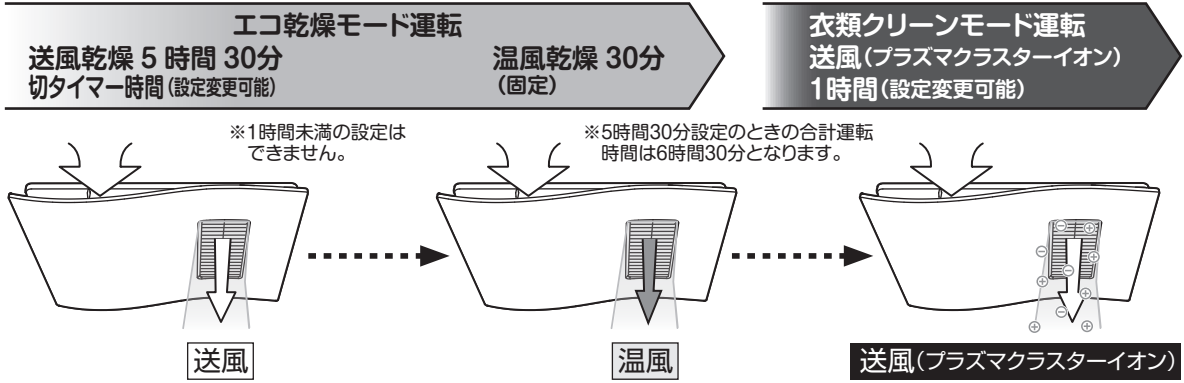
室温が20℃のとき、衣類2kg相当を乾燥するのに約6時間必要です。

エコ乾燥運転終了後に自動で「衣類クリーン」運転を行い、プラズマクラスターイオンを放出します。



プラズマクラスターロゴおよびプラズマクラスター、Plasmacluster はシャープ株式会社の登録商標です。

## エコ乾燥運転 6 時間運転設定時の本体動作とリモコンの表示



エコ乾燥ランプが点灯します。プラズマクラスターランプが点滅します。



エコ乾燥ランプが点灯します。プラズマクラスターランプが点滅します。



衣類クリーンランプが点灯します。プラズマクラスターランプが点滅します。



リモコン表示

運転時間の初期設定は 6 時間となっています。  
2回目以降は、前回設定した運転時間が表示されます。  
衣類クリーンモードの時間（プラズマクラスターイオンを浴室内に循環する時間）は切タイマーには含まれておりません。

※エコ乾燥運転中も 24 時間換気運転は継続されます。  
(24 時間換気ランプは点灯しています)

衣類クリーンモードの運転時間は、P18 衣類クリーン運転で設定した運転時間となります。24 時間換気運転の操作は不要です。  
自動で一時的に停止し、衣類クリーン運転終了後、自動で復帰します。

- メモ**
- ◇1時間未満では、十分な性能が発揮できません。1時間以上の運転時間を設定してください。また設定時間は10分単位となります。1分単位の設定はできません。
  - ◇エコ乾燥は温度の低いときや湿度の高いときには、十分乾かない場合があります。
  - ◇取り込むときに洗濯物が少し湿っていたときには、30分標準乾燥運転させますと、ヒーターからの温風でふっくらと仕上がります。
  - ◇乾燥時間は、浴室の種類、浴室の大きさ、材質、形状、浴室窓の有無、浴室の湿気、室温、季節、洗濯物の種類、脱水状態、洗濯物を吊るす位置などによって変化します。状況によっては十分乾燥しない場合があります。設定した乾燥時間で乾燥が不十分な場合は、さらに必要時間を設定し、乾燥運転をしてください。
  - ◇他の運転から切替えるとき、ランプはすぐに切替わりますが、機器内部の風路切替動作に数秒から数十秒の時間を必要とします。(切替える運転モードの組み合わせによって切替え動作の所要時間は異なります)



注意

■乾燥運転中や停止直後はフロントパネルやランドリーパイプなどの金属部には触れないやけどのおそれがあります。

■樹脂ハンガーまたは洗濯竿を使用する際は注意する変形するおそれがあります。

# 上手な衣類乾燥のしかた

こちらから動画をご覧ください。➡



## ステップ1 ランドリーパイプに衣類を吊るす前に行うこと

<p>洗濯物は十分脱水しましょう。</p> <p>十分脱水</p>	<p>壁面などに水滴が付着している場合、拭き取る。</p>	<p>浴槽にはふたをする。</p> <p>ふたを開けましょう</p>	<p>フィルター汚れをチェックする。フィルターが汚れている場合は、お手入れをする。(お手入れ方法はP30、P31を参照してください)</p>	<p>浴室のドアと窓を開ける。浴室ドアに空気取入口がない場合は、ドアを少し開ける。洗面室のドアも開ける。</p>
-----------------------------------	-------------------------------	------------------------------------	------------------------------------------------------------------------	----------------------------------------------------------

## ステップ2 ランドリーパイプへの衣類の吊るしかた

<p>洗濯物に風が当たるように間隔を適度にあける。</p>	<p>乾きにくいものは中央の温風が当たる範囲へ干す。</p> <p>薄物 厚物 薄物</p>	<p>背丈の長い洗濯物は下の方が乾きにくいので、折り返して吊るす。ただし折り返し部が重ならないようにする。</p>
-------------------------------	------------------------------------------------	-----------------------------------------------------------

## ステップ3 衣類乾燥範囲の確認

吊した洗濯物が右図の乾燥空間内に入っているか確認してください。乾燥空間の外では、洗濯物が乾きにくくなります。

<p>乾燥空間</p> <p>浴槽</p>	<p>乾燥空間</p> <p>浴槽</p>
-----------------------	-----------------------

## ステップ4 衣類乾燥中の確認

洗濯物の乾き具合により、途中で位置を入れ替える。

交換

**禁止** ドライクリーニング油、ベンジンやシンナー、ガソリン、アロマオイルなどの付着した衣類は、洗濯後でも絶対に乾燥させない。油の酸化熱による自然発火や、引火するおそれがあります。

## 衣類重量と衣類乾燥時間の目安

乾燥モード	標準	静音	エコ
衣類の重量と乾燥時間 (浴室周辺温度: 20℃)			
浴室周辺温度の変化と乾燥時間			

※乾燥時間は目安です。浴室の種類、浴室の大きさ、材質、形状、浴室窓の有無、浴室の湿気、室温、季節、洗濯物の種類、脱水状態、洗濯物を吊るす位置などによって変化し、乾きにくい場合があります。

※測定条件 ■浴室周辺湿度:60% ■洗濯物は全自動洗濯機にて9分間脱水 ■浴室は1.6m×1.6m×2.2mサイズのシステムバス(保温材あり)

■乾燥時間は、衣類の総重量が洗濯前の重量に戻るまでの時間 ■浴室内は水滴のない乾燥状態 ■お湯はりなし、ふたあり

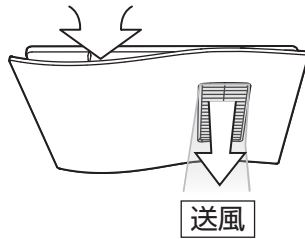
※衣類

<p>衣類重量約5kg</p> <p>大人パジャマ 上2枚 大人パジャマ 下2枚 大人スボン 2枚 作業着 上1枚 Yシャツ 2枚 大人ジャージ 上1枚</p> <p>バスタオル 2枚 子供ジャージ 下2枚 子供ジャージ 上2枚 大人ジャージ 下1枚 作業着 下1枚</p>	<p>衣類重量約2kg</p> <p>大人パジャマ 上1枚 Tシャツ1枚 Yシャツ1枚</p> <p>バスタオル 1枚 大人パジャマ 下1枚 大人靴下 2枚(1足) 大人パンツ 1枚</p>
-------------------------------------------------------------------------------------------------------------------------------------------	-------------------------------------------------------------------------------------------------

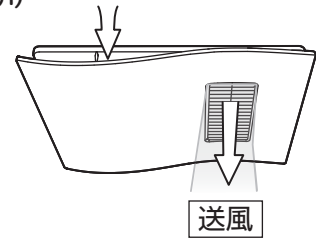
# 浴室の蒸し暑さをやわらげる (涼風) 涼風

浴室に風を送りながら換気します。夏場など、浴室が暑く蒸しているときに、扇風機代わりに使用してください。

## 強涼風 (風量多い)



## 弱涼風 (風量少ない)



※運転時間の初期設定は3時間となっています。2回目以降は、前回設定した運転時間が表示されます。

### ① 涼風を運転する

涼風 ボタンを押し、涼風ランプを点灯させてください。  
吹出口から風 (室温) が吹出します。

### ② 運転モードを選ぶ

涼風 ボタンを押す毎に、 ↔ と切替わります。

### ③ 運転時間 (切タイマー) を設定する

ボタンで運転時間 (切タイマー) を設定してください。  
10分単位で変化します。押し続けると連続で変化します。  
設定した運転時間が経過すると、涼風運転が終了します。  
予約運転 (入タイマー) については、P27を参照してください。

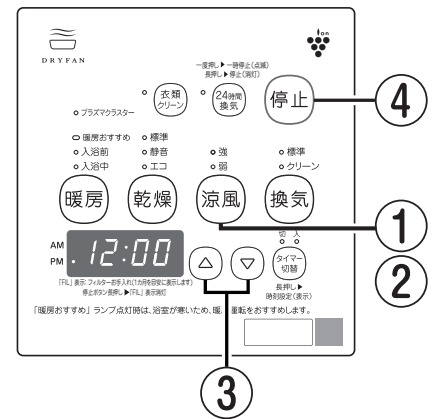
※運転時間の初期設定は3時間となっています。

※2回目以降は、前回設定した運転時間が表示されます。

### ④ 涼風を停止する (途中で止めるとき)

停止 ボタンを押し、涼風ランプを消灯させてください。

停止後、24時間換気ランプが点灯している場合は、24時間換気運転に切替わります。



#### メモ

- ◇温度設定はできません。
- ◇浴室内の空気を循環しながら換気する機能で、冷風を出す機能ではありません。
- ◇他の運転から切替えるとき、ランプはすぐに切替わりますが、機器内部の風路切替動作に数秒から数十秒の時間を必要とします。(切替える運転モードの組み合わせによって切替え動作の所要時間は異なります)
- ◇24時間換気設定中でも涼風機能を使うために24時間換気ボタンを操作する必要はありません。運転が終了すると自動的に24時間換気に戻ります。

# 浴室を換気する(換気)

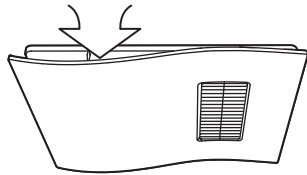
換気



プラスマクラスターロゴ  
およびプラスマクラスター、  
Plasmacluster は  
シャープ株式会社の  
登録商標です。

入浴後など浴室を使用した後に運転してください。

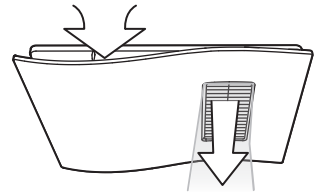
## 標準換気



浴室の湿気をとるために換気します

## クリーン換気

設定時間運転後、衣類クリーン  
運転を行います。



標準換気よりも換気量を増やし、浴室内の  
空気を循環させながら換気します



アドバイス

拭く



### ◆上手な浴室の乾かし方

1. 浴槽にふたをする。
2. 壁面などに水滴(結露により発生した水滴)が付着している場合は、拭き取る。
3. 浴室ドアの空気取入口が開閉式の場合は必ず開けてください。
4. 換気運転で3時間以上運転する。

※ 換気時間の目安は3時間以上ですが、浴室の種類、浴室の大きさ、材質、形状、浴室窓の有無、浴室の湿気、室温、季節によって異なります。使用状況にあわせ、運転時間を設定してください。

## ① 換気を運転する

換気 ボタンを押し、換気ランプを点灯させてください。

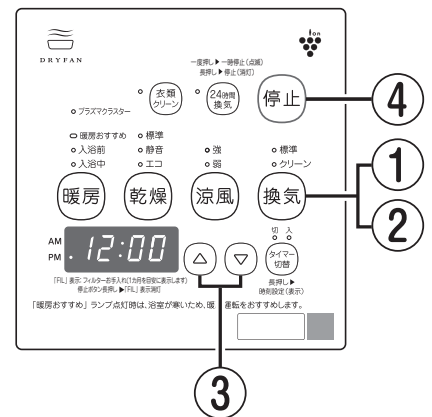
## ② 運転モードを選ぶ

換気 ボタンを押す毎に、標準 ↔ クリーン と切り替わります。

標準換気の場合、吸込口から浴室内の空気が吸込まれ屋外へ排出されます。

吹出口から少量の風が吹出す場合がありますが、性能上問題ありません。

クリーン換気の場合、吸込口から屋外へ排出し、吹出口から風(室温)が吹出します。



## ③ 運転時間(切タイマー)を設定する

△ ▽ ボタンで運転時間を設定します。

10分単位で変化します。押し続けると連続で変化します。

設定した運転時間が経過すると換気運転が終了します。

クリーン換気の場合は、換気運転が終了するとプラスマクラスターランプと衣類クリーンランプが点灯し、衣類クリーン運転に移行します。プラスマクラスターイオンを放出しながら、吹出口から風(室温)が吹出します。

予約運転(入タイマー)については、P27を参照してください。

※ 運転時間の初期設定は3時間となっています。2回目以降は、前回設定した運転時間が表示されています。

※ 衣類クリーンモードの時間は切りタイマーに含まれておりません。

## ④ 換気を停止する(途中で止めるとき)

停止 ボタンを押し、換気ランプを消灯させてください。

停止後、24時間換気ランプが点灯している場合は、24時間換気運転に切り替わります。

(24時間換気ボタンを操作する必要はありません)



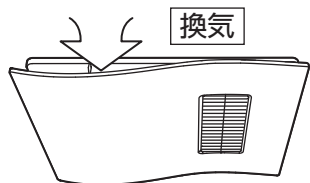
# 標準換気

浴室の湿気等を排出します。プラスマクラスターイオンは放出されません。

## 標準換気運転時の本体動作とリモコンの表示

換気

切タイマー時間 3時間 (設定変更可能)



停止後、24時間換気ランプが点灯している場合は、24時間換気運転に切り替わります。

リモコン表示

運転中は標準換気ランプが点灯します。



※運転時間の初期設定は3時間となっています。  
2回目以降は、前回設定した運転時間が表示されています。



アドバイス

◆入浴後は換気運転をおすすめします。浴室の乾燥効果が高まるとともに、においの排出効果があります。

# クリーン換気

浴室を乾燥させて浮遊カビ菌やピンクぬめりを抑制したいときのモードです。  
浴室内の空気を循環させながら換気を行う運転後、「衣類クリーン」運転を自動で行い、プラスマクラスターイオンを室内に放出します。

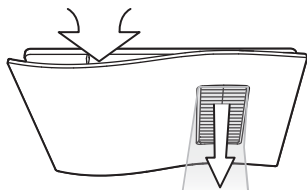


プラスマクラスターロゴおよびプラスマクラスター、Plasmaclusterはシャープ株式会社の登録商標です。

## クリーン換気運転3時間運転設定時の本体動作とリモコンの表示

換気+送風

切タイマー時間 3時間 (設定変更可能)

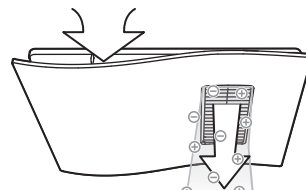


換気+送風

※3時間設定のときの合計運転時間は4時間となります。

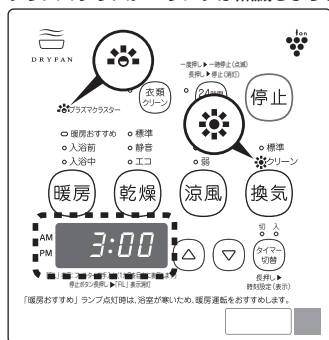
衣類クリーンモード運転

1時間 (設定変更可能)



送風 (プラスマクラスターイオン)

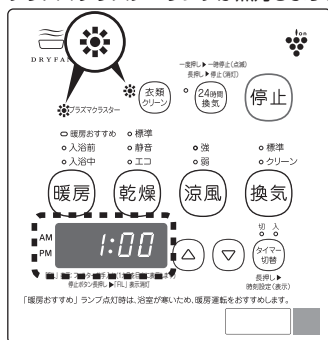
クリーン換気ランプが点灯します。  
プラスマクラスターランプが点滅します。



運転時間の初期設定は3時間となっています。  
2回目以降は、前回設定した運転時間が表示されています。

衣類クリーンモードの時間 (プラスマクラスターイオンを浴室に循環する時間) は切タイマー含まれておりません。

衣類クリーン換気ランプが点灯します。  
プラスマクラスターランプが点灯します。



衣類クリーンモードの運転時間は P18 衣類クリーン運転で設定した運転時間となります。

停止後、24時間換気ランプが点灯している場合は、24時間換気運転に切り替わります。

メモ

- ◇冬場などの寒い時期の入浴中に換気すると、暖房機本体内に結露が発生し、本体から水滴が落ちる場合があります。結露の落下が気になる場合は、換気運転を停止し、24時間運転を一時停止してください。
- ◇天井、壁、カウンターなどの水滴は乾きにくい場合があります。
- ◇プラスマクラスターイオンは、壁などに付着したカビに対しての効果はありません。
- ◇他の運転から切替えるとき、ランプはすぐに切替わりますが、機器内部の風路切替動作に数秒から数十秒の時間を必要とします。(切替える運転モードの組み合わせによって切替え動作の所要時間は異なります)

# 入タイマーについて (予約運転)

入タイマーとは、設定した時刻になると、自動で各モードの運転を開始する機能です。

入タイマーは、現在時刻が設定されていないと設定できません。最初に現在時刻が設定されていることを確認してください。

入タイマーは、ひとつの運転モードに設定されます。途中で他の運転を行いますとキャンセルされます。

## ① 運転モードを選ぶ

**暖房** **乾燥** **涼風** **換気** 使いたい機能のボタンを押してください。

切タイマーランプが点灯し、運転が始まります。

## ② 運転時間 (切タイマー) を設定する

**△** **▽** ボタンで運転時間 (切タイマー) を設定してください。

10分単位で変化します。押し続けると連続で変化します。

## ③ 運転を予約する

運転時間 (切タイマー) を設定した後、**タイマー切替** を押してください。『入』ランプが点灯し、運転が停止します。

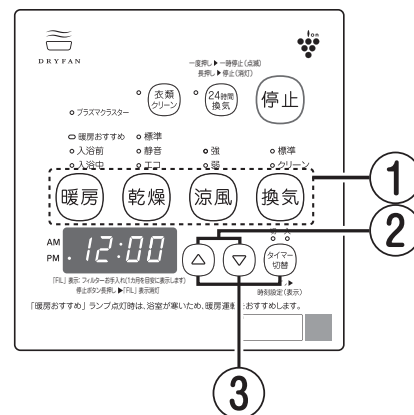
**△** **▽** ボタンで運転を開始する時刻を設定してください。

10分単位で変化します。押し続けると連続して変化します。

- ※時刻の切替について
- ① 12:50 のときに **△** を押すと 1:00 となり、
  - ② 1:00 のときに **▽** を押すと 12:50 となります。

入タイマーの設定が完了すると、『入』ランプが点灯します。

※入タイマー運転をキャンセルする場合は **停止** ボタンを押してください。



表示例

このような表示のときには

AM  
PM **1:00**  
午前1時に運転が開始します。

**メモ** ◇「24時間換気」「衣類クリーン」運転は、入タイマーの設定ができません。

◇入タイマーは「暖房」「乾燥」「涼風」「換気」各運転ごとに記憶します。

◇入タイマーの初期設定は、PM 11:00となります。

◇24時間換気運転の操作は不要です。「暖房」運転では自動で一時停止し、運転終了後は復帰します。

「乾燥」「涼風」「換気」運転では、24時間換気運転は継続されます。



# 各設定を変更、または確認する

本製品は各項目設定を変更することができます。(変更が必要な場合のみ操作してください)

[設定モード移行操作]

[設定できる項目]

設定 順番	項目	工場出荷時設定※1
1	入浴中暖房運転の浴室温度設定	高温度(約45°C)
2	24時間換気の風量設定	60m <sup>3</sup> /h

※1 設定は製品施工時に変更されている場合があります。

## 設定方法

[設定モード移行操作]

① 停止 ボタンを押す

② 24時間換気 と 乾燥 ボタンを同時に3秒以上押す

時刻・タイマー表示部に **LLL** が3回点滅表示され設定モードとなります。

その後、入浴中暖房ランプと時刻・タイマー表示部の、**E:45** または **E:40** が点滅表示され、設定順番1の「入浴中暖房運転の浴室温度設定」に移行します。

※ **E:45** または **E:40** が点滅表示された後、90秒間ボタン操作を行わないでいると、設定モードは解除となります。もう一度②から操作を行ってください。

[設定変更操作]

③ 設定順番1の「入浴中暖房運転の浴室温度設定」の項目表示、

時刻・タイマー表示部の点滅表示のLEDの点滅を確認の上、現在の設定を確認してください。

設定順番	項目	内容	項目表示	時刻・タイマー表示部	設定	工場出荷時設定
1	入浴中暖房運転の浴室温度設定	入浴中暖房運転の温度を設定する。※2		<b>E:45</b>	高温度(約45°C)	高温度(約45°C)
				<b>E:40</b>	中温度(約40°C)	

※2 温度は目安です。浴室の大きさ、材質、形状等により異なる場合があります。

**設定を変更する場合**

(△) ボタンまたは (▽) ボタンを押してください。時刻・タイマー表示部の設定値が切替わります。設定したい時刻・タイマー表示部の設定値に変更した後 (タイマー切替) ボタンを押してください。

**設定を変更しない場合**

(タイマー切替) ボタンを押してください。

(タイマー切替) ボタンを押すと設定が確定し、時刻・タイマー表示部の表示が3秒間点灯後、設定順番2に移行します。

④ 設定順番2の「24時間換気の風量設定」の項目表示、時刻・タイマー表示部の表示を確認の上、現在の設定を確認してください。

設定順番	項目	内容	項目表示	時刻・タイマー表示部	設定	工場出荷時設定
2	24時間換気の風量設定	「24時間換気」モードでの風量を設定する。		<b>9:40</b>	40m <sup>3</sup> /h	60m <sup>3</sup> /h
				<b>9:50</b>	50m <sup>3</sup> /h	
				<b>9:60</b>	60m <sup>3</sup> /h	

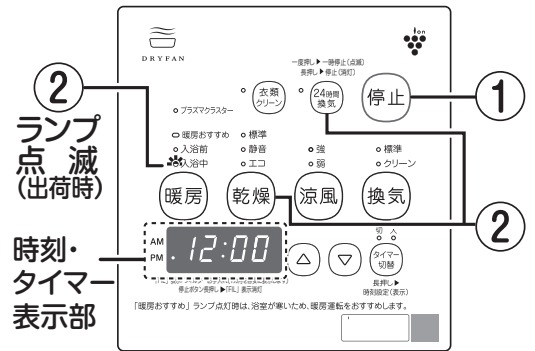
③と同様に (△) (▽) ボタンで設定の変更、(タイマー切替) ボタンで設定を確定させてください。(タイマー切替) ボタンを押すと設定表示が3秒間点灯後、③の設定順番1に戻ります。

⑤ 設定を終了するときは 停止 ボタンを押す

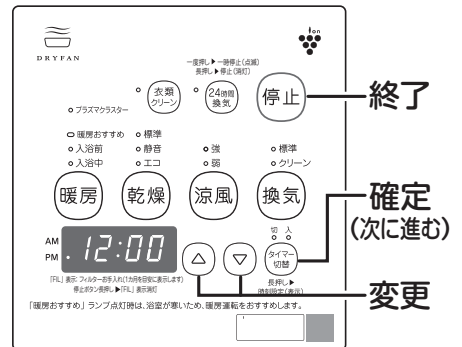
※ 停止 ボタンを押す直前に (タイマー切替) ボタンを押して確定した項目までが記憶されます。

**メモ** ◇調整運転中は、各項目の変更が行えませんので調整運転終了後に行ってください。(P8参照)

◇設定は設定順番通りにしか設定できません。例えば、設定項目2だけ変更したい場合でも設定項目1を (タイマー切替) ボタンを押して、確定しないと設定できません。



[設定変更操作]



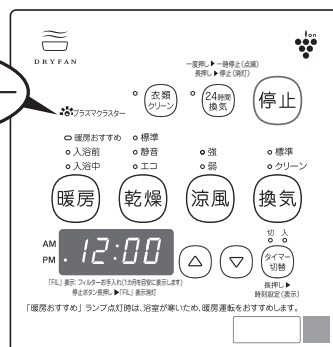
# プラズマクラスターランプ について



プラズマクラスターロゴ  
およびプラズマクラスター、  
Plasmacluster は  
シャープ株式会社の  
登録商標です。

プラズマクラスターランプは、イオン発生時に点灯し、イオン発生準備時と、イオン発生デバイスの清掃（有償）または交換（有償）が必要なとき点滅します。  
各々の点灯・点滅パターンは以下のようになります。

プラズマクラスター



## プラズマクラスターランプ点滅/点灯パターン

イオン発生準備時	連続した点滅 
イオン発生時	点灯

## イオン発生デバイスの点検または交換を知らせる点滅パターン

イオン発生デバイスの 点検時期のお知らせ・1回目 (7,050時間使用 / 約6.4年相当※)	1回目 5秒毎に1回の点滅
イオン発生デバイスの 点検時期のお知らせ・2回目 (9,000時間使用 / 約8.2年相当※)	2回目 5秒毎に2回の点滅
イオン発生デバイスの 交換時期のお知らせ (18,000時間使用 / 約16.4年相当※)	5秒毎に3回の点滅

※毎日3時間使用した場合の数値になります。

イオン発生デバイスを使用した時間に伴い、点検・交換のお知らせを行います。

プラズマクラスターランプの1回目と2回目の点滅表示は、停止ボタンと衣類クリーンボタンを一緒に3秒以上押し続けると消灯しますが、点検をしないと十分な濃度のプラズマクラスターイオンが放出されません。

イオン発生デバイスの点検または交換を知らせる点滅となったとき、お手数ですが

マックス 修理受付窓口 0120-011-408 までご連絡ください。

賃貸住宅にお住いの場合は管理会社様へご連絡ください。

# フィルターお手入れ表示 (FIL表示) について

フィルターのお手入れの時期になるとFILが表示されます。  
 フィルターの汚れの有無にかかわらずフィルター清掃を推奨するための  
 タイマーで約1ヵ月ごとに点灯します。

フィルターのお手入れを参照にお手入れを行い、終了後、**停止** ボタンをFIL表示が消えるまで  
 押し続けてください。



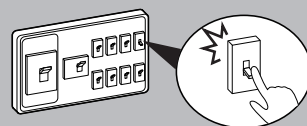
## 注意

FIL表示は、停止ボタンを押し続けると消灯します。  
 お手入れ終了後に、停止ボタンを操作してください。

# お手入れのしかた

## 警告

- 本体各部やリモコンに直接水やお湯・洗剤等をかけない  
 火災・感電、故障や高温水の滴下によりやけどのおそれがあります。
- フロントパネルに市販の換気扇用フィルターを取付けない 火災・故障のおそれがあります。
- フロントパネルは取外さない 火災・感電・けがのおそれがあります。ファンが清掃できる構造となっておりません。
- フロントパネル内に指や棒を入れない 感電・けが・やけど・故障のおそれがあります。
- お手入れは分電盤の浴室暖房・換気・乾燥機専用ブレーカーを切ってから行う(ぬれた手で入/切しない) 感電のおそれがあります。



## 注意

- お手入れの際は、アルコール、ベンジン、シンナー、みがき粉、化学雑巾、金属タワシ、アルカリ性洗剤、酸性洗剤、カビ取り剤、塩素系洗剤等は使用しない  
 フロントパネル、本体及びリモコンの故障、変色や変形、落下、表示シールの文字が消えるおそれがあります。
- フィルターのお手入れは定期的に行う  
 フィルターが目詰まりすると、運転効率の低下や故障のおそれがあります。
- お手入れの際に、洗剤を使用する場合、中性洗剤を使用し、直接吹きつけない。  
 また、洗剤が残らないように確実に拭き取る  
 フロントパネル及びリモコンの故障、変色や変形、落下、表示シールの文字が消えるおそれがあります。
- ねじ穴カバーは取外さない 落下、故障のおそれがあります。
- お手入れは本体が確実に停止してから行う。すべらないよう足元に注意し、手は手袋などで保護して行う(すべりやすいスリッパなどをはいた状態での作業や、不安定な台での作業、浴槽の縁や風呂のふたの上での作業は、危険なので行わない) けがをするおそれがあります。
- お手入れの際、フィルターの取付けは、確実にを行う 落下によりけがをするおそれがあります。

## お手入れ用具の準備

こちらから動画をご覧ください。



中性洗剤



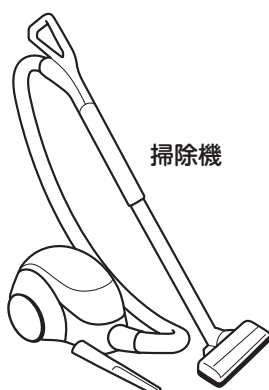
スポンジ



やわらかい布

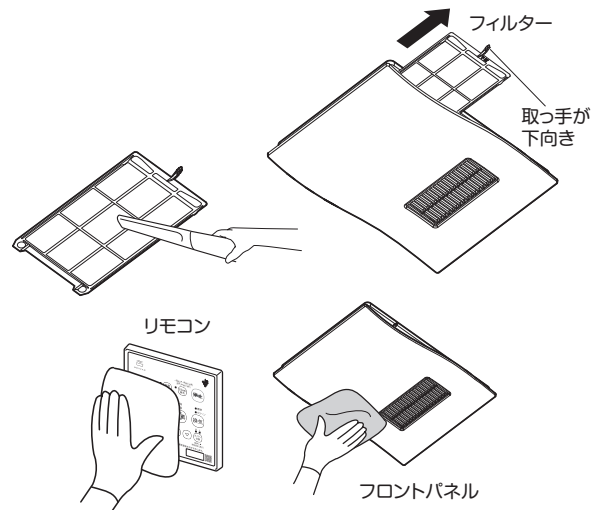


掃除機



## 定期的にお手入れしてください

- ① 運転を停止し、吹出口周辺が十分冷めるまで待ちます。
- ② フィルターの取っ手を引っ張り、フィルターを取外します。
- ③ ほこり等を掃除機で吸取ります。
- ④ フロントパネルの汚れは、ぬるま湯に浸してかたく絞った布でやさしく拭き取ります。リモコンの汚れは乾拭きしてください。
- ⑤ フィルターを元通りに取付けます。取っ手近くにある「下面」の文字が下を向くように本体に差し込んでください。



## 汚れが目立ってきたら

- ① 運転を停止し、吹出口周辺が十分冷めるまで待ちます。
- ② フィルターの取っ手を引っ張り、フィルターを取外します。
- ③ 中性洗剤を適量に薄め、フィルターを浸してスポンジ等やわらかいものでやさしく洗います。  
  
※お手入れをしても汚れが落ちない場合や、やぶれたり、破損した場合は、下記消耗品の購入方法で購入してください。
- ④ フロントパネルの汚れは、適量に薄めた中性洗剤を含ませ、かたく絞った布でやさしくふき取ります。リモコンの汚れは水だけでかたく絞った布でやさしく拭き取ります。
- ⑤ フィルターを元通りに取付けます。取っ手近くにある「下面」の文字が下を向くように本体に差し込んでください。



## 消耗品

交換用フィルターのご用命は下記で受け付けております。

ネットからも  
らくらく注文!



住環境店舗MAX

検索

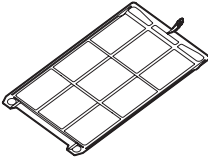

スマホ、  
タブレットで  
アクセス!



消耗品  
トップページ

<https://www.jyukan-shop-max.com/>

住環境店舗MAX 0120-631-722

名 称	フィルター	
商 品 名	フィルター (BS001FPH)	
商 品 番 号	JG90280	
入 数	1	
商 品 ページ		

# 故障かな?と思われたら

故障と思われたら、症状に応じて次のことを点検・処置してください。

	エラー表示	原因	対処方法	参照項
リモコンの表示	時刻タイマー表示部に「11」が点滅表示される。	センサー異常検出	P34を参照し、リセット操作をしてください。 解消されない場合はマックス 修理受付窓口 0120-011-408 へご連絡ください。	P34
	時刻タイマー表示部に「22」が点滅表示される。	動作異常検出		
	時刻タイマー表示部に「33」が点滅表示される。	通信エラー検出		
	時刻タイマー表示部に「44」が点滅表示される。	センサー異常検出		
	時刻タイマー表示部に「55」が点滅表示される。	部品故障		
	時刻タイマー表示部に「66」が点滅表示される。	リモコン異常検出		
	時刻タイマー表示部に「77」が点滅表示される。	モーター異常検出		
	時刻タイマー表示部に「88」が点滅表示される。	センサー異常検出		
	時刻タイマー表示部に「99」が点滅表示される。	動作異常検出		

	症状	点検していただきたいこと	処置方法	参照項
リモコンの表示	乾燥ランプと午後ランプと、時刻タイマー表示窓に12:00が点滅表示されている。	—	P14『電源を入れたとき』を参照し、時計時刻をセットしてください。	P14
	時刻タイマー表示窓に12:00が点滅表示されている。			
	24時間換気ランプが点灯している時、タイマーが表示されている。	24時間換気以外の運転ランプが点灯していませんか? (点灯しているランプのタイマー表示ですので異常ではありません。)	停止ボタンを押すと24時間換気運転となります。	—
	24時間換気ランプが点滅している。	(24時間換気運転が一時停止中です。)	24時間換気ボタンを押すと、24時間換気運転となります。	P15
	時刻タイマー表示部にFILが点滅表示されている。	フィルターが汚れていませんか?(フィルター清掃の時期をお知らせするために約1ヶ月ごとに表示します。)	P30「お手入れのしかた」を参照してフィルターのお手入れを行い、終了後、停止ボタンをFIL表示が消えるまで押し続けてください。	P30 P31
	暖房おすすめランプが点灯しない	室温が18℃以上ありませんか?	室温が約18℃以上であると点灯しません。故障ではありません。	P17
		24時間換気運転が一時停止中、または停止中ではありませんか?	24時間換気ボタンを押して、24時間換気運転を動作させてください。	P15
		設定がOFFになっていませんか?	暖房おすすめランプの設定を参照し、設定をONにしてください。	P17
	暖房ボタンを押しても暖房おすすめランプが点灯しない。	—	暖房おすすめランプはモードを表すランプではありません。独立した機能です。故障ではありません。	P17
	動かない	リモコンを操作しても動かない。 (ランプが点灯しない)	停電していませんか?	復帰した後、分電盤の浴室暖房・換気・乾燥機専用ブレーカーを「切」→「入」してください。
分電盤の浴室暖房・換気・乾燥機専用ブレーカーが切れていませんか?			分電盤の浴室暖房・換気・乾燥機専用ブレーカーを入れてください。	P14
24時間換気の運転/停止ができない。		24時間換気運転以外の運転ランプが点灯していませんか?	停止ボタンを押し、他の運転ランプを消灯させてください。	P15
24時間換気が作動していない。		24時間換気ランプが消灯、または点滅していませんか?	24時間換気ボタンを押し、24時間換気ランプを点灯させてください。	P15
		吸込口から風が吸い込まれているか手をかざす等して確認してください。24時間換気運転は運転音が小さいため、音での確認がしにくい場合があります。)	風が感じられない場合はマックス 修理受付窓口 0120-011-408 へご連絡ください。	P15

以上のことをお調べになっても、なお異常があるときや、ご不明の点がございましたらマックス 修理受付窓口(フリーダイヤル)までご連絡ください。0120-011-408(マックスエンジニアリングサービス株式会社内)

賃貸住宅にお住いの方は管理会社様へご連絡ください。

不完全な処置は事故の原因となりますので、修理は絶対にお客様自身でなさないでください。



	症 状	推定される原因	対処方法	参照項
音	運転時、異常な音や振動がする。	フィルターがはずれかかっていませんか？	フィルターをしっかりと取り付けてください。	P30、31
		フロントパネルがはずれかかっていませんか？	マックス 修理受付窓口 0120-011-408 へご連絡ください。	—
		本体から発生していますか？	24時間換気運転も含めてすべての運転を停止させてください。音や振動が鳴り止んだ場合、マックス 修理受付窓口 0120-011-408 へご連絡ください。鳴り止まない場合は、別の機器からの音や振動の可能性あります。発生源を確認してください。	—
	運転開始または停止時に「ミシッ」などと音がする。	(浴室天井やフロントパネルなどが温度変化にて膨張し、周囲部品とこすれる音であり性能上問題ありません。)	—	P8
	「暖房」「乾燥」運転時に「カチッ」音がする。	(運転開始または運転途中で、ヒーターの入り切り動作を行い、動作音がしますが、故障ではありません。)	—	P8
	以前より運転音が大きくなった。	フィルターが目詰まりしていませんか？	フィルターのお手入れを行ってください。	P30、31
本体から小さな運転音がする。	24時間換気ランプが点灯していませんか？	24時間換気運転は少ない風量を換気するため小さな運転音がします。	P15	
「ウォーン」などの音がする。	(本体内部の風路を切り替えるダンパーの動作音です。故障ではありません)	—	—	
暖房	暖房が暖かく感じない。	(濡れた体に直接温風が当たると寒く感じる場合があります。)(温風は運転開始後、徐々に温度が上昇します。浴室が寒い場合、温度が上昇するまで少し時間がかかる場合があります。)	—	P16
	「暖房」運転時、吹出口から暖かく無い風(室温)が出てくる。	2,3分経つと、温風は吹き出しますか？	「暖房」運転中は浴室の温度により自動的にヒーターを入り切りします。このため、温風⇄風(室温)を吹き出す動作を繰り返します。あたたかくない風(室温)のみが出続けている場合は、マックス 修理受付窓口 0120-011-408 へご連絡ください。	P16
	「暖房」の運転時間が前回設定値と異なり1時間になっていた。	24時間換気を設定しましたか？「暖房」で運転時間を1時間以上に設定した場合でも、その後24時間換気運転を行うと運転時間が1時間となります。	—	P15
	「暖房」の運転時間が1時間までしか設定できない。1時間以上運転させたい。	24時間換気ランプが点滅していませんか？	停止ボタンを押し、暖房運転を終了させ、24時間換気ボタンを3秒以上押し、24時間換気ランプを消灯させてから、再度暖房運転を行ってください。	P15
	「暖房」「乾燥」運転開始後、すぐに温風が出ない。	温風は運転開始後、徐々に温度が上昇します。	—	P16 P19
	洗濯物の乾きが悪い。	フィルターが目詰まりしていませんか？ 「上手な衣類乾燥のしかた」を参照してください。	フィルターのお手入れを行ってください。 不足項目について実施してください。	P30、31 P23
乾燥	浴室の乾きが悪い。	フィルターが目詰まりしていませんか？	フィルターのお手入れを行ってください。	P30、31
		どのモードを使用していますか？	「24時間換気」運転は風量が少ないため、浴室を乾燥させる運転には適しません。浴室の乾燥は「クリーン換気」または「標準換気」運転を使用してください。	P25
その他	焦げくさい。	—	直ちに運転を停止し、分電盤の浴室暖房・換気・乾燥機専用ブレーカーを切ってください。マックス 修理受付窓口 0120-011-408へご連絡ください。	P9
	運転中に本体から異常音や異臭、その他運転が通常と違うことを感じたら。	—	—	—
	本体から水滴が落下する。	入浴中に換気、24時間換気を行っていませんか？	換気、24時間換気運転を停止してください。	P8
	本体から色水が落下する。	(入浴剤などを使用した場合、入浴剤の成分がパネルやフィルターに付着し、色の付いた結露水が落下することがあります。故障ではありません。)	入浴剤がパネルに付着した場合はぬれた布でよく拭き取り、フィルターに付着した場合は軽く洗ってください。また入浴剤を入れるときは、運転を停止(24時間運転は一時停止)させてください。	P8
	本体からほこりが落ちてくる。	フィルターが目詰まりしていませんか？ (フィルターでは捕捉できない小さなほこりが本体内部に付着したものであり異常ではありません。)	フィルターのお手入れを行ってください。 マックス 修理受付窓口 0120-011-408へご連絡ください。※点検・清掃は有償となります。	P30 P31 P9
	「換気」運転時に吹出口から風が出てくる。	(少量の風が吹き出す場合があります。これは本体の内部構造によるものです。性能上問題ありません。)	—	P25
	プラスマクラスターランプが点滅する。*	5秒ごとに1～3回の点滅を繰り返していますか？	マックス 修理受付窓口 0120-011-408 へご連絡ください。	P29
		(連続で点滅している場合は、イオン発生準備中です。故障ではありません。)	—	

\* プラスマクラスター(図形)およびプラスマクラスター、Plasmacluster はシャープ株式会社の登録商標です。

以上のことをお調べになっても、なお異常があるときや、ご不明の点がございましたらマックス 修理受付窓口(フリーダイヤル)までご連絡ください。0120-011-408(マックスエンジニアリングサービス株式会社内)

賃貸住宅にお住いの方は管理会社様へご連絡ください。

不完全な処置は事故の原因となりますので、修理は絶対にお客様自身でなさないでください。

# リセット操作

動作が異常だと思われたときに下記の操作を行ってください。

① 停止 ボタンを押してください。

② △ ボタンを5秒以上押します。

乾燥標準ランプが点滅して時計タイマー表示部に AM 12:00 が点滅します。リセット完了です。

③ △ ▽ ボタンを押し、現在時刻に合わせます。

1分単位で変化します。押し続けると、連続して変化します。10秒以上押し続けると1時間単位で変化します。

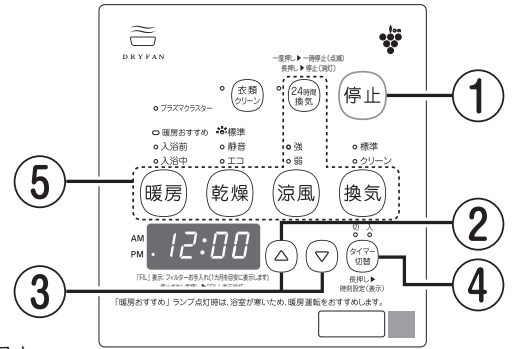
④ タイマー切替 ボタンを押します。

時計がスタートします。時計の設定が完了しました。

⑤ 暖房 乾燥 涼風 換気 24時間換気 いずれかの運転を開始すると24時間換気ランプが点灯します。約90秒間、換気風量の調整運転を行います。

その後、24時間換気運転が始まります。

リセットがされなかった場合は浴室暖房・換気・乾燥機専用ブレーカーをいったん切って入れなおしてください。(P14参照)  
改善されなかった場合は下記フリーダイヤルまでご連絡ください。



マックス 修理受付窓口 0120-011-408

## アフターサービスについて

### 修理

修理を依頼される前に、P32,33の「故障かな?と思われたら」をもう一度ご確認ください。

#### 修理のお申し込み

確認後も異常があるとき、またはご不明な点がある場合は、自分で修理せずに、マックス 修理受付窓口またはインターネットでご連絡ください。  
なお、ご連絡の際は下記事項をお知らせください。

ホームページ：  
<https://www.max-ltd.co.jp/support/repair/dry-fan/>

マックス 修理受付窓口  
0120-011-408

賃貸住宅にお住いの場合は管理会社様へご連絡ください。

- 品名：浴室暖房・換気・乾燥機
- 品番：MR-111H-CX (リモコンの右下に表示されています)
- 取付年月日
- 故障または異常の内容 (できるだけ詳しくお知らせください)
- ご住所・お名前・電話番号・道順 (できるだけ詳しくお知らせください)



リモコン

#### 標準修理料金

修理により商品の機能が維持できる場合には、ご希望により有料にて修理させていただきます。  
標準修理料金は「技術料」+「出張料」+「部品代」で構成されています。

#### 保証・修理について

●本書の裏表紙が保証書となっています。保証書に記載されていますように、機器の故障については、一定期間・一定条件のもとに修理いたします。保証書を紛失されますと、無料修理期間であっても修理費をいただくことがありますので、大切に保管してください。

●保証期間経過後の修理については、当社にご相談ください。修理によって機能が維持できる場合は、有償で修理をお受けいたします。

#### 補修用性能部品・整備用部品の保有期間

補修用性能部品・整備用部品の保有期間は、製造打ち切り後10年です。保有期間後の修理・整備は部品がなく、できない場合がありますので、ご了承ください。(補修用性能部品・整備用部品とは、その製品の機能を維持するために必要な部品です。)

# 仕様・電気代の目安

品名	浴室暖房・換気・乾燥機
品番	MR-111H-CX
質量	5.5 kg
電源	AC100V 50/60Hz

運転モード	定格消費電力 *1 (50/60Hz) (W)	電気代 (1時間運転) *2 (50/60Hz) (円)
24時間換気 (60m <sup>3</sup> /h)	6	約0.2
入浴前暖房	1220	約38
入浴中暖房	1150	約36
標準換気	9	約0.3
クリーン換気	25	約0.8
標準乾燥	1170	約37
静音乾燥	1150	約36
エコ乾燥	最初の送風時	約0.8
	最後の30分	約19 (30分運転の値)
強涼風	23	約0.8
弱涼風	18	約0.6
衣類クリーン	32	約1.0
停止	2	約0.1

\*1 静圧0Paでの値です。 \*2 電気代31円/kWhで換算しています。


24時間換気の1ヶ月の電気代約134円 (50/60Hz) \*3

\*3 1ヶ月は30日で換算しています。

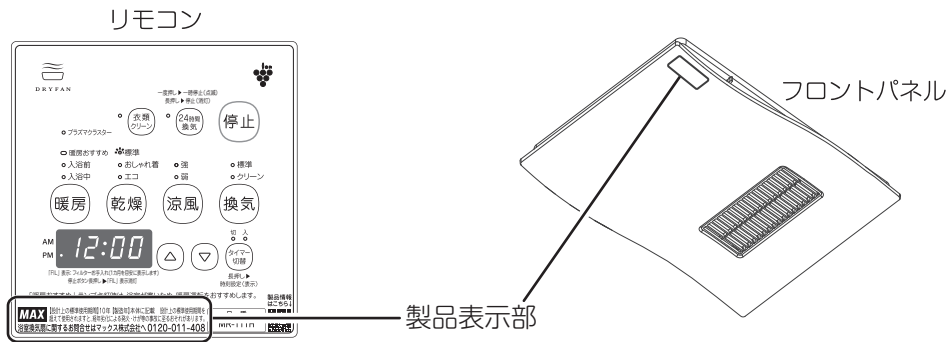
# 長期使用製品安全表示制度に基づく本体表示について

## ■製品への表示内容

本製品の設計上の標準使用期間は10年です。経年劣化により危害の発生が高まるおそれがあることを注意喚起するために電気用品安全法で義務付けられた右記の内容表示を本体に行っています。



**【設計上の標準使用期間】10年**  
設計上の標準使用期間を超えて使用されますと、経年劣化による発火、けが等の事故に至るおそれがあります。



## ■設計上の標準使用期間とは

運転時間や温湿度など、標準的な使用条件に基づく経年劣化に対して、製造した年から安全上支障なく使用できる標準的な期間です。設計上の標準使用期間は、無償保証期間とは異なります。また、偶発的な故障を保障するものでもありません。

## ■設計上の標準使用期間の算出の根拠

本製品の設計上の標準使用期間は、製造年月を始期とし、以下の標準的な使用条件、日本産業規格JIS\_C\_9920-2に基づいて経年劣化により安全上支障が生じるおそれが著しく少ないことを確認した時期を終期として、算出しています。

表1-標準使用条件

環境条件	電 圧	单相100V又は单相200V	製品の定格電圧による
	周波数	50Hz及び／又は60Hz	
	温 度	20℃	JIS C9603参照
	湿 度	65%	
	設置条件	標準設置	製品の取付説明書による
負荷条件		定格負荷 (換気量)	製品の取扱説明書による
想定時間	1年間の使用時間	換気時間 a) (局所換気) 1,460時間/年 乾燥時間 650時間/年 暖房時間 b) 302時間/年	

注記 温度20℃、湿度65%は、JIS C 9603の試験状態を参考としている。

注 a) 常時換気 (24時間連続換気) のものは、8760時間/年とする。

b) 暖房機能のないものは、適用しない。

## ■経年劣化とは

長期間にわたる使用や放置に伴い生ずる劣化をいいます。

## ■点検に関して

10年を超えて使用されますと、経年劣化による発火、けが等の事故に至るおそれがあります。長期使用により安全性の支障がないかを確認する有償の点検をお申し込みいただけます。点検を希望される場合は、お電話にてお申し込みください。(0120-017-680)

# memo

---

A series of horizontal dotted lines for writing.



故障診断・お手入れ・使い方など  
お困りごとをサポートします。

選択やフリーワード検索で操作も簡単!

チャットでの  
お問い合わせは  
こちら!



YouTube  
「MAX 住宅設備機器公式チャンネル」

- 商品の特長や使い方を、  
動画でわかりやすくご紹介!!



マックス住宅設備機器公式ウェブマガジン  
「DRYFAN Times」

- 意外と知らない便利な知識など、  
公式ならではの記事をラインナップ!!



「ドライファン専用サイト」

- リモコンからも入れる専用サイト!!  
ちょっとした疑問を解消します。



# 保証書

このたびは当社製品をお買い上げいただきましてありがとうございます。  
この保証書はおお客様の正常な使用状態において万一、機器本体が故障した場合には、本書の記載内容で無料修理を行うことを約束するものです。

お客様	お名前 〒 ご住所  TEL	品名  浴室暖房・換気・乾燥機
販売事業者名	お名前 〒 ご住所  TEL	品番  MR-111H-CX
保証期間	お買い上げ 年 月 日から1年間	

## 【無料修理規定】

- 取扱説明書、取付説明書に従った正常な使用状態で、上記保証期間中に故障した場合には、お買い上げの販売事業者、当社または代行店が無料修理致します。
- 保証期間内に故障し、無料修理を受ける場合は、お買い上げの販売事業者または、当社にご依頼のうえ、本書をご提示ください。  
なお、離島および離島に準ずる遠隔地への出張修理を行った場合には、出張に要する実費を申し受けます。
- ご転居の場合は、事前にお買い上げの販売事業者にご相談ください。
- ご贈答品で、本保証書に記入してあるお買い上げの販売事業者に修理が依頼できない場合には、当社にご相談ください。
- 本書は日本国内においてのみ有効です。(This warranty is valid only in Japan.)
- 本書は再発行致しませんので、紛失しないよう大切に保管してください。
- 保証期間内でも次の場合には有料修理になります。
  - (イ) 使用上の誤りおよび不当な修理や改造による故障および損傷。
  - (ロ) お買い上げ後、取付場所の移動・落下などによる故障および損傷。
  - (ハ) 火災、塩害、地震、風水害、煤煙、腐食性などの有害ガス、ほこり、落雷、異常気象、ねずみ・鳥・くも・昆虫類の侵入およびその他の天災、地変による故障および損傷。
  - (ニ) 取付説明書および取扱説明書などに指示する方法以外の工事設計または取付工事などが原因で生じた不具合、故障および損傷。
  - (ホ) 業務用の場所でご使用になられた場合。
  - (ヘ) 車両、船舶に備品として搭載された場合に生じた故障および損傷。
  - (ト) 樹脂仕上、錆など設計仕様の範囲内の感覚的な現象の場合。
  - (チ) 機器に表示してある電源、電圧以外の電源、電圧で使用された場合。
  - (リ) 本書の提示がない場合。
  - (ヌ) 本書にお買い上げの年月日、お客様名、販売事業者名の記入捺印のない場合、あるいは字句を書き替えられた場合。
  - (ル) 消耗部品の取替および保守などの費用。
  - (ロ) 水道に関する国の基準（水道法）に定められた飲料水の水质基準に適合しない水を給水したことに起因する不具合。

※この保証書は本書に明示した期間、条件のもとにおいて無料修理をお約束するものです。従って、この保証書によってお客様の法律上の権利を制限するものではありませんので、保証期間経過後の修理などについてご不明の場合は、下記フリーダイヤルへご連絡ください。

※保証期間経過後の修理、補修用性能部品の保有期間について詳しくは修理欄をご覧ください。

## 【お客様の個人情報のお取り扱いについて】

当社は、お客様の個人情報を当社製品の点検修理、お問い合わせへの対応および製品、サービスの改善などに利用させていただき、これらの目的のためにお問い合わせ内容の記録を残すことがあります。なお、点検修理やその確認業務に携わる協力会社にもお客様の個人情報を開示することがありますが、当社と同等の管理を行わせています。

## 愛情点検



### 長年ご使用の浴室暖房・換気・乾燥機の点検を!

このような  
症状はあり  
ませんか?

- 運転開始後回転音が不規則に聞こえたり回転しない。
- 運転中に異常音が生じたり振動がある。
- 異臭がする。
- その他、異常を感じる。

このような症状のときは、使用を中止し、故障や事故の防止のため、運転を停止し、電源を切り、マックス 修理受付窓口へご連絡ください。

## 故障・修理に関するご相談・お問い合わせは



**0120-011-408**

マックス 修理受付窓口

(マックス エンジニアリングサービス株式会社内)

※賃貸住宅にお住いの場合は、管理会社様へご連絡ください。

ホームページでも受け付けております。

<https://www.max-ltd.co.jp/support/repair/dry-fan/>



## 製品の使い方に関するご相談・お問い合わせは



**0120-228-428**

マックス 住環境機器お客様相談窓口

ホームページでも受け付けております。

<https://www.max-ltd.co.jp/support/dry-fan/>



## 消耗品（フィルター）についてのお問い合わせは



**0120-631-722**

住環境店舗MAX

ホームページでも受け付けております。

<https://www.jyukan-shop-max.com/>

