

MAX

取扱説明書 (お客様用)

お問合せは、マックス株式会社へ

故障、修理

0120-011-408

マックス 修理受付窓口
(マックスエンジニアリングサービス株式会社内)
賃貸住宅にお住いの場合は管理会社様へご連絡ください。



使い方

0120-228-428

マックス 住環境機器お客様相談窓口



DRYFAN

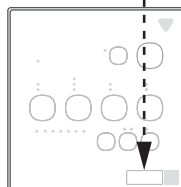
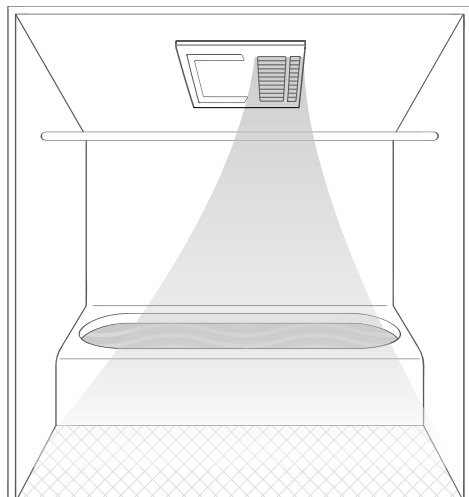
24時間浴室換気機能付

浴室暖房・換気・乾燥機

品番

BRS-C101HR-CX2

本書は、浴室換気扇の取扱説明書です。
製品の品番は、リモコンの右下にも表示されています。



こんなことが
できます **3~4**
ページ

使い方レシピ **5~6**
ページ

知っておいて
いただきたいこと **8**
ページ

安全上の
ご注意 **9~10**
ページ

お手入れの
しかた **24~25**
ページ

故障かな？
と思われたら **26~27**
ページ

仕様・電気代の目安 **29**
ページ



プラズマクラスター-25000*

プラズマクラスターロゴおよび
プラズマクラスター、Plasmacluster は
シャープ株式会社の登録商標です。

*プラズマクラスターイオン発生デバイス搭載の浴室暖房・換気・乾燥機を1600×1600mmサイズの浴室に設置し、最大風量運転時に浴室の隅を含む、11点で測定した空中に吹き出される1cm³当たりのイオン個数の平均値の目安です。

このたびは浴室暖房・換気・乾燥機をお買い上げいただき、まことにありがとうございます。ご使用前に、この取扱説明書を必ずよく読み、十分に理解したうえで正しくご使用ください。9、10ページの「安全上のご注意」を必ずお読みください。

- この取扱説明書は、お使いになる方がいつでも見られる場所に、必ず保管しておいてください。
- 保証書は、記載してあるお買い上げ日・販売事業者名・保証内容などをよく確認し、大切に保管しておいてください。
- この取扱説明書を紛失された場合や、ご不明な点があれば、お買い求めの販売事業者または、当社にお問い合わせください。

取付業者の皆様へ この取扱説明書は必ずお客様にお渡しください。

JB38556 (00/02)



特長



Plasmacluster
プラズマクラスター25000*

高濃度プラズマクラスター25000を搭載 生活に役立つ活用方法のご紹介！



マックス公式 YouTube

プラズマクラスターに関する情報はこちら→



プラズマクラスター25000 運転モード その1 クリーン換気

入浴後に「クリーン換気」を使用すればお掃除の手間も軽減し、キレイな浴室を保ちます。

浮遊カビ菌除菌効果

頑固な黒カビ菌を除菌できます。

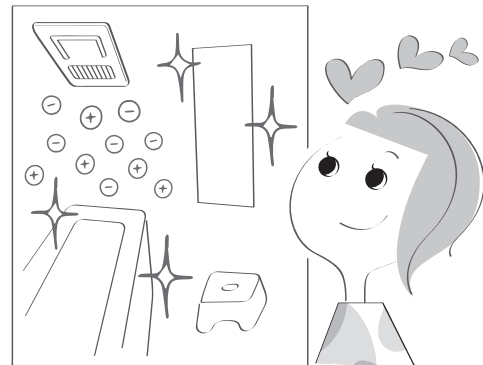
- ・試験機関：(一財)石川県予防医学協会
- ・報告書発行番号：第S2001692-001号
- ・試験方法：浴室にネブライザー(噴霧装置)でカビ菌を浮遊させ、洗い場中央にエアースンプラー(空気中の微生物捕集装置)を設置して捕集後、培養して菌数を測定。プラズマクラスター25000搭載機種を用いてクリーン運転(プラズマクラスターイオン循環)を行い、時間ごとの菌数を比較。
- ・試験結果：自然放置に対して37分で99%の除菌効果を確認。
※効果はご使用環境やご使用方法により異なります。



ピンクぬめり抑制効果

増殖スピードが早いピンクぬめりを抑制できます。

- ・試験機関：(一財)日本食品分析センター
- ・報告書発行番号：第20059216001-0101号
- ・試験方法：浴室排水溝の位置に酵母(ピンクぬめり)を附着させた試験片を配置し、プラズマクラスター25000搭載機種を用いてクリーン運転(プラズマクラスターイオン循環)1時間を毎日繰り返し行い、機器なしと菌数を比較。
- ・試験結果：自然放置に対し4日目に99%以上の抑制効果を確認。
※効果はご使用環境やご使用方法により異なります。



プラズマクラスターロゴおよびプラズマクラスター、Plasmaclusterはシャープ株式会社の登録商標です。

[YouTube]は Google LLC の登録商標です。

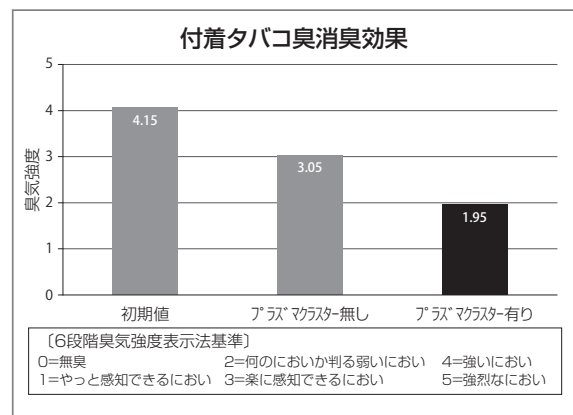
*プラズマクラスターイオン発生デバイス搭載の浴室暖房・換気・乾燥機を1600×1600mmサイズの浴室に設置し、最大風量運転時に浴室の隅を含む、11点で測定した空中に吹き出される1cm³当たりのイオン個数の平均値の目安です。

「衣類クリーン」でお洋服をリフレッシュ !!!

付着タバコ臭消臭効果

プラズマクラスターイオンにより、付着タバコ臭を気にならないレベルまで消臭します。

- ・試験機関：シャープ(株)
- ・試験方法：タバコ臭を付着させた試験片で消臭効果を6段階臭気強度表示法にて評価。
- ・試験結果：プラズマクラスター25000搭載機種において、約60分後に気にならないレベルまで消臭。
※においの種類・強さ・対象物の素材などによって消臭効果は異なります。



静電気除去効果

プラズマクラスターイオンにより、衣類の静電気を抑えます

- ・試験機関：シャープ(株)
- ・試験方法：プラズマクラスター25000搭載機種を用いて5kVに帯電させた試験板を、0.5kVまで除電するのに要する時間を測定。
- ・試験結果：約5秒後に0.5kVまで除電。
※効果はご使用環境やご使用方法により異なります。



花粉付着抑制効果

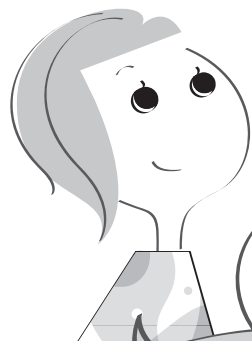
衣類にプラズマクラスターイオンを放出させることで、静電気を抑えて、花粉などの粒子を寄せ付けにくくします。

- ・試験機関：(一財)北里環境科学センター
- ・報告書発行番号：北生発2020_0389号
- ・試験方法：2枚の試験布を4kVに帯電させ、1枚をプラズマクラスター25000搭載機種を用いてクリーン運転を1分間行い除電させる。試験布を配置したボックス内にスギ花粉を噴霧させ、試験布の花粉の付着数を比較。
- ・試験結果：除電なしに対し花粉の付着を68%抑制。
※効果はご使用環境やご使用方法により異なります。



●試験機関：シャープ(株) ●試験方法：タバコ臭を付着させた試験片で消臭効果を6段階臭気強度表示法にて評価。●試験結果：プラズマクラスター25000搭載機種において、約60分後に気にならないレベルまで消臭。※においの種類・強さ・対象物の素材などにより消臭効果は異なります。*安定してプラズマクラスターイオンを放出するために、プラズマクラスターランプの点滅によりイオン発生デバイスの点検または交換の時期をお知らせいたします。

こんなことができます

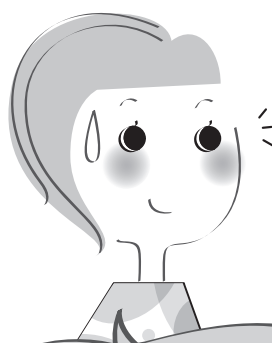
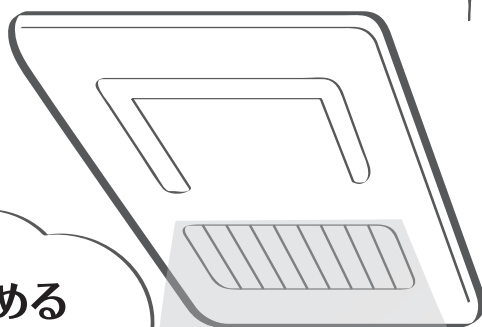


寒い日もあったが
ポカポカ 快適!

浴室をあたためる

暖房

▶ P.14



暑い日も送風～
爽やか 快適!

蒸し暑さを和らげる

涼風

▶ P.18

衣類を乾かす

乾燥

▶ P.15～17

雨の日も安心
ふわっと快適!



浴室内を快適にする暖房換気乾燥機

換気以外の 4大機能

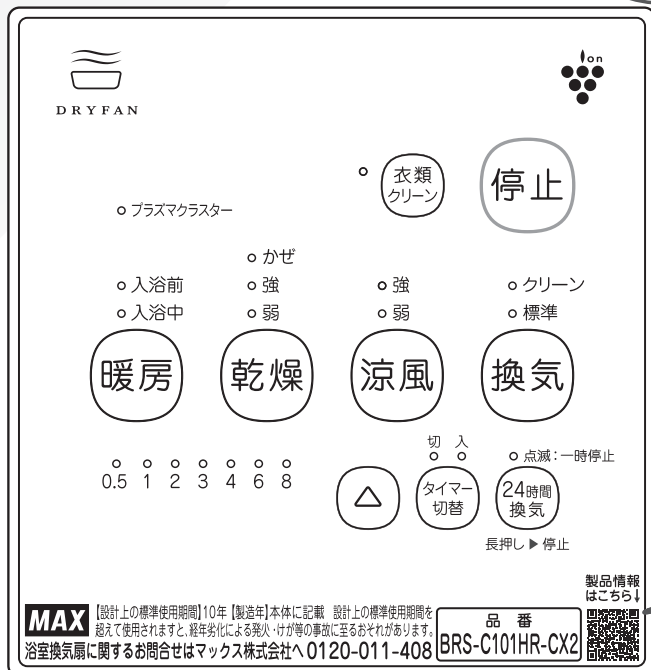


衣類を整える
衣類クリーン

お洋服をリフレッシュして
快適!

▶ P.21

見やすいボタンで
操作もラクラク
快適!



二次元コードから
ドライファンサイトも
見られる!



使いかたレシピ

暖房換気乾燥機を上手に使おう

こちらから動画をご覧ください。➡



レシピ1

もっと知りたい!
P.14 へ

お風呂に入る前に
入浴前暖房で
暖めて…



ポカポカあったか

☀️入浴前
○入浴中

暖房



お風呂に入る時は
やわらかい風の
入浴中暖房に
切り替える。



○入浴前
☀️入浴中

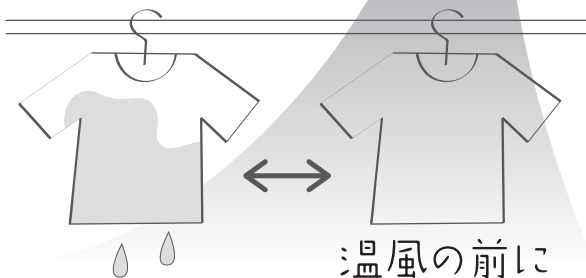
暖房



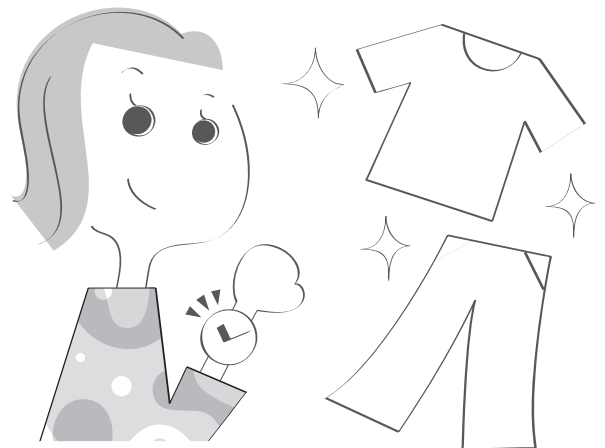
レシピ2

もっと知りたい!
P.15、16、17 へ

衣類の乾燥中に
衣類の場所を入れ
替えて…



早く乾かす!
上手に乾かす!!



レシピ3

もっと知りたい!
P.15へ

夜のお洗濯に…
弱乾燥。

zzz

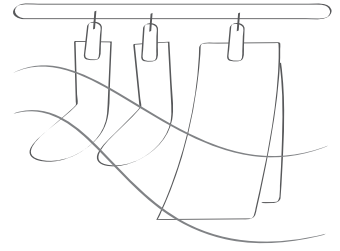


寝てる間に
仕上がる!

レシピ4

もっと知りたい!
P.16へ

少ない量なら…
かせ乾燥。



ゆっくり乾かし、
しっかり省エネ!

レシピ5

もっと知りたい!
P.18へ

夏場の入浴…
暑いときは、涼風。

爽やか



爽快

入浴が快適に!

レシピ6

もっと知りたい!
P.14、18へ

浴室のお掃除…
寒い時、暖房。暑い時、涼風。

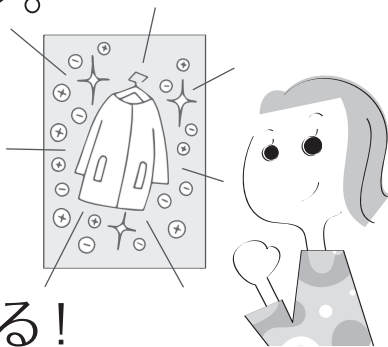


お掃除が快適に!

レシピ7

もっと知りたい!
P.21へ

洗にくい衣類に…
衣類クリーン。



衣類を整える!

プラスレシピ

もっと知りたい!
P.24、25へ

長くお使いいただく
ために…

定期的にお手入れを!



フロントパネル
の汚れ

ほこりを除去

フィルター
の汚れ

もくじ

特長	1,2
こんなことができます	3,4
使いかたレシピ	5,6
知っておいていただきたいこと	8
確認していただきたいこと	8
安全上のご注意(必ずお守りください)	9,10
各部の説明	11
各運転の空気の流れ	12
電源を入れたとき(停電から復帰したとき)	13
24時間換気を使う(24時間換気の設定と解除)	13
浴室を暖める(暖房)	14
衣類を乾かす(乾燥)	15,16,17
浴室の蒸し暑さをやわらげる(涼風)	18
浴室を換気する(換気)	19
クリーン換気について	20
衣類を整える(衣類クリーン)	21
入タイマーについて(予約運転)	22
各設定を変更、または確認する	23
お手入れのしかた	24,25
消耗品	25
故障かな?と思われたら	26,27
リセット操作	28
プラズマクラスターランプについて	28
アフターサービスについて	29
仕様・電気代の目安	29
長期使用製品安全表示制度に基づく本体表示について	30
保証書	裏表紙

**故障診断・お手入れ・使い方など
お困りごとをサポートします。**

選択やフリーワード検索で操作も簡単!

チャットでの
お問い合わせは
こちら!



知っておいていただきたいこと

結露水について

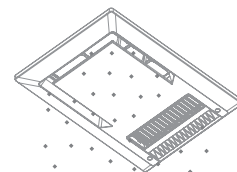
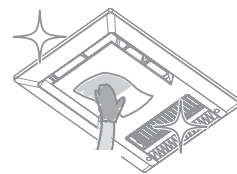
冬場など寒い時期の入浴中に換気をすると、本体内に結露が発生し本体から水滴が落ちる場合があります。故障ではありません。

入浴中の換気運転や24時間換気を一時停止してください。また、入浴前に乾燥または暖房運転を行い、浴室内と本体内を事前に暖めておくこともおすすめします。

それでも頻繁に結露水が落下する場合は、本体内部に結露水が溜まっている可能性があります。2時間以上乾燥運転を行い、内部を乾燥させてください。

入浴剤（特に粉末状のもの）などを使用した場合、本体が吸引して、入浴剤の成分がパネルやフィルターに付着し、色の付いた結露水が落下することがあります。故障ではありません。

入浴剤がパネルに付着した場合はぬれた布でよくふき取り、フィルターに付着した場合は軽く洗ってください。また、入浴剤を入れるときは、運転を停止（24時間換気運転は一時停止）させてください。



ほこりの落下について

定期的にフィルターのお手入れをいただいている場合でも、フィルターで捕捉しきれない小さなほこりが内部に堆積して落下することがありますが故障ではありません。

本体内部の清掃をご検討の場合は、

マックス 修理受付窓口 **0120-011-408** までご連絡ください。

※本体内部の清掃は有償となります。ご自身で分解を伴う本体内部の清掃は、感電や部品等の損傷による事故や、作業中の転倒等のけがのおそれがありますので行わないでください。フロントパネルを外しても本体内部清掃はできません。

※賃貸住宅にお住いの場合は、管理会社様へご連絡ください。

暖房効果について

浴室の種類、浴室の大きさ、材質、形状、浴室窓の有無、浴室の湿気、室温、季節により暖房効果は異なります。寒い時期は暖まりにくくなります。故障ではありません。

浴室が冷えきっているときは、入浴される約30分～1時間前から暖房することをおすすめします。



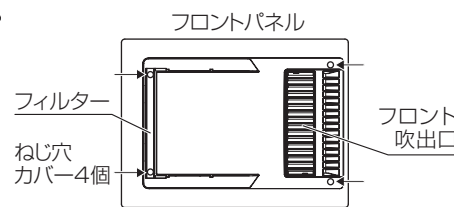
浴室乾燥について	浴室内に溜まった水滴（結露水）は一部乾きにくい場合もあります。故障ではありません。
きしみ音について	フロントパネルが温度変化で膨張し、天井などどこすれて発生する音です。故障ではありません。
運転について	乾燥、暖房運転終了後、ファンが約10秒間まわり、停止します。ヒーター部冷却のための運転ですので、故障ではありません。
調整運転について	プレーカーを入れたとき、最初の運転ボタン操作で約90秒間の調整運転を行います。ファンが高速で回りますが異常ではありません。
ヒーター入切音について	乾燥・暖房運転時には、浴室の温度により自動的にヒーターを入切します。「カチッ」と動作音がしますが故障ではありません。
かせ乾燥モードについて	送風と短時間の温風により、ゆっくりと衣類を乾燥させるモードです。温風は設定した時間の最後30分のみ吹出し、それまでは温風が出ませんが異常ではありません。
浴室のお手入れについて	燻煙式の防カビ剤を使用する場合は、本機の内部に影響を及ぼさないようにすべての運転を停止して、フロントパネルをポリ袋等で覆ってから使用してください。
浴室乾燥機の排気口周辺の外壁の汚れについて	換気口から排出された空気と屋外の温度差で外壁に汚れが付着する場合があります。外壁の清掃等についてはハウスメーカー、工務店にご相談ください。

確認していただきたいこと

製品が正しく取付けられているかを確認します。以下項目について確認してください。

- 点検口は設けられていますか。
- フロント吹出口からの風の吹出し方向が洗い場側に向いていますか。
- リモコンが浴室の外に取付けられていますか。
- フロントパネルにねじ穴カバー4個が取付けられていますか。（2個はフィルターによって隠れています）
- フィルターは取付けられていますか。

上記項目について不具合がひとつでもあった場合は、お買い上げの販売事業者またはお取付けの専門業者へご相談ください。










安全上のご注意 (必ずお守りください)

- ご使用前に、この事項を必ずお読みのうえ、正しくご使用ください。
- この項に示した注意事項は安全に関する重大な内容を記載していますので、必ずお守りください。
- ここでの「人」とは、使用者のみでなく、ご家族、来客者および購入者から機器を譲渡された人も含みます。

▼ 誤った取扱いをした場合に生じる危険とその程度を次の区分で説明しています。

▼ お守り頂く内容を図記号で説明しています。

 警告	人が死亡または重傷を負う可能性がある内容を示しています。
 注意	人が軽傷を負う可能性、及び物的損害が発生する可能性がある内容を示しています。

 「禁止」	 「必ず行うこと」
 「分解禁止」	 「アース線をD種接地工事に基づいて必ず接続すること」
 「接触禁止」	

警告

 使用禁止	<ul style="list-style-type: none"> ■内釜式風呂を設置した浴室では使用しない 排気ガスが浴室内に逆流し、一酸化炭素中毒をおこすおそれがあります。 ■運転中に機器から異常音や異臭、その他、運転が通常と違うことを感じたら、直ちに運転を停止し、分電盤の浴室暖房・換気・乾燥機専用ブレーカーを切る ※マックス 修理受付窓口 0120-011-408 までご連絡ください。 賃貸住宅にお住いの場合は管理会社様へご連絡ください。 異常のまま運転を続けると火災や感電のおそれがあります。 ■交流100V以外では使用しない 火災・感電・故障のおそれがあります。 ■ガス漏れに気付いたときは、リモコン・スイッチの操作をしない 爆発や引火のおそれがあります。窓がある場合は窓を開けて空気を入れ換えてください。 	
 禁止	<ul style="list-style-type: none"> ■設置工事・移動再設置・分解・修理・改造は、自分で行わない 発煙、発火、感電、けがなどのおそれがあります。 ■ドライクリーニング油、ベンジンやシンナー、ガソリン、アロマオイルなどの付着した衣類は、洗濯後でも絶対に乾燥させない 油の酸化熱による自然発火や、引火するおそれがあります。 ■本体各部やリモコンに直接水やお湯・洗剤等をかけない 火災・感電、故障や高温水の滴下によりやけどのおそれがあります。 ■フロントパネルに市販の換気扇用フィルターを取付けない 火災・故障のおそれがあります。 ■衣類乾燥時に可燃物（ポケットなどにライターやマッチ）を入れたままにしない 火災のおそれがあります。 ■フロントパネルは取外さない 火災・感電・けがのおそれがあります。 	
 接触禁止	<ul style="list-style-type: none"> ■乾燥・暖房運転中や停止直後はフロントパネルやランドリーパイプなどの金属部には触れない やけどのおそれがあります。 	
 分解・修理禁止	<ul style="list-style-type: none"> ■改造は行わない。また、修理技術者*以外の人は、分解したり修理は行わない 火災・感電・けがのおそれがあります。（*マックス メンテナンス登録員証を所持する技術者） 修理は マックス 修理受付窓口 0120-011-408 までご連絡ください。 	
 必ず守る	<ul style="list-style-type: none"> ■長時間にわたり直接温風や送風を身体にあてない 顔や頭部に温風を長時間あてるとのぼせたり、脱水症状や低温やけど、体調悪化や健康障害のおそれがあります。 とくに次のような方が使用する場合は、入浴中は機器を停止するか、まわりの人が注意してください。 <ul style="list-style-type: none"> ●疲労の激しい方 ●サウナが体質的に合わない方 ●皮膚の弱い方 ●温風が体にあたることを好まない方 ●皮膚感覚の弱い方 ●乳幼児・お年寄り・病人など、自分の意志で体を動かさない方 ■乾燥・暖房運転時には、浴室にあるスプレー缶を浴室の外へ出す 熱でスプレー缶が破裂するおそれがあります。 	
 ブレーカーを切る	<ul style="list-style-type: none"> ■お手入れは分電盤の浴室暖房・換気・乾燥機専用ブレーカーを切ってから行う (ぬれた手で入/切しない) 感電のおそれがあります。 	
 アース接続	<ul style="list-style-type: none"> ■アースは、D種接地工事に基づいて確実に取付けられているか、漏電遮断器が設置されているか確認する 故障や漏電のときに感電するおそれがあります。 *アースや漏電遮断器を取付ける電気工事は販売事業者にご相談ください。 	

注意



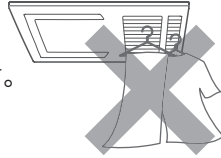
使用禁止

- お手入れの際は、アルコール、ベンジン、シンナー、みがき粉、化学雑巾、金属タワシ、アルカリ性洗剤、酸性洗剤、塩素系洗剤等は使用しない
フロントパネル、本体及びリモコンの故障、変色や変形、落下、表示シールの文字が消えるおそれがあります。
- 一般家庭用以外の目的に使用しない
この製品は、浴室の暖房・換気・乾燥機です。業務用として使用しないでください。寿命が著しく短くなります。また、食品・動植物・精密機器・美術品等の乾燥に使用しないでください。製品の品質が低下するおそれがあります。
- フィルターをはずしたまま運転をしない 火災、故障のおそれがあります。
- 動植物に温風・送風を直接あてない 動植物に悪影響をおよぼすおそれがあります。

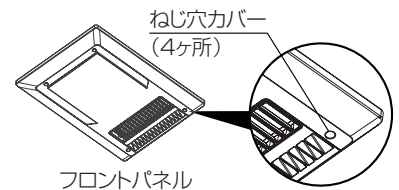


禁止

- フロントパネルには、洗濯物などを直接かけない
感電・けが・故障のおそれがあります。
- リモコンに水をかけない
感電、故障のおそれがあります。
- 小さなお子様に浴室暖房・換気・乾燥機を使用させない 思わぬ事故のおそれがあります。
- 温泉の浴室やプールなどでは使用しない。また、温泉水、温泉成分を含んだ入浴剤を使用しない
フロントパネルの故障、変色、腐食のおそれがあります。
- フィルターを直射日光に当てたり、火に近づけて乾かさない
損傷、変色や変形するおそれがあります。
- ねじ穴カバーは取外さない 落下、故障のおそれがあります。
- 吹出口や吸込口をふさがない けが、やけどのおそれがあります。
- お手入れの際にフロントパネルは外さない 故障のおそれがあります。
内部清掃は マックス 修理受付窓口 **0120-011-408** までご連絡ください。
賃貸住宅にお住いの場合は管理会社様へご連絡ください。

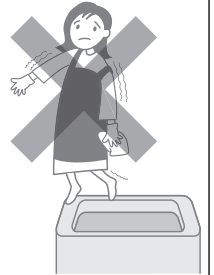


- ランドリーパイプにぶら下がったり、異常に重いものを干さない
けが、故障のおそれがあります。



必ず守る

- フィルターのお手入れは定期的に行う
フィルターが目詰まりすると、運転効率の低下や故障のおそれがあります。
- お手入れの際に、洗剤を使用する場合は、中性洗剤を使用し、直接吹きつけない。
また、洗剤が残らないように確実に拭き取る
フロントパネル、リモコンの故障、変色や変形、落下、表示シールの文字が消えるおそれがあります。
- 入浴後は換気運転を行う
水滴がついたまま長時間運転しないと故障のおそれがあります。
- お手入れは本体が確実に停止してから行う。すべらないよう足元に注意し、手は手袋などで保護して行う(すべりやすいスリッパなどをはいた状態での作業や、不安定な台での作業、浴槽の縁や風呂のふたの上での作業は、危険なので行わない) けがをするおそれがあります。
- 熱により変形・損傷しやすいものは浴室の外に出す
暖房運転時は、浴室内が高温になるおそれがあります。
- 乾燥・暖房運転中は、金属製の物は熱くなるため、温風が直接当たる場所に置かない
やけどのおそれがあります。



ブレーカーを切る

- 長期間使用しない場合は、分電盤の浴室暖房・換気・乾燥機の専用ブレーカーを切る
火災、漏電のおそれがあります。
- 雷が発生しているときは、すぐに使用を中止し分電盤の浴室暖房・換気・乾燥機の専用ブレーカーを切る
故障のおそれがあります。 ※雷が遠ざかったことを確認してから分電盤のブレーカーを入れてください。



取付注意

- お手入れの際、フィルターの取付けは、確実に行う
落下によりけがをするおそれがあります。



取付確認

- 本体とフロントパネルが浴室の天井に堅固に取付けられていることを確認する
落下によりけがをするおそれがあります。
- リモコンが浴室の外に取付けられていることを確認する 感電、故障のおそれがあります。
- 天井取付部などが傷んでいないか、定期的に確認する
取付部などが傷んでいると、火災、感電や機器の落下によるけがのおそれがあります。
- フロントパネルのねじ穴カバー4個(2個はフィルターにより隠れています)が確実に取付けられていることを確認する
取付けられていない場合、落下や故障のおそれがあります。

各部の説明

本体

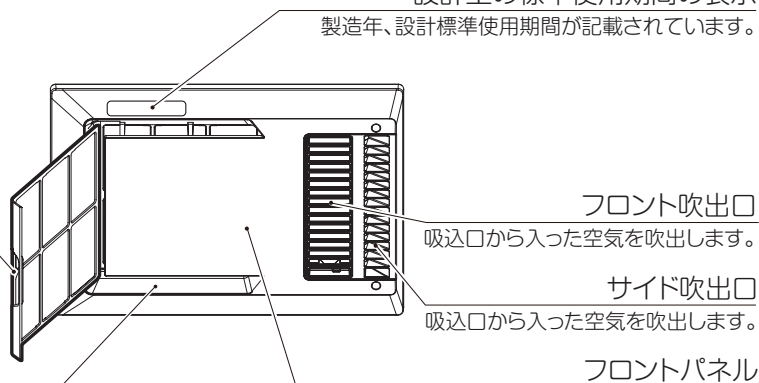
本体は浴室の天井に取り付けられています。
また、細かい部分のデザインはイラストと異なる場合があります。

フィルター

吸込口から吸込まれた空気に含まれるほこりを取り除きます。フィルターのお手入れは定期的に行ってください。

吸込口

浴室内の空気を吸込みます。



リモコン

リモコンは洗面室等の壁に取り付けられています。
また、細かい部分のデザインはイラストと異なる場合があります。
プラズマクラスターランプ以外のランプの色は緑色です。

プラズマクラスターランプ (青色)

プラズマクラスターイオン発生中に点灯します。
P15、P16、P19、P20、P21 参照

①

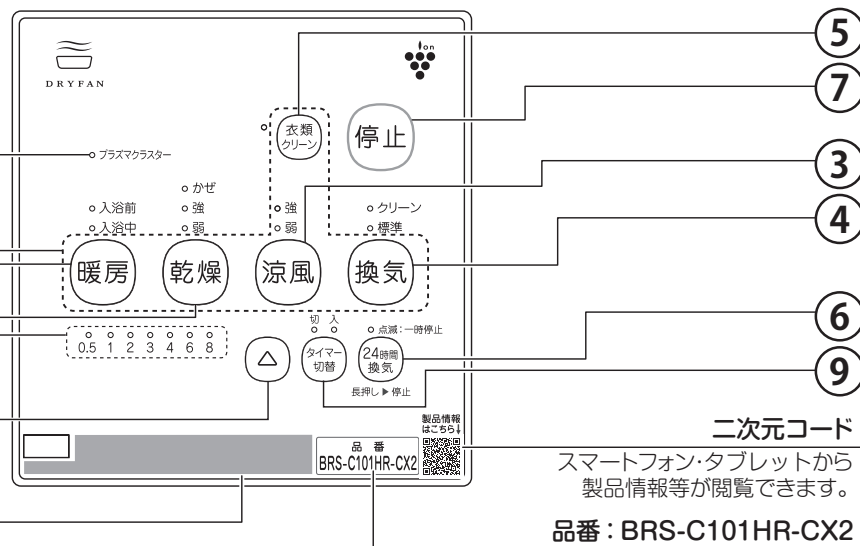
②

時間設定ランプ

運転しているモードの残り時間もしくは運転を開始するまでの時間を表示します。

⑧

設計上の標準使用期間の表示



品番: BRS-C101HR-CX2

リモコンを操作するときは、目的に合わせて正確にボタンを押し、ランプの点灯(緑色)を確認してください。

番号	ボタン	はたらき	参照頁	番号	ボタン	はたらき	参照頁
①	<ul style="list-style-type: none"> 入浴前 入浴中 暖房	浴室を暖める 押す毎に「入浴前」⇔「入浴中」モードが切替わります。	P14	⑥	<ul style="list-style-type: none"> 点滅:一時停止 24時間換気	浴室内空気を24時間換気する 押す毎に24時間換気ランプが点灯(運転)⇔点滅(一時停止)します。長押しで運転解除(消灯)します。	P13
②	<ul style="list-style-type: none"> かぜ 強 弱 乾燥	衣類を乾かす 押す毎に「強」⇒「弱」⇒「かぜ」モードが切替わります。	P15 P16 P17	⑦	停止	各運転(24時間浴室換気以外)を停止	—
③	<ul style="list-style-type: none"> 強 弱 涼風	浴室の蒸し暑さをやわらげる 押す毎に「強」⇔「弱」モードが切替わります。	P18	⑧	△	各運転(24時間換気以外)の運転時間と運転までの時間を設定(衣類クリーンは運転までの時間(入浴前)設定はできません) ボタンを押す毎に時間設定ランプが点灯していきます。	P14 P15 P18 P19 P21 P22
④	<ul style="list-style-type: none"> クリーン 標準 換気	浴室を換気する 押す毎に「標準」⇔「クリーン」モードが切替わります。	P19 P20	⑨	<ul style="list-style-type: none"> 切 入 タイマー切替 	各運転(24時間換気以外)の切タイマー(運転時間)と入タイマー(予約運転)の切替 押す毎に「切」(切タイマー)⇔「入」(入タイマー)モードが切替わります。	P22
⑤	<ul style="list-style-type: none"> 衣類クリーン 	プラズマクラスターイオンを放出する 押すとランプが点灯してプラズマクラスターイオンを放出します。	P21				

本説明書のランプ点灯表記は 、点滅表記は 、消灯表記は となります。

各運転の空気の流れ



プラズマクラスターロゴおよび
プラズマクラスター、Plasmacluster は
シャープ株式会社の登録商標です。

矢印は風の流れを示します。 は風(室温) は温風

* プラズマクラスターイオンは、空中の浮遊菌などに対して効果があります。壁などに固着したカビに対しての効果はありません。

<p>24時間換気 P13</p> <p>室内の汚れた空気を24時間排出し、室内を快適に保ちます。</p> <p style="text-align: center;">浴室</p>	<p>換気(標準) P19</p> <p>浴室を換気します。</p> <p style="text-align: center;">浴室</p>
<p>換気(クリーン) P19, P20</p> <p>浴室に風を送りながら、湯気や湿気を排出して浴室を乾燥させます。浴室を換気した後、カビの発生を抑制するプラズマクラスターイオンを含んだ循環風を送風します。</p> <p style="text-align: center;">浴室</p>	<p>暖房(入浴前・入浴中) P14</p> <p>浴室が寒いとき、浴室を暖めて快適に入浴できます。</p> <p style="text-align: center;">浴室</p>
<p>乾燥(強・弱) P15~17</p> <p>洗濯物を温風と送風で乾燥させます。天気が悪いときなど洗濯物を外に干せないとき、浴室内に洗濯物を吊るして使用します。</p> <p style="text-align: center;">浴室</p>	<p>涼風(強・弱) P18</p> <p>浴室が暑いとき、扇風機として使用します。</p> <p style="text-align: center;">浴室</p>
<p>乾燥(かせ) P15~17</p> <p>洗濯物を送風と短時間の温風によりゆっくりと乾燥させます。天気が悪いときなど洗濯物を外に干せないとき、浴室内に洗濯物を吊るして使用します。</p> <p style="text-align: center;">浴室</p>	
<p>衣類クリーン P21</p> <p>プラズマクラスターイオンを含んだ風を送ります。</p> <p style="text-align: center;">浴室</p>	<p>※他の運転から切替えるとき、ランプはすぐに切替わりますが、機器内部の風路切替動作に数秒から数十秒の時間を必要とします。(切替える運転モードの組合わせによって切替動作の所要時間は異なります)</p> <p>※本体の取付方向は左右逆の場合があります。</p> <p>※ご使用時は浴室ドアと窓は閉めてお使いください。</p>

電源を入れたとき (停電から復帰したとき)

① 分電盤内の浴室暖房・換気・乾燥機用の専用ブレーカーを入れると、すべての運転ランプ(24時間換気ランプ以外)が点滅します。(リセット操作時と同じ)
※リセット操作はP28をご参照ください。

② 使用したい運転モード(暖房 乾燥 涼風 換気 衣類クリーン)のボタン、

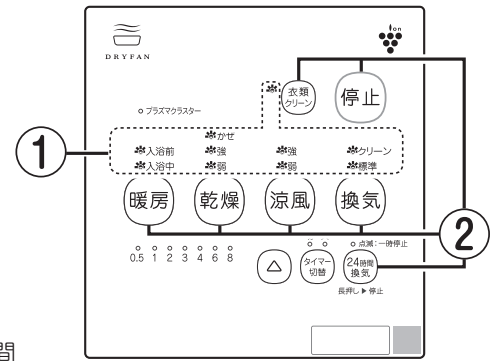
または(24時間換気 停止)のボタンを押してください。

運転ランプの点滅から、押された運転ランプの点灯に切り替わります。

停止ボタンの場合は24時間換気ランプが点灯します。

自動的に調整運転を開始します。調整運転は設置環境に合わせた調整を約90秒間行います。

調整運転が完了しますと点灯している運転ランプの動作を開始します。



メモ

- ◇調整運転中は両吹出口から風が出ます。
- ◇その他のランプ表示をして動作しない場合は、P26,27の「故障かな?と思われるら」を参照してください。
- ◇調整運転は、「電源を入れたとき」、「停電復帰後」、「リセット操作をしたとき」の最初の運転時のみ行います。
- ◇調整運転中は、各種設定操作はできません。調整運転終了後に設定操作をしてください。

24時間換気を使う (24時間換気の設定と解除)

「24時間換気」は止めることができますが、住宅の全般換気(計画換気)の為に必要ですのでできるだけ停止させないでください。ただし、住宅によっては本機の24時間換気機能を建築基準法が定める全般換気(計画換気)として使用しない場合もあります。

※「暖房」「乾燥」「涼風」「換気」「衣類クリーン」運転をしているときは、24時間換気ボタンは操作できません。停止ボタンを押し、運転を停止させてから行ってください。

※24時間換気中は、必ず浴室窓は閉めてご使用ください。

24時間換気の設定

(24時間換気) ボタンを押し、24時間換気ランプを点灯させてください。

吸込口から浴室内の空気が吸込まれ屋外へ排出します。

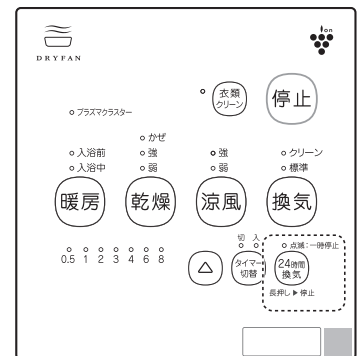
24時間換気の解除

(24時間換気) ボタンを3秒以上押し、24時間換気ランプを消灯させてください。

24時間換気の一時停止

(24時間換気) ボタンを押し、24時間換気ランプを点滅させてください。

換気が1時間止まります。1時間が経過すると自動的に24時間換気運転に戻ります。



アドバイス

- ◆浴室にいる際に、風が体にあたり寒いと感じたときは「一時停止」をご利用ください。
- ◆冬場など寒い時期の入浴中に換気すると、本体内に結露が発生し、水滴が落ちる場合があります。入浴中は換気運転や24時間換気運転を一時停止にしてください。
- ◆浴室に窓がある場合は、窓を閉めてください。

メモ

- ◇24時間換気は連続運転ですので運転時間の設定はできません。
- ◇リセット後やブレーカーを入れた後の初期状態のとき、各運転ボタンを押すと、自動的に「24時間換気」モードが設定されます。各運転が終了すると「24時間換気」運転を開始します。
- ◇他の運転から切替えるとき、ランプはすぐに切替わりますが、機器内部の風路切替動作に数秒から数十秒の時間を必要とします。(切替える運転モードの組み合わせによって切替え動作の所要時間は異なります)
- ◇24時間換気を設定し「暖房」「乾燥」「涼風」「換気」機能を使う場合は、24時間換気ボタンを操作する必要はありません。運転が終了すると自動的に24時間換気に戻ります。
- ◇シックハウス症候群の軽減を目的に、建築基準法の改正で、平成15年7月1日より居室を有する全ての建築物に、24時間機械換気設備の設置が義務付けられています。

浴室を暖める(暖房)

浴室に温風を送ります。浴室が冷えて寒いときなどに使用してください。ただし、浴室内の温度や浴室が暖まるまでの時間は、季節、室温、浴室の大きさ、浴室窓の有無、材質、形状、浴室内の乾燥状態などによって変化します。状況によっては浴室内温度が十分に上昇しにくい場合や、浴室が暖まるまでの時間が長くなる場合があります。

① 暖房を運転する

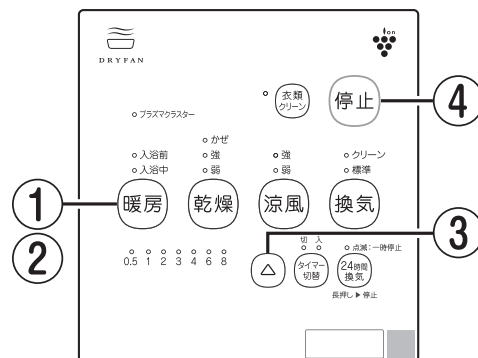
暖房 ボタンを押し、暖房ランプを点灯させてください。

フロント吹出口から温風が吹出します。

※サイド吹出口から少量の風が吹出す場合がありますが、性能上問題ありません。

※濡れた体に直接温風が当たると寒く感じる場合があります。風が寒く感じる場合は停止してください。

※24時間換気運転の操作は不要です。自動で一時停止します。運転終了後に自動で運転前の24時間換気運転に復帰します。



② 運転モードを選ぶ

暖房 ボタンを押し、**入浴前** (風量多い) と **入浴中** (風量少ない) と切替わります。

※2回目以降は、前回設定した運転モードが記憶されています。

③ 運転時間(切タイマー)を設定する

△ ボタンを押し、運転時間が切替わります。

切タイマー時、運転時間が経過するとともに、**0.5 1 2 3 4 6 8**と時間設定ランプが消灯し、すべてのランプが消えると暖房運転が終了します。

予約運転(入タイマー)については、P22を参照してください。

※暖房運転時間の初期設定は1時間となっています。

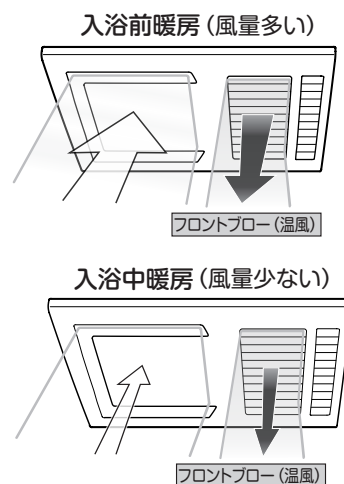
24時間換気が設定されている場合は、運転時間の設定は1時間までしか行えません。

※2回目以降は、前回設定した運転時間が記憶されています。ただし、24時間換気解除の状態での「暖房」の運転時間を1時間以上に設定した場合でも、その後24時間換気を行うと「暖房」の運転時間は1時間と記憶されます。

④ 暖房を停止する(途中で止めるとき)

停止 ボタンを押し、暖房ランプを消灯させてください。

停止後、24時間換気ランプが点灯している場合は、24時間換気運転に切替わります。



アドバイス

◆浴室が冷えきっているときは、**入浴される約30分～1時間前から暖房**することをおすすめします。

メモ

◇温風は、運転開始後、徐々に温度が上昇します。浴室が寒い場合、温風の温度が上昇するのに少し時間がかかる場合があります。

◇入浴前暖房運転の温度設定はできません。

◇他の運転から切替えるとき、ランプはすぐに切替わりますが、機器内部の風路切替動作に数秒～数十秒の時間を必要とします。(切替える運転モードの組合せによって、切替動作の所要時間は異なります)

◇冬場など浴室の周辺温度が低い場合は、十分に暖まらない場合があります。

◇天井からの温風吹出し方式のため、足下が寒く感じる場合があります。

◇運転中は、浴室内の温度が上がりすぎるのを防止するため、途中でヒーターを切り、風(室温)を吹出す場合があります。温風⇄風(室温)を吹出す動作を繰り返します。



注意

暖房運転中や停止直後はフロントパネルやランドリーパイプには触れないやけどのおそれがあります。

入浴中暖房運転の浴室温度設定について

本機は入浴中暖房運転のみ浴室の温度設定を2種類から選択できます。初期設定は高温度(約45℃)です。

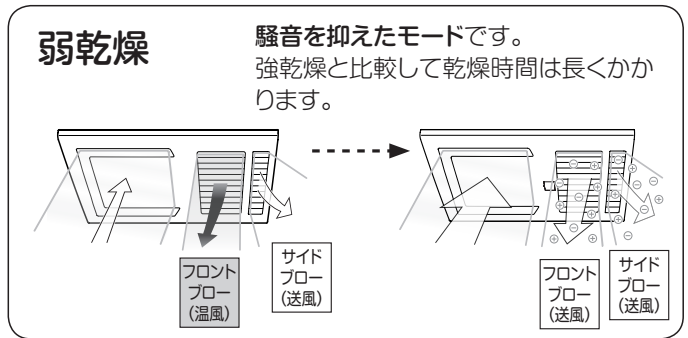
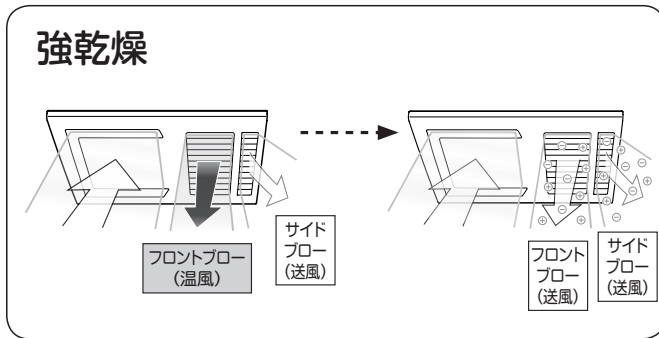
設定を変更したい場合は、P23 **各設定を変更、または確認する**を参照し、「入浴中暖房運転の浴室温度設定」を行なってください。

衣類を乾かす (乾燥)



プラズマクラスターロゴおよび
プラズマクラスター、Plasmacluster は
シャープ株式会社の登録商標です。

洗濯物を温風で乾燥させます。



アドバイス

◆通常は「強乾燥」運転で衣類乾燥を行ないます。乾燥時間は長くかかりますが夜間など、静かに衣類乾燥をしたいときは「弱乾燥」運転を行うことをおすすめします。また、衣類が少ない場合には、乾燥時間が長くかかりますが、電気代を抑えて乾かす「かぜ乾燥」運転をおすすめします。

衣類重量と乾燥時間の目安 **P17**

① 乾燥を運転する

乾燥 ボタンを押し、乾燥ランプを点灯させてください。

フロント吹出口から温風が、サイド吹出口から風(室温)が吹出します。

※プラズマクラスターランプが点滅します。乾燥運転終了後に点灯に変わります。

※24時間換気運転の操作は不要です。乾燥運転中も24時間換気運転は継続されます。(24時間換気ランプは点灯しています)

② 運転モードを選ぶ

乾燥 ボタンを押す毎に、

 と切替わります。

※2回目以降は、前回設定した運転モードが記憶されています。

③ 運転時間(切タイマー)を設定する

△ ボタンを押す毎に、運転時間が切替わります。

切タイマー時、運転時間が経過するとともに、

 と

時間設定ランプが消灯し、すべてのランプが消えると乾燥運転が終了します。

その間、プラズマクラスターランプが点滅します。乾燥運転終了後、プラズマクラスターランプと衣類クリーンランプが点灯し、プラズマクラスターイオンを放出しながら、両吹出口から風(室温)が吹出します。0.5時間、または1時間(衣類クリーン運転の設定時間)後運転が終了します。

予約運転(入タイマー)については、P22を参照してください。

※運転時間の初期設定は、強、弱乾燥モードは3時間、かぜ乾燥モードは6時間、衣類クリーン(プラズマクラスターイオン発生)は1時間となっています。

※2回目以降は、前回設定した運転時間が記憶されています。

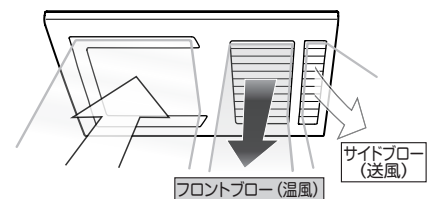
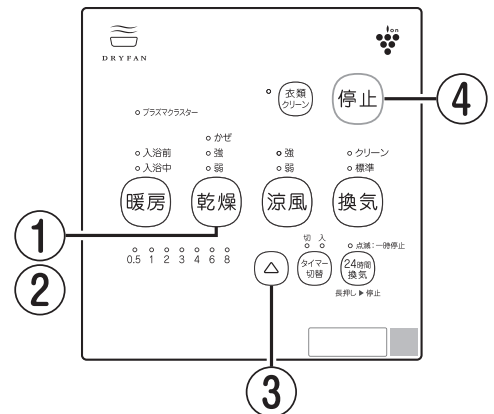
※プラズマクラスターイオンを浴室内に循環する時間(衣類クリーン運転)は切タイマーには含まれておりません。

※かぜ乾燥モードは、運転時間0.5時間の設定が行えません。

④ 乾燥を停止する(途中で止めるとき)

停止 ボタンを押し、乾燥ランプを消灯させてください。

停止後、24時間換気ランプが点灯している場合は、24時間換気運転に切替わります。



洗濯物を風(室温)でゆっくり乾燥させます。
 仕上げの短時間のみ温風が吹出す省エネ乾燥モードです。
 かぜ乾燥運転は0.5時間の設定はできません。

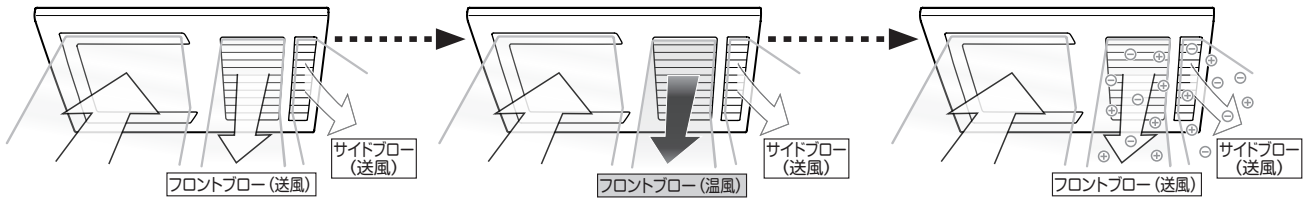


プラズマクラスターロゴおよび
 プラズマクラスター、Plasmacluster は
 シャープ株式会社の登録商標です。

かぜ乾燥

電気を節約して乾かしたいときのモードです。
 衣類2kg相当で浴室周辺温度20℃の場合、約6時間かかります。

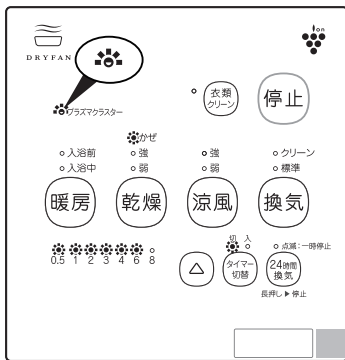
※乾燥運転終了後、自動的に衣類
 クリーン運転に切り替わります。



風乾燥運転6時間運転設定時の本体動作とリモコンの表示

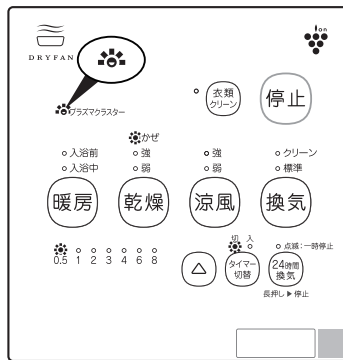
送風
 5.5時間(設定変更可能)

プラズマクラスターランプが点滅します。



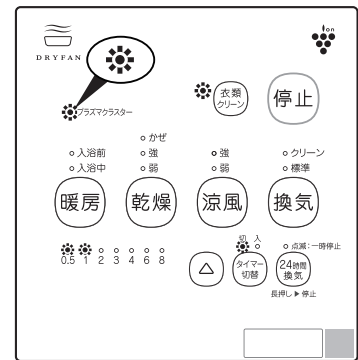
温風+送風(ヒーター ON)
 0.5時間(固定)

プラズマクラスターランプが点滅します。



送風(プラズマクラスターイオン)
 0.5時間または1時間(設定変更 P21)

プラズマクラスターランプが点灯します。



※送風(プラズマクラスターイオン)の時間は衣類クリーン運転の時間(切タイマー)となります。



アドバイス

- ◆乾燥終了後は早めに洗濯物を取り込むことをおすすめします。長い時間そのままにしておくと洗濯物が湿ってくる場合があります。
- ◆取り込むときに洗濯物が少し湿っていたときには、0.5時間強乾燥運転させますとヒーターからの温風でふっくら仕上がります。

メモ

- ◇温風は、運転開始後、徐々に温度が上昇します。浴室が寒い場合、温風の温度が上昇するのに少し時間がかかる場合があります。
- ◇温度設定はできません。
- ◇乾燥時間は、季節、室温、浴室の大きさ、浴室窓の有無・材質・形状、浴室内の乾燥状態、洗濯物の種類、脱水状態、洗濯物を吊るす位置などによって変化します。状況によっては十分乾燥しない場合があります。
 設定した乾燥時間で乾燥が不十分な場合は、さらに必要時間を設定し、乾燥運転をしてください。
- ◇暖房運転で衣類乾燥はしないでください。浴室内に湿気が残り、衣類が乾燥しづらくなります。
- ◇他の運転から切替えるとき、ランプはすぐに切替わりますが、機器内部の風路切替動作に数秒から数十秒の時間を必要とします。
 (切替える運転モードの組み合わせによって切替動作の所要時間は異なります)
- ◇かぜ乾燥は温度の低いとき(浴室周辺温度0℃以下)や湿度の高い梅雨の時期には、乾かない場合があります。
- ◇プラズマクラスターイオンは、空中の浮遊菌などに対して効果があります。壁などに固着したカビに対しての効果はありません。

注意

- 乾燥運転中や停止直後はフロントパネルやランドリーパイプには触れないやけどのおそれがあります。
- 樹脂ハンガーまたは洗濯竿を使用する際は注意する変形するおそれがあります。

プラズマクラスターイオン設定/非設定について

本機はプラズマクラスターイオンの設定/非設定を行なうことができます。初期設定はプラズマクラスターイオンが発生します。設定を変更したい場合は、P23 **各設定を変更、または確認する** を参照し、「プラズマクラスターイオン発生/非発生」を行なってください。非設定にした場合、乾燥運転終了後に衣類クリーン運転に切り替わりません。クリーン換気モードにおいてもイオン放出運転は行ないません。

上手な衣類乾燥のしかた

ステップ1 ランドリーパイプに衣類を吊るす前に行うこと

<p>洗濯物は十分脱水しましょう。</p> <p>十分脱水</p> 	<p>壁面などに水滴(結露水)が付着している場合、拭き取る。</p> 	<p>浴槽にはふたをする。</p> <p>ふたを開けましょう</p> 	<p>フィルターの汚れをチェックする。フィルターが汚れている場合は、お手入れをする。</p> 	<p>浴室ドアと浴室窓は閉める。</p> <p>閉める</p> 
---	--	--	---	---

ステップ2 ランドリーパイプへの衣類の吊るしかた

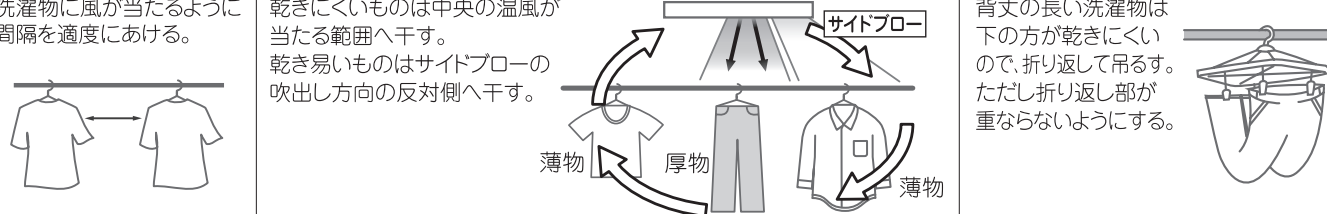
洗濯物に風が当たるように間隔を適度にあける。

乾きにくいものは中央の温風が当たる範囲へ干す。乾きやすいものはサイドブローの吹出し方向の反対側へ干す。

薄物 厚物 薄物

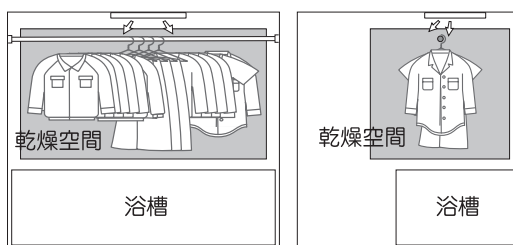
サイドブロー

背丈の長い洗濯物は下の方が乾きにくいので、折り返して吊るす。ただし折り返し部が重ならないようにする。



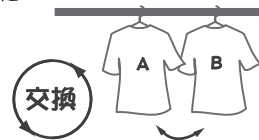
ステップ3 衣類乾燥範囲の確認

吊した洗濯物が右図の乾燥空間内に入っているか確認してください。乾燥空間の外では、洗濯物が乾きにくくなります。

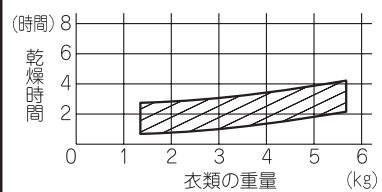
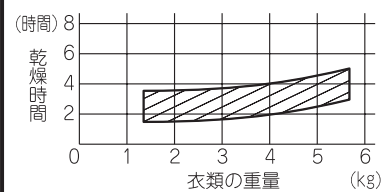
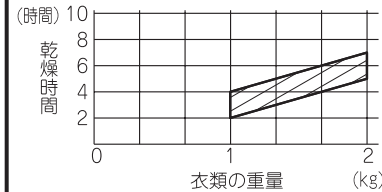
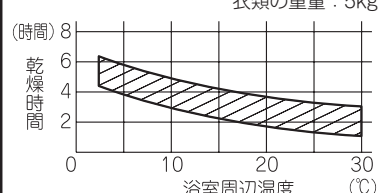
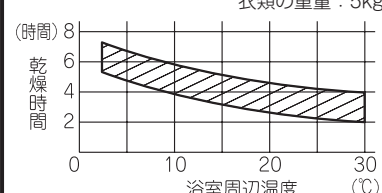
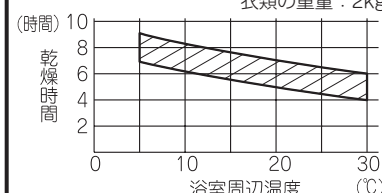


ステップ4 衣類乾燥中の確認

洗濯物の乾き具合により、途中で位置を入れ替える。



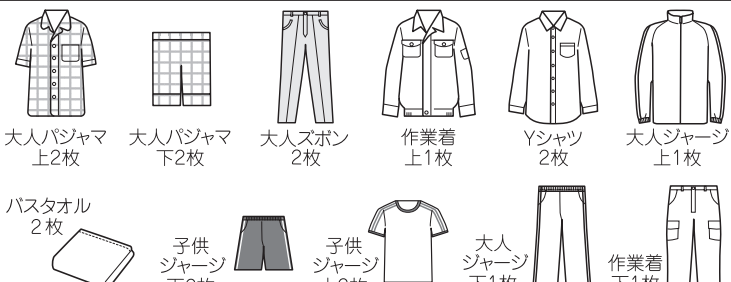

衣類重量と乾燥時間の目安

乾燥モード	標準	静音	風
衣類の重量と乾燥時間 (浴室周辺温度: 20℃)			
乾燥グラフ 浴室周辺温度の変化と乾燥時間	衣類の重量: 5kg 	衣類の重量: 5kg 	衣類の重量: 2kg 

※乾燥時間は目安です。季節、室温、浴室の大きさ・材質・形状、浴室窓の有無、浴室内の乾燥状態、洗濯物の種類、脱水状態、洗濯物を吊るす位置などによって変化し、乾きにくい場合があります。

※測定条件 ■浴室周辺湿度:60% ■乾燥時間は、衣類の総重量が洗濯前の重量の103%以下になった時間
■洗濯物は全自動洗濯機にて9分間脱水 ■浴室内は水滴のない乾燥状態 ■お湯はりなし、ふたあり
■浴室は1.6m×1.6m×2.2mサイズのシステムバス(保温材あり、浴室窓無し)

※衣類

<p>衣類重量約5kg</p> 	<p>衣類重量約2kg</p> 
---	---

浴室の蒸し暑さをやわらげる（涼風）

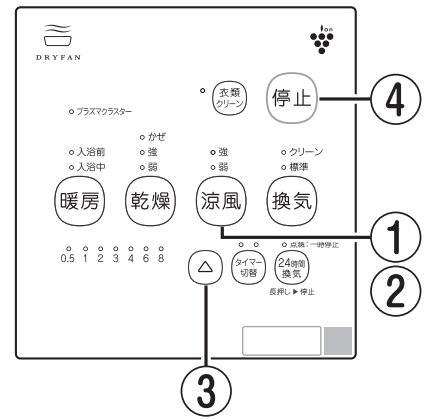
浴室に風を送ります。夏場など、浴室が暑く蒸しているときに、扇風機代わりに使用してください。

① 涼風を運転する

涼風 ボタンを押し、涼風ランプを点灯させてください。

フロント吹出口とサイド吹出口から風（室温）が吹出します。

※24時間換気運転の操作は不要です。涼風運転中も24時間換気運転は継続されます。（24時間換気ランプは点灯しています）



② 運転モードを選ぶ

涼風 ボタンを押し毎に、強 \leftrightarrow 弱 と切替わります。

※2回目以降は、前回設定した運転モードが記憶されています。

③ 運転時間（切タイマー）を設定する

△ ボタンを押し毎に、運転時間が切替わります。

切タイマー時、運転時間が経過するとともに、

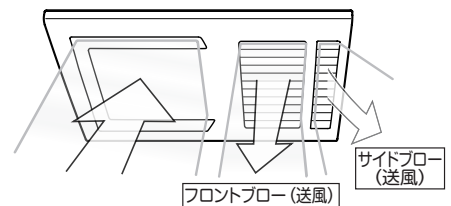
←
時間設定ランプ 0.5 1 2 3 4 6 8 が消灯し、

すべてのランプが消えると涼風運転が終了します。

予約運転（入タイマー）については、P22を参照してください。

※運転時間の初期設定は3時間となっています。

※2回目以降は、前回設定した運転時間が記憶されています。



④ 涼風を停止する（途中で止めるとき）

停止 ボタンを押し、涼風ランプを消灯させてください。

停止後、24時間換気ランプが点灯している場合は、24時間換気運転に切替わります。



アドバイス

◆お客様のお好みにより強／弱を選んでください。

メモ

◇温度設定はできません。

◇涼風機能は、浴室内の空気を循環する機能で、冷風を出す機能ではありません。

◇他の運転から切替えるとき、ランプはすぐに切替わりますが、機器内部の風路切替動作に数秒から数十秒の時間を必要とします。（切替える運転モードの組み合わせによって切替動作の所要時間は異なります）

浴室を換気する(換気)



プラズマクラスターイオンおよびプラズマクラスター、Plasmacluster はシャープ株式会社の登録商標です。

浴室の湿気をとるため換気します。入浴後など浴室を使用した後に運転してください。

① 換気を運転する

換気 ボタンを押し、換気ランプを点灯させてください。

※24時間換気運転の操作は不要です。換気運転中も24時間換気運転は継続されます。(24時間換気ランプは点灯しています)

② 運転モードを選ぶ

換気 ボタンを押す毎に、 クリーン ⇄ 標準 と切替わります。

標準換気の場合、吸込口から浴室内の空気が吸込まれ屋外へ排出されます。

※両吹出口から少量の風が吹出す場合がありますが、性能上問題ありません。

クリーン換気の場合、吸込口から屋外へ排出し、フロント吹出し口とサイド吹出し口から風(室温)が吹出します。

※2回目以降、前回設定した運転モードが記憶されています。

③ 運転時間(切タイマー)を設定する

△ ボタンを押す毎に、運転時間が切替わります。

切タイマー時、運転時間が経過するとともに、 と

時間設定ランプが消灯し、すべてのランプが消えると換気運転が終了します。

クリーン換気の場合、設定した時間のあいだ浴室内空気を循環させながら排気を行う運転をします。

その間、プラズマクラスターランプが点滅します。

換気運転終了後、プラズマクラスターランプが点灯し、プラズマクラスターイオンが設定時間(0.5時間または1時間)浴室内に循環します。

予約運転(入タイマー)については、P22を参照してください。

※運転時間の初期設定は3時間となっています。

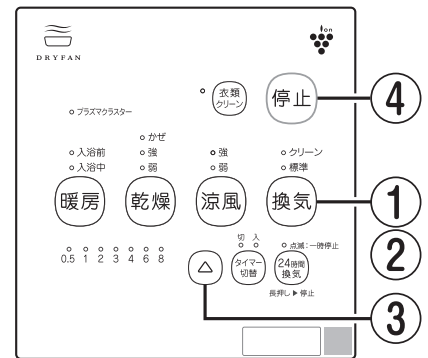
※2回目以降は、前回設定した運転時間が記憶されています。

※プラズマクラスターイオンを浴室内に循環する時間は切タイマーには含まれておりません。

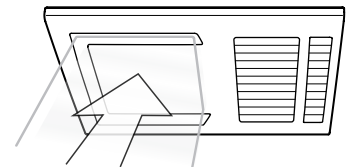
④ 換気を停止する(途中で止めるとき)

停止 ボタンを押し、換気ランプを消灯させてください。

停止後、24時間換気ランプが点灯している場合は、24時間換気運転に切替わります。

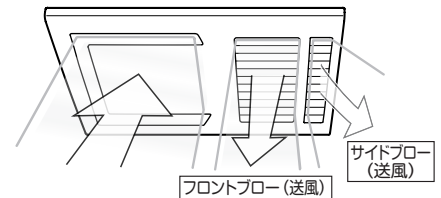


標準換気



浴室の湿気をとるため換気します。

クリーン換気

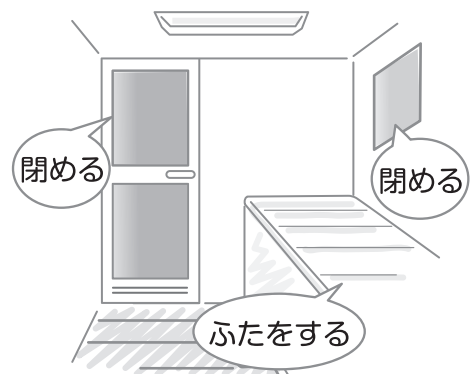


標準換気よりも排気量を増やし、浴室内の空気を循環させながら換気します。

上手な浴室の乾かし方

1. 浴槽にふたをする。
2. 壁面などに水滴が付着している場合は、拭き取る。
3. 浴室ドアと窓は閉めてください。
4. 換気運転で3時間以上運転する。

※換気時間の目安は3時間以上ですが、浴室の種類、浴室の大きさ、材質、形状、浴室窓の有無、浴室の湿気、室温、季節によって異なります。使用状況にあわせ、運転時間を設定してください。



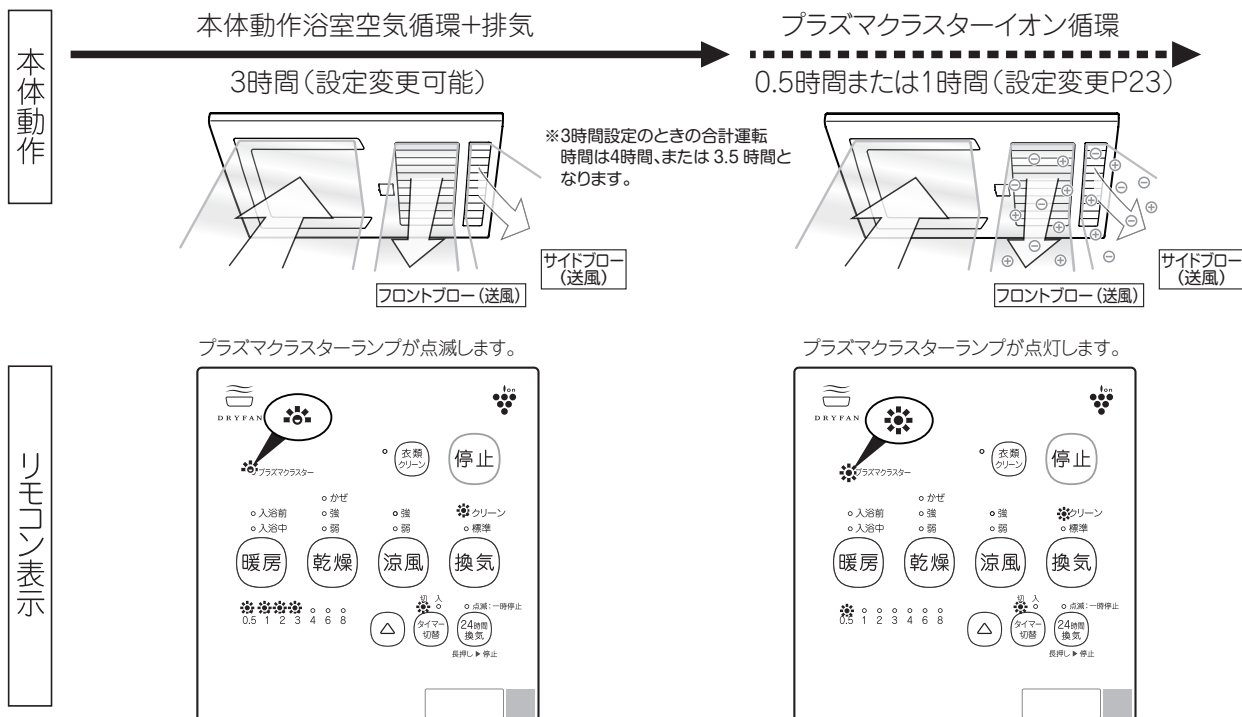
クリーン換気について



プラズマクラスターロゴおよび
プラズマクラスター、Plasmacluster は
シャープ株式会社の登録商標です。

浴室内空気を循環させながら排気を行う運転をした後、カビの発生を抑制するプラズマクラスターイオンを
設定時間（0.5時間または1時間）浴室内に循環させます。
浴室のドア、窓は閉めて運転してください。

クリーン換気運転3時間運転設定時の本体動作とリモコンの表示



プラズマクラスターイオン設定／非設定について

本機はプラズマクラスターイオンの設定／非設定を行なうことができます。初期設定はプラズマクラスターイオンが発生します。設定を変更したい場合は、P23 **各設定を変更、または確認する** を参照し、「プラズマクラスターイオン発生の設定／非設定」を行なってください。非設定にした場合、乾燥モードにおいてもイオン放出運転は行ないません。

プラズマクラスターイオンの放出時間設定について

本機はプラズマクラスターイオン放出時間の設定を行なうことができます。
初期設定は1時間です。設定を変更したい場合は、P23 **各設定を変更、または確認する** を参照し、「プラズマクラスターイオンの放出時間設定」を行なってください。



アドバイス

- ◆入浴後は換気運転をおすすめします。浴室の乾燥効果が高まるとともに、においの排出効果があります。
- ◆冬場など寒い時期の入浴中に換気すると、本体内に結露が発生し、本体から水滴が落ちる場合があります。結露の落下が気になる場合は、換気運転を停止し、24時間運転を一時停止してください。

メモ

- ◇他の運転から切替えるとき、ランプはすぐに切替わりますが、機器内部の風路切替動作に数秒から数十秒の時間を必要とします。（切替える運転モードの組み合わせによって切替動作の所要時間は異なります）
- ◇天井、壁、カウンターなどの水滴は乾きにくい場合があります。
- ◇プラズマクラスターイオンは、空中の浮遊菌などに対して効果があります。壁などに固着したカビに対しての効果はありません。

衣類を整える(衣類クリーン)



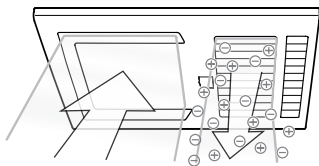
プラズマクラスターロゴおよび
プラズマクラスター、Plasmacluster は
シャープ株式会社の登録商標です。

プラズマクラスターイオンを最長1時間浴室内に循環させます。
(運転時間は0.5時間(30分)と1時間から選択可能です)
浴室ドア、窓は閉めて運転してください。

- ◆プラズマクラスターイオンにより、付着タバコ臭を約1時間後に気にならないレベルまで消臭します。
 - ◆衣類にプラズマクラスターイオンを放出させることで、静電気を抑えて、花粉などの粒子を寄せ付けにくくします。
 - ◆「強乾燥」「弱乾燥」「かぜ乾燥」の各運転終了後にも自動的に運転をします。
- ※効果はご使用環境やご使用方法により異なります。

衣類クリーン運転時の本体動作とリモコンの表示

衣類クリーンモード運転
(0.5時間 または 1時間)



送風(プラズマクラスターイオン)

リモコン表示

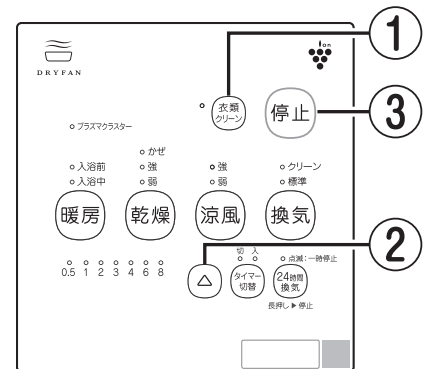
衣類クリーンランプとプラズマクラスターランプが点灯します。



運転時間の初期設定は1時間となっています。
2回目以降は、前回設定した運転時間が表示されています。
停止後、24時間換気ランプが点灯している場合は、24時間換気運転に切替わります。

① 衣類クリーンを運転する

- 衣類クリーン** ボタンを押し、衣類クリーンランプとプラズマクラスターランプを点灯させてください。フロント吹出口から風(室温)が吹出します。
※衣類クリーン運転時間の初期設定は1時間となっています。2回目以降は、前回設定した運転時間が表示されます。
※サイド吹出口から少量の風が吹出す場合がありますが、性能上問題ありません。
※24時間換気運転の操作は不要です。自動で一時停止します。運転終了後に自動で運転前の24時間換気運転に復帰します。



② 運転時間(切タイマー)を設定する

- △** ボタンを押す毎に、運転時間が切替わります。(0.5時間、または1時間)
切タイマー時、運転時間が経過するとともに、時間設定ランプが 0.5 1 2 3 4 6 8 と消灯し、すべてのランプが消えると衣類クリーン運転が終了します。

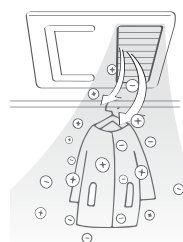
③ 衣類クリーンを停止する(途中で止めるとき)

- 停止** ボタンを押し、衣類クリーンランプを消灯させてください。
停止後、24時間換気ランプが点灯している場合は、24時間換気運転に切替わります。



アドバイス

- ◆より効果を得るためには、送風(プラズマクラスターイオン)に衣類が直接当たるように干してください。
- ◆乾いた状態の衣類にご使用ください。
- ◆付着タバコ臭の消臭には1時間の運転を推奨します。

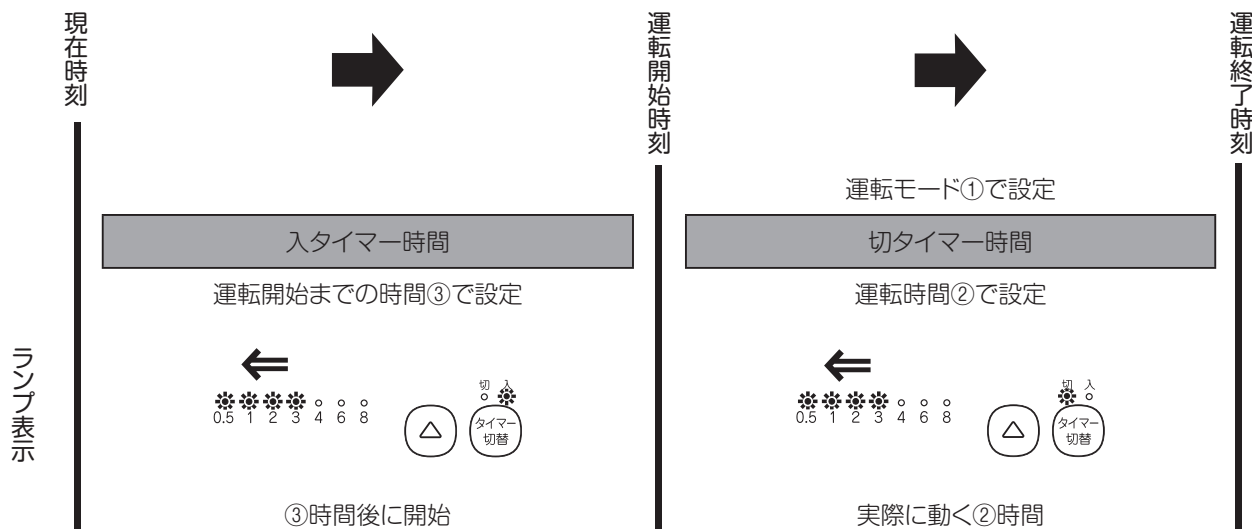


メモ ◇他の運転から切替えるとき、ランプはすぐに切替わりますが、機器内部の風路切替動作に数秒から数十秒の時間を必要とします。(切替える運転モードの組み合わせによって切替動作の所要時間は異なります)

入タイマーについて (予約運転)

タイマーとは、設定した時間を経過すると運転を開始する機能です。
先に運転時間 (切タイマー時間) を決めてから運転を開始するまでの時間 (入タイマー時間) を設定します。

時間の流れ→



入タイマーで予約できる運転はひとつの運転モードです。
上図の入タイマー時間内に他の運転を行いますとキャンセルされます。

① 運転モードを選ぶ

暖房 乾燥 涼風 換気 使いたい機能のボタンを押してください。

タイマー切替 が点灯し、運転が始まります。

② 運転時間 (切タイマー) を設定する

△ ボタンを押す毎に、時間設定ランプが 0.5 1 2 3 4 6 8 と切替わります。運転時間を設定してください。

※暖房 (24時間換気運転時) の切タイマー時間は最大1時間となります。

③ 運転を予約する

切タイマーを設定した後、タイマー切替 を押してください。タイマー切替 が点灯し、運転が停止します。

停止後、24時間換気ランプが点灯している場合は、24時間換気運転に切替わります。

△ ボタンで何時間後に運転を開始したいか設定します。

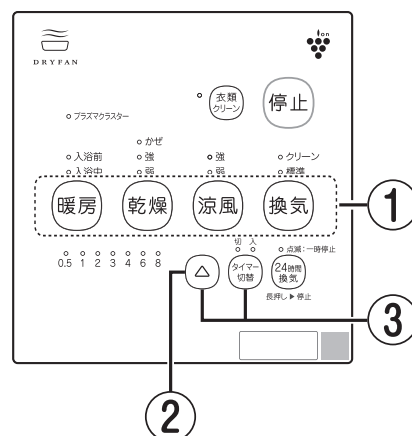
たとえば 0.5 1 2 3 4 6 8 タイマー切替 の場合、4時間後に運転が開始します。

希望の時間に合わせたら完了です。

※予約運転時間の初期設定は3時間となっています。

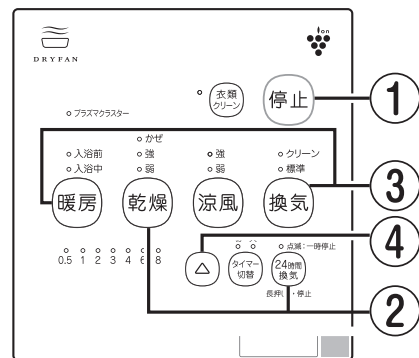
※入タイマーは「暖房」「乾燥」「涼風」「換気」の各運転ごとに記憶します。

※入タイマーのキャンセルは 停止 ボタン、または タイマー切替 ボタンでキャンセルできます。



各設定を変更、または確認する

本製品は各項目（下記設定内容表）を変更、または確認ができます。
各種設定の変更、または確認を行う場合、変更・確認する項目だけの操作ではなく、
下記設定内容表の1番から変更・確認を行う項目まで順番に操作が必要です。



① **停止** ボタンを押す

② **24時間換気** と **乾燥** ボタンを同時に3秒以上押す

○入浴前
●入浴中

入浴中暖房ランプ **暖房** と時間設定ランプの **4 6 8** または **4 6 8** が点滅します。

設定モード 項目「入浴中暖房運転の浴室温度設定」となります。

※点滅表示の後、90秒間ボタン操作を行わないでいると、設定モードは解除となります。

もう一度②から操作を行ってください。

③ **暖房** ボタン (←)、または **換気** ボタン (→) を押すと時間設定ランプが切替わります。

(最小・最大値で折り返します。どちらのボタンを使用しても設定できます)

暖房ボタン、または換気ボタンを押すと時間設定ランプが切替わります。

変更が必要ない場合はボタンを押さずに④へすすんでください。

④ **△** ボタンを押す (設定を確定し、次の項目へ移る)

時間設定ランプ (**4 6 8** または **4 6 8**) が点灯します。約3秒後にプラズマクラスターランプの点滅に切替わります。設定モード項目「プラズマクラスターイオン発生の設定/非設定」となります。③、④の手順で設定変更してください。

項目は下の設定内容表の順で表示されます。

⑤ 下の設定内容表のとおり、設定順番4番の設定を終了する (**△** ボタンを押す) と、設定順番1へ戻ります。

停止 ボタンを押す直前に (**△**) ボタンを押して確定した項目までが記憶されます。

⑥ 設定モードを終了する (通常モードへ戻る) ときは、**停止** ボタンを押す。

【設定内容表】

設定順番	項目	内容	項目表示	設定表示	設定	工場出荷時設定
1	入浴中暖房運転の浴室温度設定※	入浴中暖房運転の温度を設定する。	○入浴前 ●入浴中 暖房	○ ○ ○ ○ ○ ○ ●	高温度(約45°C)	高温度(約45°C)
				0.5 1 2 3 4 6 8	中温度(約40°C)	
2	プラズマクラスターイオン発生の設定/非設定	「クリーン換気」「乾燥」モードにおけるプラズマクラスターイオンの発生を設定する。	●プラズマクラスター	○ ○ ○ ○ ○ ○ ●	設定	設定
				0.5 1 2 3 4 6 8	非設定	
3	24時間換気の風量設定	「24時間換気」モードでの風量を設定する。	● 24時間換気	○ ○ ○ ○ ○ ○ ●	80m³/h	60m³/h
				0.5 1 2 3 4 6 8	70m³/h	
				○ ○ ○ ○ ● ○ ○	60m³/h	
				0.5 1 2 3 4 6 8	50m³/h	
				○ ○ ● ○ ○ ○ ○	40m³/h	
4	プラズマクラスターイオンの放出時間設定	クリーン換気運転のプラズマクラスターイオンの放出時間を設定する。	●プラズマクラスター ○ ○ ○	○ ○ ○ ○ ○ ○ ●	1時間	1時間
				0.5 1 2	0.5時間	

※温度は目安です。浴室の大きさ、材質、形状等により異なる場合があります。

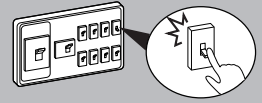
※上記の設定変更内容は記憶されます。停電等ブレーカーを入れ直しても工場出荷設定に戻ることはありません。

※設定は設定順番通りにしか設定できません。例えば、設定項目2だけ変更したい場合でも設定項目1を (**△**) ボタンを押して、確定しないと設定できません。

お手入れのしかた

警告

- 本体各部やリモコンに直接水やお湯・洗剤等をかけない
火災・感電、故障や高温水の滴下によりやけどのおそれがあります。
- フロントパネルに市販の換気扇用フィルターを取付けない 火災・故障のおそれがあります。
- フロントパネルは取外さない 火災・感電・けがのおそれがあります。
- フロントパネル内に指や棒を入れない
感電・けが・やけど・故障のおそれがあります。
- お手入れは分電盤の浴室暖房・換気・乾燥機専用ブレーカーを
切ってから行う(ぬれた手で入/切しない) 感電のおそれがあります。



注意

- お手入れの際は、アルコール、ベンジン、シンナー、みがき粉、化学雑巾、金属タワシ、アルカリ性洗剤、酸性洗剤、カビ取り剤等は使用しない
フロントパネル、本体及びリモコンの故障、変色や変形、落下、表示シールの文字が消えるおそれがあります。
- フィルターのお手入れは定期的に行う
フィルターが目詰まりすると、運転効率の低下や故障のおそれがあります。
- お手入れの際に、洗剤を使用する場合、中性洗剤を使用し、直接吹きつけない。
また、洗剤が残らないように確実に拭き取る
フロントパネル及びリモコンの故障、変色や変形、落下、表示シールの文字が消えるおそれがあります。
- ねじ穴カバーは取外さない 落下、故障のおそれがあります。
- お手入れは本体が確実に停止してから行う。すべらないよう足元に注意し、手は手袋などで保護して行う(すべりやすいスリッパなどをはいた状態での作業や、不安定な台での作業、浴槽の縁や風呂のふたの上での作業は、危険なので行わない)
けがをするおそれがあります。
- お手入れの際、フィルターの取付けは、確実に行う 落下によりけがをするおそれがあります。

※フロントパネルは絶対に取り外さない。(ファンの清掃ができる構造になっていません)

お手入れ用具の準備

こちらから動画をご覧いただけます。



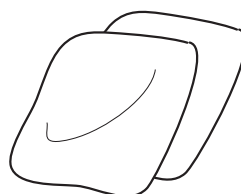
中性洗剤



スポンジ



やわらかい布



掃除機



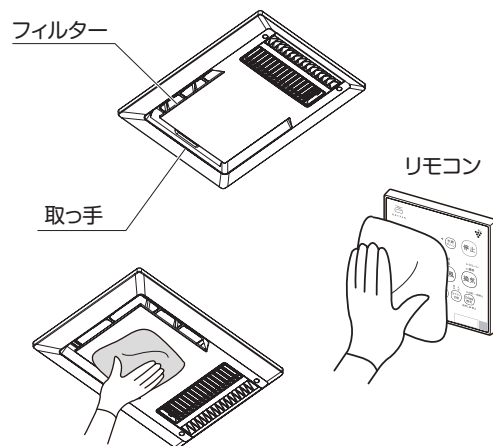
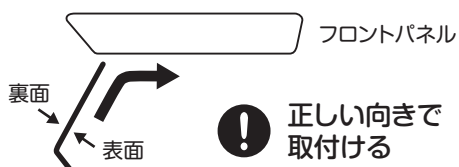
アルコール、ベンジン、シンナー、みがき粉、アルカリ性洗剤、酸性洗剤、カビ取り剤、塩素系洗剤等は使用しない



金属タワシ、化学雑巾は使用しない

定期的に **お手入れしてください。**

- ① 運転を停止し、吹出口周辺が十分冷めるまで待ちます。
- ② フィルターの取っ手を引っ張り、フィルターを取外します。
- ③ フィルターのほこり等を掃除機で吸取ります。
- ④ フロントパネルやリモコンの汚れは、ぬるま湯に浸してかたく絞ったやわらかい布でやさしく拭き取ります。
- ⑤ フィルターを元通りに取付けます。
フィルターには表面・裏面があります。
下図を参照し、正しい向きで取付けてください。



⚠ 注意

- フィルターには表面・裏面があり、誤った向きで取付けを行うと奥まで入りません。また、無理な力で押し込むと、破損するおそれがあります。
- フィルターを直射日光に当てたり、火に近づけて乾かさない

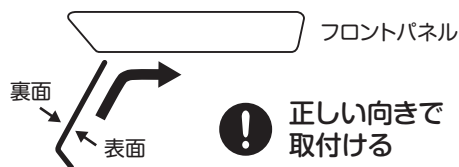
汚れが目立ってきたら

- ① 運転を停止し、吹出口周辺が十分冷めるまで待ちます。
- ② フィルターの取っ手を引っ張り、フィルターを取外します。
- ③ 中性洗剤を適量に薄め、フィルターを浸してスポンジ等やわらかいものでやさしく洗います。

※お手入れをしても汚れが落ちない場合や、やぶれたりした場合は、このページ下段の消耗品の項をご参照ください。
- ④ フロントパネルやリモコンの汚れは、適量で薄めた中性洗剤を含ませたやわらかい布をかたく絞ってやさしくふき取ります。
- ⑤ フィルターを元通りに取付けます。
フィルターには表面・裏面があります。
右図を参照し、正しい向きで取付けてください。

⚠ 注意

- フィルターには表面・裏面があり、誤った向きで取付けを行うと奥まで入りません。また、無理な力で押し込むと、破損するおそれがあります。
- フィルターを直射日光に当てたり、火に近づけて乾かさない
- 洗剤は直接吹きつけない



消耗品

交換用フィルターのご用命は下記で受け付けております。

ネットからも
らくらく注文!



住環境店舗MAX

検索

スマホ、
タブレットで
アクセス!



消耗品
トップページ

<https://www.jyukan-shop-max.com/>

住環境店舗MAX 0120-631-722

名 称	フィルター	
商 品 名	フィルター (BRSC101FP)	
商品番号	JG90267	
入 数	1	
商品ページ		

故障かな?と思われたら

故障と思われたら、症状に応じて次のことを点検・処置してください。

	エラー表示	原因	対処方法	参照頁
リモコンの表示	入浴前暖房ランプ、強乾燥ランプが点滅している。	センサー異常検出	P28を参照し、リセット操作をしてください。 解消されない場合は、下記フリーダイヤルまでご連絡ください。 賃貸住宅にお住いの場合は管理会社様へご連絡ください。	28
	強乾燥ランプ、強涼風ランプが点滅している。	電源電圧異常検出		
	強涼風ランプが点滅している。	通信エラー検出		
	強乾燥ランプが点滅している。	センサー異常検出		
	入浴前暖房ランプ、標準換気ランプが点滅している。	センサー異常検出、または部品故障		
	標準換気ランプが点滅している。	リモコン異常検出		
	強涼風ランプ、標準換気ランプが点滅している。	モーター異常検出		
	入浴前暖房ランプ、強涼風ランプが点滅している。	動作異常検出		

	症状	点検していただきたいこと	処置方法	参照頁
リモコンの表示	24時間換気ランプ以外のすべての運転ランプが点滅している。	—	24時間換気ボタンを押してください。(停電があると、復帰した時に本体はリセットされた状態となっています。)	13
	24時間換気ランプが点灯している時、タイマーが表示されている。	24時間換気以外の運転ランプが点灯していませんか?点灯しているランプのタイマー表示ですので異常ではありません。	停止ボタンを押すと、24時間換気運転となります。	—
	24時間換気ランプが点滅している。	24時間換気運転が一時停止中です。	24時間換気ボタンを押すと、24時間換気運転となります。	13
動かない	リモコンを操作しても動かない。 (ランプが点灯しない)	停電していませんか?	復帰した後、分電盤のブレーカーを「切」→「入」してください。	9
		分電盤のブレーカーが切れていませんか?	分電盤のブレーカーを入れてください。	
	24時間換気の運転、停止ができない。	24時間換気以外の運転ランプが点灯していませんか?	停止ボタンを押し、他の運転ランプを消灯させてください。	13
音	24時間換気が作動していない。	24時間換気ランプが消灯または点滅していませんか?	24時間換気ボタンを押し、24時間換気ランプを点灯させてください。	13
		吸込口から風が吸込まれているか、手をかざすなどして確認してください。24時間換気運転は運転音が小さいため、音での確認がしにくい場合があります。	—	
音	運転時、異常な音や振動がする。	フィルターがはずれかかっていますか?	フィルターをしっかりと取り付けてください。	24,25
		フロントパネルがはずれかかっていますか?	下記フリーダイヤルまでご連絡ください。	—
		本体から発生していますか?	24時間換気も含めてすべての運転を停止させてください。音や振動が鳴り止んだ場合、下記フリーダイヤルまでご連絡ください。鳴り止まない場合、別の機器からの音や振動の可能性もあります。発生元を確認してください。	—
	運転開始または停止時「ミシッ」などと音がする。	浴室天井やフロントパネルなどが温度変化にて膨張し、周囲部品とこすれる音であり性能上問題ありません。	—	8
	「乾燥」「暖房」運転時に、「カチッ」音がする。	運転開始時または運転途中で、ヒーターの入切動作を行い、動作音がしますが、故障ではありません。	—	8
	以前より運転音が大きくなった。	フィルターが目詰まりしていませんか?	フィルターのお手入れを行ってください。	24,25
本体から小さな運転音がする。	24時間換気ランプが点灯していませんか?	24時間換気運転は少ない風量を換気するため動作中は小さな運転音がします。	13	
「ウォーン」などの音がする。	本体内部の風路を切り替えるダンパーの動作音です。故障ではありません。	—	—	

マックス 修理受付窓口 **0120-011-408** (フリーダイヤル)
賃貸住宅にお住いの場合は管理会社様へご連絡ください。

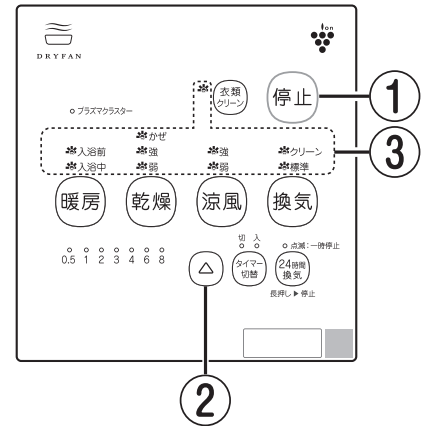
	症 状	点検していただきたいこと	処置方法	参照頁
暖房・乾燥	暖房があたたかく感じない。	濡れた体に直接温風が当たると寒く感じる場合があります。温風は運転開始後、徐々に温度が上昇します。浴室が寒い場合、温度が上昇するまで少し時間がかかる場合があります。	—	14
	「暖房」運転時、フロント吹出口からあたたかくない風(室温)が出てくる。	2,3分経つと、温風は吹出しますか?	「暖房」運転中は浴室の温度により自動的にヒーターを切入します。このため、温風⇄風(室温)を吹出す動作を繰り返します。あたたかくない風(室温)のみが出続けている場合、下記フリーダイヤルまでご連絡ください。	14
	「暖房」運転時、サイド吹出口から風が吹出さない。	「暖房」運転時の温風はフロント吹出口からの吹出しのみとなります。異常ではありません。	—	14
	「乾燥」運転時、サイド吹出口から吹出す風が温かくない。	サイド吹出口からの風は浴室内に風路を作り出す循環用のため、吹出す風は室温となります。	—	15,16
	「暖房」の運転時間が前回設定値と異なり1時間になっていた。	24時間換気を設定しましたか? 「暖房」で運転時間を1時間以上に設定した場合でも、その後24時間換気を行うと運転時間が1時間となります。	—	13,14
	「暖房」の運転時間が1時間までしか設定できない。1時間以上運転させたい。	24時間換気ランプが点滅していませんか?	停止ボタンを押し、暖房運転を終了させ、24時間換気ボタンを3秒以上押し、24時間換気ランプを消灯させてから、再度暖房運転を行ってください。	13,14
	「暖房」「乾燥」運転開始後、すぐに温風が出ない。	温風は、運転開始後、徐々に温度が上昇します。	—	14,15,16
	洗濯物の乾きが悪い。	フィルターが目詰まりしていませんか?	フィルターのお手入れを行ってください。	24,25
		「上手な衣類乾燥のしかた」を参照してください。	不足項目について処置してください。	17
		フィルターが目詰まりしていませんか?	フィルターのお手入れを行ってください。	24,25
浴室の乾きが悪い。	「上手な浴室の乾かしかた」を参照してください。	手順に従い操作・処置してください。	19	
	どの運転モードを使用していますか?	「24時間換気」運転は風量が少ないため、浴室を乾燥させる運転に適しません。浴室の乾燥は「クリーン換気」または「標準換気」運転を使用してください。	19,20	
その他	焦げくさい。	—	直ちに運転を停止し、分電盤のブレーカーを切ってください。 下記フリーダイヤルまでご連絡ください。	9
	運転中に本体から異常音や異臭、その他運転が通常と違うことを感じたら。			
	ブレーカーを入れたとき、最初の運転ボタン操作で、ファンが高速で回り始めた。	約90秒間の調整運転を行います。異常ではありません。	—	13
	本体から水滴が落下する。	入浴中に換気、24時間換気を行っていませんか?	換気、24時間換気を停止してください。	8
		—	入浴前に「暖房」や「乾燥」運転して浴室内と本体を暖めてください。 それでも落下する場合は2時間以上の「乾燥」運転を行ってください。	
	本体から色水が落下する。	入浴剤などを使用した場合、入浴剤の成分がパネルフィルターに付着し、色の付いた結露水が落下することがあります。故障ではありません。	入浴剤がパネルに付着した場合はぬれた布でよくふき取り、フィルターに付着した場合は軽く洗ってください。また、入浴剤を入れるときは、運転を停止(24時間運転は一時停止)させてください。	8
	本体からほこりが落ちてくる。	フィルターが目詰まりしていませんか?	フィルターのお手入れを行ってください。改善されない場合、本体内部にほこりが付着している可能性があります。下記フリーダイヤルまでご連絡ください。 ※点検・清掃は有償となります。	8
		フィルターでは捕捉できない小さなほこりが本体内部に付着したものであり異常ではありません。		
	「標準換気」運転時、両吹出口から風が出てくる。	少量の風が吹出す場合があります。これは本体内部の構造によるものです。性能上問題ありません。	—	19
	「暖房」運転時、サイド吹出口から風が出てくる。	サイド吹出口から少量の風が吹出す場合があります。これは本体内部の構造によるものです。性能上問題ありません。	—	14
サイド吹出口から風が吹出さない。	どの運転モードを使用していますか? サイド吹出口から風が吹出すモードは「乾燥」「涼風」「クリーン換気」となります。	「乾燥」「涼風」「クリーン換気」モードで風が吹出していない場合、下記フリーダイヤルまでご連絡ください。	15,16,18,20	
衣類クリーン運転後にニオイが残る。 衣類クリーン運転後に衣類に静電気が発生する。 衣類クリーン運転後に衣類に花粉が付着する。	プラズマクラスターランプが点滅していませんか?	イオン発生器の点検または交換が必要です。下記フリーダイヤルまでご連絡ください。	28	
	ご使用環境やご使用方法、衣類の種類によっては効果が得られない場合があります。	—	21	

以上のことをお調べになっても、なお異常があるときや、ご不明の点がございましたら
 マックス 修理受付窓口 **0120-011-408** (フリーダイヤル) までご連絡ください。賃貸住宅にお住いの場合は管理会社様へご連絡ください。
 不完全な処置は事故の原因となりますので、修理は絶対にお客様自身でなさらなくてください。

リセット操作

動作が異常だと思われるときに下記の操作を行ってください。

- ① **停止** ボタンを押してください。
- ② **△** ボタンを5秒以上押すと、全ての時間設定ランプが点滅します。
- ③ その後、全ての運転ランプ(24時間換気ランプ以外)が点滅したらリセット完了です。 **P13**



リセットがされなかった場合は浴室暖房・換気・乾燥機専用ブレーカーをいったん切って入れなおしてください。 **P13**
改善されなかった場合は下記フリーダイヤルまでご連絡ください。

マックス 修理受付窓口 0120-011-408

(マックスエンジニアリングサービス株式会社内)

賃貸住宅にお住いの場合は管理会社様へご連絡ください。

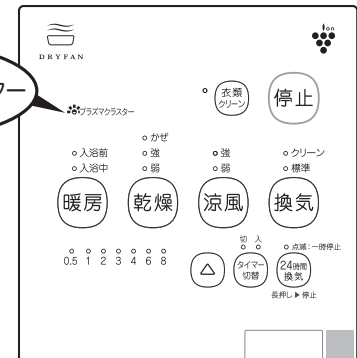
プラズマクラスターランプについて



プラズマクラスターロゴおよびプラズマクラスター、Plasmaclusterはシャープ株式会社の登録商標です。

プラズマクラスターランプは、イオン発生時に点灯し、イオン発生の準備時と、イオン発生デバイスの点検(有償)または交換(有償)が必要なとき点滅します。各々の点灯・点滅パターンは以下ようになります。

プラズマクラスター



プラズマクラスターランプ点滅/点灯パターン

イオン発生の準備時	連続した点滅
イオン発生時	点灯

イオン発生デバイスの点検または交換を知らせる点滅パターン

イオン発生デバイスの点検時期のお知らせ・1回目 (7,050時間使用 / 約6.4年相当※)	1回目 5秒毎に1回の点滅
イオン発生デバイスの点検時期のお知らせ・2回目 (9,000時間使用 / 約8.2年相当※)	2回目 5秒毎に2回の点滅
イオン発生デバイスの交換時期のお知らせ (18,000時間使用 / 約16.4年相当※)	5秒毎に3回の点滅

※毎日3時間使用した場合の数値になります。

イオン発生デバイスを使用した時間に伴い、点検・交換のお知らせを行います。

プラズマクラスターランプの1回目と2回目の点滅表示は、停止ボタンと衣類クリーンボタンを一緒に3秒以上押し続けると消灯しますが、点検をしないと十分な濃度のプラズマクラスターイオンが放出されません。

イオン発生デバイスの点検または交換を知らせる点滅となったとき、お手数ですが

マックス 修理受付窓口 0120-011-408 までご連絡ください。賃貸住宅にお住いの場合は管理会社様へご連絡ください。

アフターサービスについて

修理

修理を依頼される前に、P26, 27の「故障かな?と思われたら」をもう一度ご確認ください。

修理のお申し込み

確認後も異常があるとき、またはご不明な点がある場合は、自分で修理せずに、マックス 修理受付窓口またはインターネットでご連絡ください。

なお、ご連絡の際は下記事項をお知らせください。

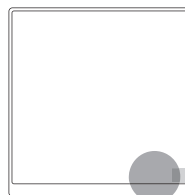
<https://www.max-ltd.co.jp/support/repair/dry-fan/>

マックス 修理受付窓口

0120-011-408

賃貸住宅にお住いの場合は管理会社様へご連絡ください。

- 品 名：浴室暖房・換気・乾燥機
- 品 番：BRS-C101HR-CX2 (リモコンの右下に表示されています)
- 取付年月日
- 故障または異常の内容 (できるだけ詳しくお知らせください)
- ご住所・お名前・電話番号・道順 (できるだけ詳しくお知らせください)



リモコン

標準修理料金

修理により商品の機能が維持できる場合には、ご希望により有料にて修理させていただきます。標準修理料金は「技術料」+「出張料」+「部品代」で構成されています。

保証・修理について

- 本書の裏表紙が保証書となっています。保証書に記載されていますように、機器の故障については、一定期間・一定条件のもとに修理いたします。保証書を紛失されますと、無料修理期間であっても修理費をいただくことがありますので、大切に保管してください。
- 保証期間経過後の修理については、当社にご相談ください。修理によって機能が維持できる場合は、有償で修理をお受けいたします。

補修用性能部品・整備用部品の保有期間

補修用性能部品・整備用部品の保有期間は、製造打ち切り後10年です。保有期間後の修理・整備は部品がなく、できない場合がありますので、ご了承ください。(補修用性能部品・整備用部品とは、その製品の機能を維持するために必要な部品です。)

仕様・電気代の目安

品 名	浴室暖房・換気・乾燥機	質 量	5.0 kg
品 番	BRS-C101HR-CX2	電 源	AC100V 50/60Hz

運転モード	定格消費電力 *1 (50/60Hz) (W)	電気代 (1時間運転) *2 (50/60Hz) (円)
24時間換気	5	約0.2
暖房 (入浴前)	1250	約39
暖房 (入浴中)	1140	約36
換気 (標準)	7	約0.3
換気 (クリーン)	17	約0.6
乾燥 (強)	1190	約37
乾燥 (弱)	1130	約36
乾燥 (かぜ)	前半の送風のみ	約0.7
	最後の30分ヒーターON	約19 (30分運転の値)
涼風 (強)	21	約0.7
涼風 (弱)	12	約0.4
衣類クリーン	32	約1

*1 静圧0Paでの値です。 *2 電気代31円/kWhで計算しています。

24時間換気の1ヶ月の電気代 約112円 (50/60Hz) *3

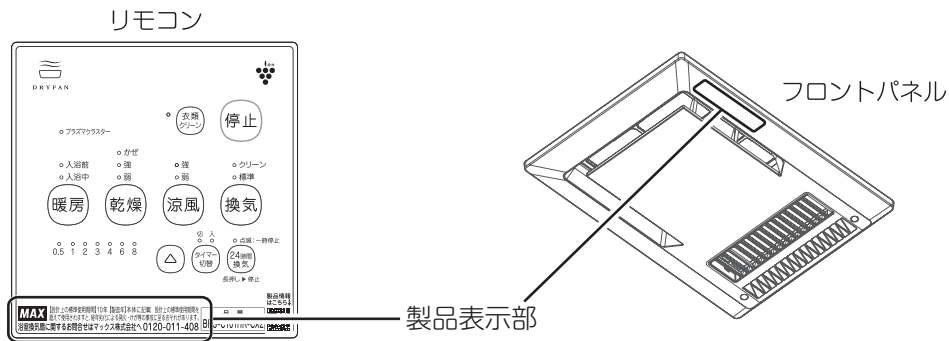
*3 1ヶ月は30日で計算しています。

長期使用製品安全表示制度に基づく本体表示について

■製品への表示内容

本製品の設計上の標準使用期間は10年です。経年劣化により危害の発生が高まるおそれがあることを注意喚起するために電気用品安全法で義務付けられた右記の内容表示を本体に行っています。

【設計上の標準使用期間】10年
設計上の標準使用期間を超えて使用されますと、経年劣化による発火、けが等の事故に至るおそれがあります。



■設計上の標準使用期間とは

運転時間や温湿度など、標準的な使用条件に基づく経年劣化に対して、製造した年から安全上支障なく使用できる標準的な期間です。設計上の標準使用期間は、無償保証期間とは異なります。また、偶発的な故障を保障するものでもありません。

■設計上の標準使用期間の算出の根拠

本製品の設計上の標準使用期間は、製造年月を始期とし、以下の標準的な使用条件、日本産業規格JIS_C_9920-2に基づいて経年劣化により安全上支障が生じるおそれが著しく少ないことを確認した時期を終期として、算出しています。

表1-標準使用条件

環境条件	電 圧	单相100V又は单相200V	製品の定格電圧による
	周波数	50Hz及び／又は60Hz	
	温 度	20℃	JIS C9603参照
	湿 度	65%	
	設置条件	標準設置	製品の取付説明書による
負荷条件		定格負荷（換気量）	製品の取扱説明書による
想定時間	1年間の使用時間	換気時間 a) (局所換気) 1,460時間／年 乾燥時間 650時間／年 暖房時間 b) 302時間／年	

注記 温度20℃、湿度65%は、JIS C 9603の試験状態を参考としている。

注 a) 常時換気(24時間連続換気)のものは、8760時間／年とする。

b) 暖房機能のないものは、適用しない。

■経年劣化とは

長期間にわたる使用や放置に伴い生ずる劣化をいいます。

■点検に関して

10年を超えて使用されますと、経年劣化による発火、けが等の事故に至るおそれがあります。長期使用により安全性の支障がないかを確認する有償の点検をお申し込みいただけます。点検を希望される場合は、お電話にてお申し込みください。(0120-017-680)

保証書

このたびは当社製品をお買い上げいただきましてありがとうございます。
この保証書はおお客様の正常な使用状態において万一、機器本体が故障した場合には、
本書の記載内容で無料修理を行うことを約束するものです。

お客様	お名前	品名
	〒 ご住所 TEL	
販売事業者名	お名前	品番
	〒 ご住所 TEL	
保証期間	お買い上げ 年 月 日から1年間	

【無料修理規定】

- 取扱説明書、取付説明書に従った正常な使用状態で、上記保証期間中に故障した場合には、お買い上げの販売事業者、当社または代行店が無料修理致します。
- 保証期間内に故障し、無料修理を受ける場合は、お買い上げの販売事業者または、当社にご依頼のうえ、本書をご提示ください。
なお、離島および離島に準ずる遠隔地への出張修理を行った場合には、出張に要する実費を申し受けます。
- ご転居の場合は、事前にお買い上げの販売事業者にご相談ください。
- ご贈答品で、本保証書に記入してあるお買い上げの販売事業者に修理が依頼できない場合には、当社にご相談ください。
- 本書は日本国内においてのみ有効です。(This warranty is valid only in Japan.)
- 本書は再発行致しませんので、紛失しないよう大切に保管してください。
- 保証期間内でも次の場合には有料修理になります。
 - 使用上の誤りおよび不当な修理や改造による故障および損傷。
 - お買い上げ後、取付場所の移動・落下などによる故障および損傷。
 - 火災、塩害、地震、風水害、煤煙、腐食性などの有害ガス、ほこり、落雷、異常気象、ねずみ・鳥・くも・昆虫類の侵入およびその他の天災、地変による故障および損傷。
 - 取付説明書および取扱説明書などに指示する方法以外の工事設計または取付工事などが原因で生じた不具合、故障および損傷。
 - 業務用の場所でご使用になられた場合。
 - 車両、船舶に備品として搭載された場合に生じた故障および損傷。
 - 樹脂仕上、錆など設計仕様の範囲内の感覚的な現象の場合。
 - 機器に表示してある電源、電圧以外の電源、電圧で使用された場合。
 - 本書の提示がない場合。
 - 本書にお買い上げの年月日、お客様名、販売事業者名の記入捺印のない場合、あるいは字句を書き替えられた場合。
 - 消耗部品の取替および保守などの費用。
 - 水道に関する国の基準（水道法）に定められた飲料水の水质基準に適合しない水を給水したことに起因する不具合。

*この保証書は本書に明示した期間、条件のもとにおいて無料修理をお約束するものです。従って、この保証書によってお客様の法律上の権利を制限するものではありませんので、保証期間経過後の修理などについてご不明の場合は、下記フリーダイヤルへご連絡ください。

*保証期間経過後の修理、補修用性能部品の保有期間について詳しくは修理欄をご覧ください。

【お客様の個人情報のお取り扱いについて】

当社は、お客様の個人情報を当社製品の点検修理、お問い合わせへの対応および製品、サービスの改善などに利用させていただき、これらの目的のためにお問い合わせ内容の記録を残すことがあります。なお、点検修理やその確認業務に携わる協力会社にもお客様の個人情報を開示することがありますが、当社と同等の管理を行わせます。

愛情点検



長年ご使用の浴室暖房・換気・乾燥機の点検を！

このような
症状はあり
ませんか？

- 運転開始後回転音が不規則に聞こえたり回転しない。
- 運転中に異常音がしたり振動がある。
- 異臭がする。
- その他、異常を感じる。

このような症状のときは、使用を中止し、故障や事故の防止のため、運転を停止し、電源を切り、マックス 修理受付窓口へご連絡ください。

故障・修理に関するご相談・お問い合わせは



0120-011-408

マックス 修理受付窓口

(マックス エンジニアリングサービス株式会社内)

※賃貸住宅にお住いの場合は、管理会社様へご連絡ください。

ホームページでも受け付けております。

<https://www.max-ltd.co.jp/support/repair/dry-fan/>



製品の使い方に関するご相談・お問い合わせは



0120-228-428

マックス 住環境機器お客様相談窓口

ホームページでも受け付けております。

<https://www.max-ltd.co.jp/support/dry-fan/>



消耗品（フィルター）についてのお問い合わせは



0120-631-722

住環境店舗MAX

ホームページでも受け付けております。

<https://www.jyukan-shop-max.com/>

